

Prospectus

# Meewind paraplufonds & Aanvullend prospectus Subfonds Zeewind Bestaande Parken

Exploitatie

Datum 14 januari 2015



INLEGVEL BIJ HET BASISPROSPECTUS MEEWIND PARAPLUFONDS  
EN DE AANVULLENDE PROSPECTUSSEN

# Subfonds Zeewind Bestaande Parken en subfonds Zeewind Nieuwe Parken

D.D. 14 JANUARI 2015

De Beheerder deelt mede dat op 9 juni 2020 is besloten tot een aantal wijzigingen in het basisprospectus Meewind Paraplufonds en de aanvullende prospectussen van de subfondsen Zeewind Bestaande Parken en Zeewind Nieuwe Parken.

De hieronder beschreven informatie zal in de eerstvolgende geactualiseerde versie van het basisprospectus Meewind Paraplufonds en de aanvullende prospectussen van de subfondsen Zeewind Bestaande Parken en Zeewind Nieuwe Parken worden opgenomen. Totdat deze informatie is verwerkt dient dit inlegvel in samenhang met de huidige prospectussen te worden gelezen.

De wijzigingen zijn per 9 juni 2020 van kracht. Dit inlegvel is vanaf genoemde datum tevens beschikbaar op de website van de Beheerder ([seawindcapitalpartners.nl](http://seawindcapitalpartners.nl)) en de website van Meewind ([meewind.nl](http://meewind.nl)). De wijzigingen betreffen aanpassingen in de bij de fondsen betrokken entiteiten.

## Aanpassing Depositary

De Bewaarder van de fondsen is aangepast van [IQ EQ Depositary B.V.](#) naar [Darwin Depositary Services B.V.](#)

## Wijziging Stichting

De Stichting die optreedt als juridisch eigenaar van de beleggingen van het Meewind paraplufonds en de beide subfondsen is gewijzigd van [Stichting Juridisch Eigendom Meewind Fonds\(en\)](#) naar [Stichting Juridisch Eigendom Zeewind Fonds\(en\)](#).

## Naamswijziging SGG-entiteiten

SGG Netherlands N.V., de moedermaatschappij van SGG Depositary B.V., SGG Custody B.V. en SGG Financial Services B.V., respectievelijk de Depositary, bestuurder stichtingen en administrateur van de fondsen heeft een naamswijziging ondergaan naar [IQ EQ Netherlands B.V.](#)

De entiteiten die onder IQ EQ Netherlands N.V. vallen hebben dezelfde naamswijziging ondergaan waarbij SGG vervangen is door IQ EQ.

## Adressen

Het adres van Darwin Depositary Services B.V. is:

Barbara Strozziilaan 101, 1083 HN Amsterdam

De website van Darwin Depositary Services B.V. is:

<https://darwindepository.com>

Het adres van Stichting Juridisch Eigendom Zeewind Fonds(en) is:

Hoogoorddreef 15, 1101 BA Amsterdam

De adressen van IQ EQ Custody B.V. en IQ EQ Financial Services B.V. zijn aangepast naar:

Hoogoorddreef 15, 1101 BA Amsterdam

De website van IQ EQ Netherlands N.V. is:  
<https://iqeq.com>

Het adres van KPMG Accountants N.V. is aangepast naar:  
Papendorpseweg 83, 3528 BJ Utrecht

### Samenvatting

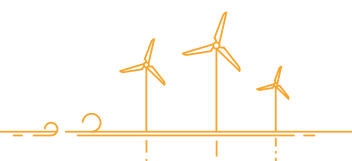
In onderstaande tabel worden alle bovenstaande wijzigingen schematisch weergegeven.

	Oude situatie	Nieuwe situatie
<b>Aanpassing Depositary</b>	<b>IQ EQ Depositary B.V.</b>	<b>Darwin Depositary Services B.V.</b> Barbara Strozziilaan 101 1083 HN Amsterdam <a href="https://darwindepositary.com">https://darwindepositary.com</a>
<b>Naamswijziging Stichting</b>	<b>Stichting Juridisch Eigendom Meewind Fonds(en)</b>	<b>Stichting Juridisch Eigendom Zeewind Fonds(en)</b> Hoogoorddreef 15, 1101 BA Amsterdam
<b>Naamswijziging SGG-entiteiten</b>	<b>SGG Netherlands N.V.</b> <b>SGG Depositary B.V.</b> <b>SGG Custody B.V.</b>	<b>IQ EQ Netherlands N.V.</b> <b>IQ EQ Depositary B.V.</b> <b>IQ EQ Custody B.V.</b>
<b>Adreswijziging</b>	<b>SGG Financial Services B.V.</b>	<b>IQ EQ Financial Services B.V.</b> Hoogoorddreef 15 1101 BA Amsterdam <a href="https://iqeq.com">https://iqeq.com</a>
<b>Adreswijziging KPMG accountants</b>	Laan van Langerhuize 1 1186 DS Amstelveen	Papendorpseweg 83 3528 BJ Utrecht

Haarlem, 9 juni 2020

### Seawind Capital Partners B.V.

Beheerder Meewind paraplu-fonds, subfonds Zeewind Bestaande Parken  
en subfonds Zeewind Nieuwe Parken



Basis prospectus

# Meewind paraplufonds duurzame energieprojecten

Stimuleren van en beleggen in  
de productie van duurzame energie



## Meewind paraplufonds duurzame energieprojecten

Meewind is een fonds van Seawind Capital Partners B.V.

## Introductie

De doelstelling van het Meewind paraplufonds duurzame energieprojecten is om beleggers de mogelijkheid te bieden, via Subfondsen, te beleggen in duurzame energieprojecten.

Meewind is een fonds van Seawind Capital Partners B.V.

## Inhoudsopgave

1.	Definities	07
2.	Algemene informatie	09
3.	Namen en adressen van betrokken partijen	10
4.	Structuur en fondsomvang	10
5.	Beheerder	12
6.	Bewaarder	12
7.	Beleggingsbeleid	13
8.	Dividendbeleid	14
9.	Risicoprofiel	14
10.	Waarderingsgrondslagen, vaststelling intrinsieke waarde, uitgifte en inkoop van Participaties en omzetting van Participaties	14
11.	Vergoedingen en kosten	16
12.	Fiscale aspecten	16
13.	Duur van het Paraplufonds, beëindiging en vereffening	17
14.	Verslaggeving, vergaderingen van Participanten	18
15.	Informatie verstrekking	18
16.	Wijziging van de voorwaarden	20
17.	Wet op het financieel toezicht	20
18.	Overige gegevens	20
19.	Verklaring van de Beheerder	20
20.	Assurance rapport	21
Bijlage I:		
	Overeenkomst van Beheer en Bewaring	22

## Meewind paraplufonds duurzame energieprojecten



## 1. Definities

In dit prospectus hebben de hieronder vermelde, met een hoofdletter beginnende, woorden de volgende betekenis:

### **Aanvullend prospectus**

de bij het Basis prospectus behorende aanvulling per Subfonds waarin onder meer het beleggingsbeleid, de specifieke risico's en de kosten zijn opgenomen van het Subfonds;

### **Administrateur**

SGG Financial Services B.V.;

### **AIFMD**

Alternative Investment Fund Managers Directive en de daarbij horende Uitvoeringsverordening (Level 2);

### **Basis prospectus**

dit prospectus, waarin de algemene gegevens voor het hele Paraplufonds zijn opgenomen;

### **Beheerder**

degene die belast is met het beheer van Meewind paraplufonds duurzame energieprojecten, zijnde Seawind Capital Partners B.V., als merknaam wordt soms Beheerder Meewind gebruikt;

### **Bewaarder**

degene die belast is met de uitvoering van de toezichhoudende en controlerende taken zoals opgenomen in de AIFMD, zijnde SGG Depositary B.V.;

### **Bgfo**

het Besluit Gedragstoezicht financiële ondernemingen Wft;

### **Fonds/paraplufonds**

Meewind paraplufonds duurzame energieprojecten inclusief de Aanvullende prospectussen van de Subfondsen;

### **Fondsvermogen**

het totale vermogen van het Fonds welke ten behoeve van de Participanten in alle Subfondsen wordt aangehouden;

### **Intrinsieke waarde**

het saldo van alle bezittingen minus de schulden, volgens de waarderingsgrondslagen zoals opgenomen in de jaarrekening van het Fonds;

### **LKR**

Lopende kosten ratio geeft weer wat de kosten zijn van het beleggingsfonds als percentage van het gewogen gemiddelde eigen vermogen;

### **Participanten**

de economisch deelgerechtigden in een Subfonds;

### **Prospectus**

het Basis prospectus van het Fonds tezamen met de Aanvullende prospectussen van de Subfondsen en alle bijlagen;

### **Stichting**

de juridisch eigenaar van de activa van het Paraplufonds, zijnde Stichting Juridisch Eigendom Meewind Fonds(en);

### **Subfonds**

een specifiek gedeelte van het Fonds waartoe houders van een bepaalde serie participaties gerechtigd zijn met onder meer een eigen beleggingsbeleid, risico's en kosten zoals omschreven in het Aanvullend prospectus;

### **Subfondsvermogen**

het vermogen van een Subfonds welke alleen ten behoeve van de Participanten in dat Subfonds wordt aangehouden;

## Definities (vervolg)

### **Toezichthouders**

de toezichthouders die onder andere belast zijn met het toezicht op de Beheerder en het Fonds, te weten De Nederlandse Bank N.V. en de Stichting Autoriteit Financiële Markten;

### **Voorwaarden van Beheer en Bewaring**

de in de bijlage I opgenomen voorwaarden zoals vastgelegd in de Overeenkomst van Beheer en Bewaring;

### **Website**

[www.meewind.nl](http://www.meewind.nl);

### **Wft**

de Wet op het financieel toezicht;

### **Wwft**

de Wet ter voorkoming van witwassen en financieren van terrorisme.

## 2. Algemene informatie

Het Meewind paraplufonds duurzame energieprojecten is een beleggingsfonds in de vorm van een fonds voor gemene rekening. Het Meewind paraplufonds duurzame energieprojecten bestaat uit verschillende eenheden, Subfondsen genoemd, waarin afzonderlijk kan worden belegd.

Elk Subfonds heeft een eigen beleggingsbeleid, risicoprofiel en kostenstructuur wat is vastgelegd in het Aanvullend prospectus.

Het Prospectus voor het Meewind paraplufonds duurzame energieprojecten bestaat uit een Basis prospectus, per Subfonds een Aanvullend prospectus en betreffende bijlagen. Deze documenten zijn tezamen één geheel en onlosmakelijk met elkaar verbonden. Indien een belegger wil beleggen in een Subfonds dient de belegger het Basis prospectus en het relevante Aanvullende prospectus geheel te lezen.

Participanten zijn naar rato van het aantal door hen gehouden Participaties in het Subfonds economisch gerechtigd tot het Subfondsvermogen. De voorwaarden die voor participatie in het Subfonds gelden zijn vastgelegd in de Overeenkomst van Beheer en Bewaring, die een onderdeel vormen van het Basis prospectus en als Bijlage I zijn opgenomen.

Voor elk Subfonds is de essentiële beleggersinformatie opgesteld met informatie over het Subfonds, de kosten en de risico's. Vraag er om en lees hem voordat u het product koopt.

De Subfondsen van Meewind paraplufonds duurzame energieprojecten staan niet open voor Participanten die (1) woonachtig zijn in de Verenigde Staten van Amerika (VS), (2) in het bezit zijn van een Amerikaans paspoort of Greencard, of (3) anderszins belastingplichtig zijn in de VS (hierna te noemen „US Person“) in verband met mogelijke verplichtingen die voortvloeien uit de Foreign Account Tax Compliance Act (FATCA). Het is derhalve uitdrukkelijk verboden om als US Person direct dan wel indirect te beleggen in een van de Subfondsen van het Meewind paraplufonds duurzame energieprojecten. Indien

deze situatie in de toekomst wijzigt is de Participant verplicht om zijn participatie volledig te verkopen aan het Fonds. Participanten worden verzocht om in het inschrijfformulier formeel te bevestigen dat zij niet belastingplichtig zijn in de VS.

(Potentiële) Participanten in de Subfondsen van Meewind paraplufonds duurzame energieprojecten, en haar Participanten dienen zich ervan bewust te zijn dat beleggen risico's meebrengt. De waarde van een participatie in een Subfonds kan stijgen, maar ook dalen, waardoor verlies kan worden geleden in die zin dat het mogelijk is dat Participanten hun inleg (gedeeltelijk of geheel) kunnen verliezen.

(Potentiële) Participanten in het Meewind paraplufonds duurzame energieprojecten worden er nadrukkelijk op gewezen dat zij zich bij hun beslissing om te investeren in Meewind paraplufonds duurzame energieprojecten uitsluitend dienen te baseren op de informatie die in dit Basis prospectus en de van toepassing zijnde Aanvullende prospectussen is opgenomen.

### Klachtenprocedure

Klachten van Participanten die betrekking hebben op het Meewind paraplufonds duurzame energieprojecten of een van haar Subfondsen kunnen schriftelijk worden ingediend bij de Beheerder:

Seawind Capital Partners B.V.  
Kruisweg 22-24  
2011 LC Haarlem.

### 3. Namen en adressen van betrokken partijen

**Beheerder:** Seawind Capital Partners B.V.,  
Kruisweg 22-24, 2011 LC Haarlem

**Bewaarder:** SGG Depository B.V.,  
Claude Debussylaan 24, 1082 MD Amsterdam  
<http://www.sgggroup.com>

De taken en verantwoordelijkheden van de Bewaarder zijn apart opgenomen in hoofdstuk 6 van dit Prospectus.

**Stichting:** Stichting Juridisch Eigendom Meewind Fonds(en), Claude Debussylaan 24, 1082 MD Amsterdam

De Stichting heeft als enig doel het houden van het juridisch eigendom van de activa van de beleggingsfondsen beheerd door de Beheerder.

**Administrateur:** SGG Financial Services B.V.,  
Claude Debussylaan 24, 1082 MD Amsterdam

De Administrateur verzorgt de financiële administratie van het Paraplufonds en haar Subfondsen, registreert de mutaties in de participantenadministratie, berekent periodiek de Intrinsieke waarde van de Subfondsen en stelt de concept jaarrekening en het halfjaarbericht van het Fonds op.

De verplichtingen van de Administrateur zijn vastgelegd in een met de Beheerder gesloten uitbestedings-overeenkomst die voldoet aan de wettelijke eisen.

**Accountant:** KPMG Accountants N.V.,  
Laan van Langerhuize 1, 1186 DS Amstelveen

De Accountant verstrekt een controleverklaring bij de jaarrekening van het Fonds en geeft desgevraagd een verklaring af dat het Prospectus en de Aanvullende prospectussen de informatie bevat die vereist is vanuit de geldende wet- en regelgeving.

**Fiscaal adviseur:** KPMG Meijburg & Co Belastingadviseurs,  
Laan van Langerhuize 9, 1186 DS Amstelveen

De Fiscaal adviseur beoordeelt de fiscale paragraaf in het Prospectus en adviseert de Beheerder bij fiscale vraagstukken.

**Externe Compliance Officer:** A. van der Heiden  
RA Compliance Advies Financiële ondernemingen,  
Rotondeweg 22, 1261 BG Blaricum

De externe Compliance Officer stelt periodiek vast of de Beheerder en het Fonds de geldende Wft en Wwft wet- en regelgeving naleven op basis van een monitoringsprogramma. Over de bevindingen rapporteert de Compliance Officer jaarlijks aan de directie van de Beheerder.

### 4. Structuur en fonds-omvang

#### Fonds voor gemene rekening

Het Paraplufonds is een fonds voor gemene rekening en heeft derhalve geen rechtspersoonlijkheid. Het Paraplufonds is gevormd op 14 februari 2008. Het juridische eigendom van alle activa van het Paraplufonds berust bij de Stichting. Alle goederen die deel uitmaken of deel gaan uitmaken van het Paraplufonds zijn, respectievelijk worden, ten titel van bewaring verkregen door de Stichting ten behoeve van de Participanten. Verplichtingen die deel uitmaken of deel gaan uitmaken van het Paraplufonds zijn, respectievelijk worden, aangegaan op naam van de Stichting. De vermogensbestanddelen worden door de Stichting gehouden voor rekening en risico van de Participanten. Hierdoor is een goede vermogensscheiding aangebracht tussen het vermogen van de Participanten van het Paraplufonds en de Beheerder overeenkomstig de wettelijke regeling voor fondsen voor gemene rekening.

#### Paraplufonds, Subfondsen

Het Paraplufonds heeft een zogenaamde paraplu-structuur, hetgeen inhoudt dat het is onderverdeeld in Subfondsen. Een Subfonds is een gedeelte van het Paraplufonds waartoe de houders van een bepaalde

serie participaties gerechtigd zijn ('Subfonds'). Het in een Subfonds te storten of daaraan toe te rekenen gedeelte van het Paraplufonds wordt afzonderlijk belegd als een specifieke beleggingsportefeuille van het desbetreffende Subfonds.

Elk Subfonds heeft een eigen beleggingsbeleid en risicoprofiel. Daarnaast heeft ieder Subfonds zijn eigen kostenstructuur en koersvorming. De toe- en uitredingsmogelijkheden kunnen verschillen per Subfonds. Voor elk Subfonds wordt een aparte administratie gevoerd, zodat alle aan een Subfonds toe te rekenen opbrengsten en kosten per Subfonds worden verantwoord. Zowel de positieve als de negatieve waardeveranderingen van de participatie van een Subfonds komen ten gunste, respectievelijk ten laste, van de Participant in het desbetreffende Subfonds. Dit komt tot uitdrukking in de Intrinsieke waarde van het Subfonds. De Intrinsieke waarde per participatie wordt berekend door de Intrinsieke waarde van het desbetreffende Subfonds te delen door het aantal Participaties van de desbetreffende Subfonds die op dat moment uitstaan. De waarde van een Subfonds wordt vastgesteld met inachtneming van de waarderingsgrondslagen die zijn vermeld in paragraaf 10 van dit Basis prospectus.

**Het Paraplufonds heeft een ongedeelde vermogen**

Dit betekent dat een eventueel negatief vermogenssaldo

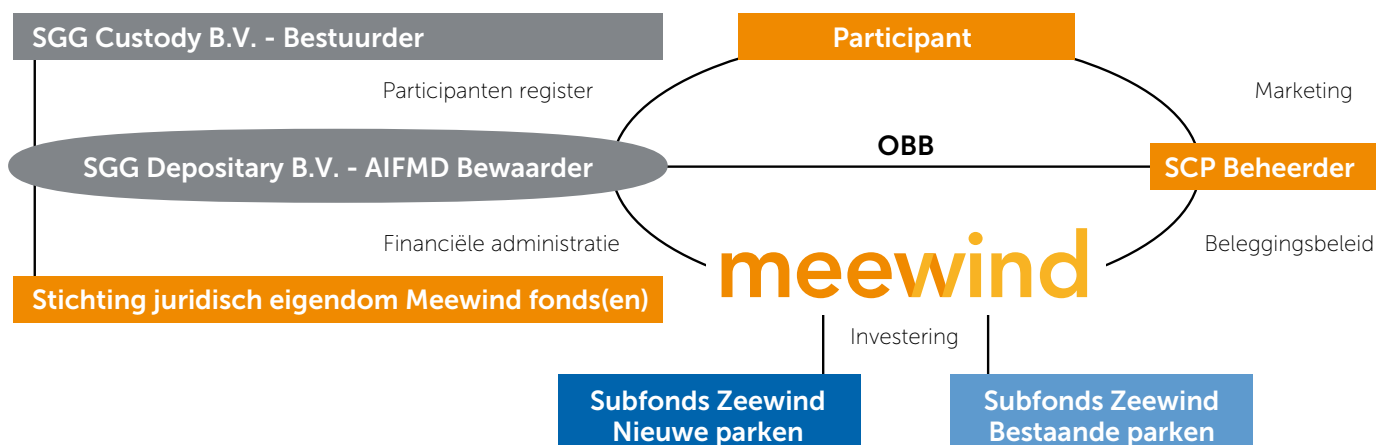
van een Subfonds gevolgen kan hebben voor de andere Subfondsen. Met name geldt dit bij het doen van uitkeringen, alsmede in geval van opheffingen of vereffening van een Subfonds, waarbij een eventueel negatief vermogenssaldo wordt omgeslagen over de andere Subfondsen. Gezien de aard van de beleggingen en gezien het feit dat de financiering van de beleggingen van elk Subfonds uitsluitend met eigen vermogen geschiedt, is een dergelijke gebeurtenis in de praktijk nagenoeg uitgesloten.

Het Paraplufonds is een fonds voor gemene rekening en heeft de status van fiscale beleggingsinstelling in de zin van artikel 28 van de Wet op de Vennootschapsbelasting 1969 verkregen. Voor ieder Subfonds zal een bij dit Basis prospectus behorend Aanvullend prospectus worden opgesteld waarin de specifieke kenmerken van dat Subfonds zijn opgenomen.

**Open-end**

Participanten in een Subfonds kunnen in beginsel maandelijks intreden tegen de Intrinsieke waarde per participatie plus een opslag in verband met marketing- en administratiekosten.

Participanten in een Subfonds kunnen in beginsel vier maal per jaar uitreden tegen de Intrinsieke waarde per participatie minus een afslag (in geval van inkoop van Participaties) in verband met administratiekosten.



## Participaties

Er worden geen fysieke verhandelbare bewijzen van participaties uitgegeven. De Administrateur houdt een register bij, waarin de namen en adressen van Participanten zijn opgenomen, onder vermelding van de aanduidingen van hun participaties (in welk Subfonds), de datum van verkrijging van de participaties en het aantal participaties. In het register wordt tevens vermeld op welke tegenrekening een Participant betalingen wenst te ontvangen. Een Participant dient de Administrateur schriftelijk op de hoogte te stellen van wijzigingen van de gegevens van de Participant.

## 5. Beheerder

### De Beheerder

Het vermogen van het Paraplufonds en haar Subfondsen wordt beheerd door de Beheerder. De Beheerder is verantwoordelijk voor het bepalen en uitvoeren van het beleggingsbeleid conform het Aanvullend prospectus en het managen van de relevante risico's. Voor het uitvoeren van overige beheertaken (veelal administratief van aard) kan gebruik worden gemaakt van diensten van derden. De Beheerder van het Paraplufonds is Seawind Capital Partners B.V. (SCP), statutair gevestigd te Haarlem. SCP is ingeschreven in het handelsregister van de Kamer van Koophandel te Amsterdam onder nummer 34080682. Een afschrift van het uittreksel uit het handelsregister is kosteloos verkrijgbaar bij de Beheerder. Een uittreksel uit de statuten van de Beheerder is gepubliceerd op de website. De volledige tekst van de statuten is op verzoek kosteloos verkrijgbaar bij de Beheerder. Op 18 oktober 2007 heeft SCP een vergunning van de Autoriteit Financiële Markten ontvangen om als Beheerder van beleggingsinstellingen actief te zijn. Als gevolg van de inwerkingtreding van de AIFMD is deze vergunning per 22 juli 2014 van rechtswege omgezet in een nieuwe vergunning door de AFM. Een afschrift van de vergunning van de Beheerder is kosteloos verkrijgbaar bij de Beheerder. De Beheerder is tevens beheerder van het beleggingsfonds Regionaal Duurzaam 1.

### Taken en bevoegdheden

De taken en bevoegdheden van de Beheerder blijken

uit de Overeenkomst van Beheer en Bewaring. De belangrijkste zijn:

- het uitvoeren van het beleggingsbeleid conform het Aanvullend prospectus;
- het uitvoeren van risicobeheer zoals vastgelegd in het Risico Management Beleid;
- het voeren van de bijbehorende administratie van het Paraplufonds en haar Subfondsen (uitbesteed aan de Administrateur);
- de vaststelling van de Intrinsieke waarde per Subfonds (uitbesteed aan de Administrateur);
- het zorgdragen dat het Paraplufonds en haar Subfondsen voldoen aan de toepasselijke regelgeving (uitbesteed aan de externe Compliance Officer);
- het handelen in het belang van de Participanten.

### Directie Beheerder

De directie van SCP bestaat uit de heren:

- W.J. Smelik
- J. Smelik

### Eigen vermogen Beheerder, jaarrekening Beheerder

Het eigen vermogen van SCP bedraagt minimaal € 125.000 verhoogd met 0,01% over het beheerd vermogen per einde boekjaar indien geen bestuurdersaansprakelijkheidsverzekering is afgesloten die voldoet aan de eisen die de AIFMD daaraan stelt (het aansprakelijkheidsrisico is het risico's op verlies of schade die wordt veroorzaakt doordat een bestuurder of relevant persoon nalatig is bij de uitvoering van werkzaamheden waarvoor de Beheerder wettelijk aansprakelijk is.)

Jaarlijks zal uiterlijk binnen 6 maanden na afloop van het boekjaar de beperkte balans van de Beheerder per het einde van het boekjaar met een toelichting daarop ter inzage liggen bij de Beheerder (aldaar kosteloos verkrijgbaar) en zal deze tevens op de website van de Beheerder zijn geplaatst.

## 6. Bewaarder

De Bewaarder houdt toezicht op de activiteiten van de Beheerder teneinde de Participanten in het Paraplufonds

te beschermen. De Bewaarder handelt daarbij loyaal, billijk, professioneel, onafhankelijk en in het belang van het Paraplufonds en de Participanten in de Subfondsen van het Paraplufonds.

In hoofdlijnen kunnen de toezichhoudende en controlerende taken van de Bewaarder als volgt worden samengevat:

1. Controle van de geldstromen
  - controleren dat geldrekeningen op naam van de Stichting inzake het Paraplufonds zijn gesteld;
  - toezicht op de in- en uitgaande geldstromen van het Paraplufonds;
  - controleren dat mutaties op de juiste rekeningen van de Subfondsen worden geboekt.
2. Bewaring
  - verificatie en registratie van eigenaarschap van de beleggingen van de Subfondsen.
3. Toezicht
  - wordt de intrinsieke waarde van de Subfondsen berekend conform het Prospectus, de geldende waarderingsprocedure en wet- en regelgeving;
  - is de inname/uitgifte van participaties en de financiële afwikkeling van dividendbetalingen conform het Prospectus en geldende wet- en regelgeving;
  - wordt er belegd volgens het beleggingsbeleid en de geldende beleggingsrestricties zoals vastgelegd in het prospectus en de voorwaarden van beheer en bewaring?

Voor de uitvoering van de bovengenoemde taken kan de Bewaarder onder stricte voorwaarden gebruik maken van de diensten van derden. Hiervoor is altijd de toestemming nodig van de Beheerder.

Als Bewaarder van het Paraplufonds treedt op SGG Depositary B.V. gevestigd te Amsterdam. De Bewaarder is ingeschreven in het handelsregister van de Kamer van Koophandel te Amsterdam onder nummer 59062576. Een afschrift van het uittreksel uit het handelsregister is kosteloos verkrijgbaar bij de Beheerder. De directie van de Bewaarder wordt gevormd door de heren:

H.M. van Dijk  
A.G.M. Nagelmaker.

### Overeenkomst tussen de Beheerder en de Bewaarder

In de overeenkomst tussen de Beheerder en de Bewaar-

der zijn de afspraken over onder andere de toezichhoudende en controlerende taken zoals hiervoor benoemd vastgelegd. De Overeenkomst tussen de Beheerder en de Bewaarder maakt onderdeel uit van dit Basis prospectus (zie bijlage 1) en ligt tevens ter inzage ten kantore van de Beheerder alwaar een afschrift kosteloos verkrijgbaar is.

“De Bewaarder is tegenover het Fonds en/ of de Participanten aansprakelijk voor het verlies van in bewaarneming genomen financiële instrumenten wanneer de Bewaarder of wanneer de Stichting aan wie de bewaarneming volgens art. 21 lid 8 sub a) AIFMD is overgedragen, die financiële instrumenten verliest. In geval van een dergelijk verlies van een in bewaarneming genomen financieel instrument vergoedt de Bewaarder onverwijld een financieel instrument van hetzelfde type of wordt een overeenstemmend bedrag overgemaakt naar het Fonds of de Stichting. De Bewaarder is niet aansprakelijk indien hij kan aantonen, met toepassing van art. 101 lid 1 van de Uitvoeringsverordening, dat het verlies het gevolg is van een externe gebeurtenis waarover hij redelijkerwijs geen controle heeft en waarvan de gevolgen onvermijdelijk waren, ondanks alle inspanningen om ze te verhinderen. De Bewaarder is jegens het Fonds of de Stichting (voor de Participanten) aansprakelijk voor alle andere verliezen die het Fonds ondervindt doordat de Bewaarder zijn verplichtingen uit hoofde van de AIFMD met opzet of door nalatigheid niet naar behoren nakomt.”

### Eigen vermogen Bewaarder, jaarrekening Bewaarder

Het eigen vermogen van de Bewaarder bedraagt minimaal € 112.500. Jaarlijks zal uiterlijk binnen 6 maanden na afloop van het boekjaar de beperkte balans van de Bewaarder per het einde van het boekjaar met een toelichting daarop ter inzage liggen bij de Bewaarder (en aldaar kosteloos verkrijgbaar zijn) en zal deze tevens op de website van beheerder worden geplaatst.

## 7. Beleggingsbeleid

De doelstelling van het Meewind paraplufonds duurzame energieprojecten is om beleggers de mogelijkheid te bie-

den, via Subfondsen, te beleggen in duurzame energieprojecten. Hiermee wordt de productie van duurzame energie gestimuleerd en wordt een breed maatschappelijk draagvlak voor duurzame energie gecreëerd door het bereikbaar maken van participatie mogelijkheden voor particulieren, bedrijven en overheden om eigen vermogen te verschaffen aan duurzame energieprojecten. Per Subfonds zal een apart beleggingsbeleid gelden, dat omschreven zal zijn in het Aanvullend prospectus. De Subfondsen zullen geen leverage toepassen, alle beleggingen worden gefinancierd vanuit het bijeengebrachte Fondsvermogen.

## 8. Dividendbeleid

Teneinde te voldoen aan de voorwaarden gesteld aan de status van fiscale beleggingsinstelling, zal het Paraplufonds haar voor uitkering in aanmerking komende winst, met inachtneming van een eventueel verrekenbaar uitdelingstekort uit eerdere jaren binnen acht maanden na afloop van het boekjaar in contanten uitkeren aan de Participanten. Op de uit te keren bedragen zal dividendbelasting worden ingehouden tenzij uitkeringen uit de fiscaal vrije herbeleggingsreserve kunnen plaatsvinden. In dat geval is geen dividendbelasting verschuldigd. Het dividend kan zowel contant als in de vorm van stockdividend worden uitbetaald. De betaalbaarstelling van het dividend aan Participanten, de samenstelling van het dividend alsmede de wijze van betaalbaarstelling zal bekend worden gemaakt aan iedere participant alsmede op de website van de Beheerder.

## 9. Risicoprofiel

Aan het beleggen in Participaties zijn financiële risico's verbonden. Ieder Subfonds heeft zijn eigen risicoprofiel, dat zal zijn beschreven in het Aanvullend prospectus van het betreffende Subfonds. De Beheerder heeft een Risico Management Beleid opgesteld waarin is beschreven hoe

de vooraf geïdentificeerde risico's worden gemonitort en beheerst.

Het Paraplufonds heeft een zogenaamde paraplu-structuur, hetgeen inhoudt dat het is onderverdeeld in Subfondsen. Een Subfonds is een gedeelte van het Paraplufonds waartoe de houders van een bepaalde serie participaties gerechtigd zijn.

Het Paraplufonds heeft een ongedeeld vermogen. Dit betekent dat een eventueel negatief vermogenssaldo van een Subfonds gevolgen kan hebben voor de andere Subfondsen. Met name geldt dit bij het doen van uitkeringen, alsmede in geval van opheffingen of vereffening van een Subfonds, waarbij een eventueel negatief vermogenssaldo wordt omgeslagen over de andere Subfondsen. Gezien de aard van de beleggingen en gezien het feit dat de financiering van de beleggingen van elk Subfonds uitsluitend met eigen vermogen geschiedt, is een dergelijke gebeurtenis in de praktijk nagenoeg uitgesloten.

Verdere risico's worden in het Aanvullend prospectus per Subfonds behandeld.

## 10. Waarderingsgrondslagen, vaststelling intrinsieke waarde, uitgifte en inkoop van participaties en omzetting van participaties

In beginsel zijn de waarderingsgrondslagen zoals opgenomen in de jaarrekening leidend.

### Algemeen

Activa en passiva worden opgenomen tegen nominale waarde, tenzij anders vermeld. Activa en passiva in



vreemde valuta's worden omgerekend tegen de per balansdatum geldende wisselkoersen tenzij in het Aanvullend prospectus anders vermeld.

### Beleggingen

De Subfondsen beleggen in het risicodragend kapitaal (eigen en vreemd vermogen) van duurzame energieprojecten. De waardering van deze beleggingen geschiedt in beginsel op reële waarde. In het Aanvullend prospectus is nader uiteengezet op welke wijze de Beheerder voor dit specifieke Subfonds de beleggingen waardeert. Daarbij zal informatie worden opgenomen over het gehanteerde interne waarderingsmodel voor de maandelijkse berekening van de Intrinsieke waarde en de jaarlijkse externe taxatie.

### Vorderingen

De vorderingen worden opgenomen tegen de nominale waarde, voor zover nodig onder aftrek van een voorziening wegens oninbaarheid.

### Resultaatbepaling

De baten en lasten worden toegerekend aan de verslagperiode waarop zij betrekking hebben. De baten zullen bestaan uit positieve resultaten uit de energieprojecten waarin wordt belegd en de interestinkomsten van nog niet in energieprojecten belegde gelden. De lasten hebben met name betrekking op de beheer- en bewaarvergoeding, de overige in rekening gebrachte kosten en eventuele negatieve resultaten uit de energieprojecten. De specifieke kosten zullen in het Aanvullend prospectus van het betreffende Subfonds worden vermeld.

### Vaststelling van de Intrinsieke waarde

De Intrinsieke waarde van een participatie in een Subfonds zal op maandbasis door de Beheerder worden vastgesteld conform het bepaalde in het betreffende Aanvullend prospectus van het betreffende Subfonds en gepubliceerd worden op de Website.

### Uitgifte van participaties

Het Paraplufonds zal participaties in Subfondsen in beginsel uitgeven tegen de Nominale waarde (bij de introductie van een nieuw Subfonds) dan wel tegen de Intrinsieke waarde per Participatie. Bij de uitgifte is de betreffende Participant bovenop de Nominale waarde/ Intrinsieke waarde een vergoeding in verband met de emissie verschuldigd, die aan het fonds toevalt. Let wel:

per Subfonds kunnen hier nadere afwijkende regels voor zijn opgesteld, deze zijn vermeld in het Aanvullend prospectus van het betreffende Subfonds.

### Inkoop van participaties

De Beheerder zal maximaal 4 maal per jaar participaties in Subfondsen inkopen tegen de Intrinsieke waarde per Participatie. De aanvragen tot inkopen worden op volgorde van ontvangst in behandeling genomen. Bij inkoop is de betreffende Participant een vergoeding voor administratiekosten verschuldigd. Bijzonderheden zijn vermeld in het betreffende Aanvullend prospectus. Er zijn voldoende waarborgen aanwezig opdat, behalve ingeval wettelijke bepalingen dat niet toelaten of inkoop is opgeschort, aan de verplichting om in te kopen en daarvoor verschuldigde bedragen te voldoen kan worden voldaan.

### Overdracht van participaties

Het is voor een Participant mogelijk om tussentijds participaties in een Subfonds over te dragen aan een derde. Voor overdracht is geen toestemming nodig van de overige Participanten in een Subfonds. Een Participant kan een schriftelijk verzoek indienen bij de Beheerder om Participaties over te dragen aan een derde. De Participaties kunnen na toestemming van de Beheerder worden overgedragen. Een overdrachtsformulier is verkrijgbaar bij de Beheerder. De Bewaarder werkt vervolgens het Register van participanten bij. Indien door een vooromschreven overdracht, het Subfonds dan wel Fonds niet (meer) aan één of meer van de voorwaarden zou voldoen waaraan moet zijn voldaan om te kwalificeren als fiscale beleggingsinstelling, dan zal de Beheerder geen goedkeuring geven aan de overdracht.

Bij overdracht is de betreffende Participant een vergoeding voor administratiekosten verschuldigd. Bijzonderheden zijn vermeld in het betreffende Aanvullend prospectus.

### Opschorting inkoop of uitgifte

De Beheerder kan een verzoek om uitgifte of inkoop van Participaties in een Subfonds weigeren in de gevallen voorzien in artikel 11.3 en 11.4 van de Overeenkomst van Beheer en Bewaring en zoals eventueel opgenomen in het Aanvullend prospectus van het betreffende Subfonds.

De Beheerder zal bij opschorting van de inkoop of uitgifte van Participaties terstond mededeling hiervan doen op de Website als ook aan de AFM.

## 11. Vergoedingen en kosten

Een specificatie van de verschillende kostenposten is vermeld in het Aanvullend prospectus van het desbetreffende Subfonds.

### Beheerkosten

De Beheerder brengt een vast percentage beheervergoeding in rekening bij de Subfondsen van het Paraplufonds. Zowel de hoogte van de beheervergoeding als de periodiciteit dat deze beheervergoeding in rekening wordt gebracht kan per Subfonds verschillen en zullen in de kostenparagraaf van het Aanvullend prospectus van het desbetreffende Subfonds worden vermeld.

### Bewaarderskosten, accountantskosten, toezichtskosten en marketingkosten

De Beheerder brengt in beginsel een vaste procentuele vergoeding voor kosten van de Bewaarder, de Stichting, de accountant, de Toezichthouders en de marketing in rekening bij de Subfondsen van het Paraplufonds. De hoogte van deze kosten en de soorten in rekening te brengen kosten kunnen per Subfonds verschillen en zullen in de kostenparagraaf van het Aanvullend prospectus van het desbetreffende Subfonds worden vermeld.

### Algemene kosten

Naast bovenstaande kosten brengt de Beheerder algemene kosten in rekening bij het betreffende Subfonds. Deze algemene kosten betreffen rechtstreeks toe te rekenen kosten voor de Subfondsen en zullen in de kostenparagraaf van het Aanvullend prospectus van het betreffende Subfonds worden vermeld.

### Op- en afslagkosten

De Beheerder kan aan Participanten bij toetreding een opslag in rekening brengen, bij uittreding een afslag en bij omwisseling van Participaties (switchen tussen Subfondsen) een omzettingsvergoeding. De hoogte van deze vergoedingen is vermeld in het van toepassing zijnde Aanvullend prospectus van het betreffende Subfonds.

## 12. Fiscale aspecten

Hieronder volgt een korte behandeling van de meest relevante fiscale aspecten van het participeren in het Fonds, uitgaande van de huidige stand van zaken met betrekking tot wet- en regelgeving en jurisprudentie, met uitzondering van bepalingen die met terugwerkende kracht worden ingevoerd. Deze paragraaf dient niet te worden beschouwd als een advies. Participanten dienen derhalve ten aanzien van voor hen van belang zijnde fiscale aspecten advies in te winnen bij hun belastingadviseur.

### Het Paraplufonds

#### Vennootschapsbelasting

Het Paraplufonds opteert voor de status van fiscale beleggingsinstelling ("FBI") als bedoeld in artikel 28 van de Wet op de vennootschapsbelasting 1969. Dit heeft tot gevolg dat het resultaat van het Paraplufonds is onderworpen aan een vennootschapsbelastingtarief van 0%, mits aan bepaalde voorwaarden wordt voldaan. Zo dienen doel en feitelijke werkzaamheden van het Paraplufonds te bestaan in het beleggen van vermogen. Voorts geldt als voorwaarde dat de voor uitdeling beschikbare winst binnen acht maanden na afloop van het boekjaar aan de Participanten wordt uitgekeerd. Naast de beleggingseis stelt de wetgever ook eisen aan de aandeelhouders- en financieringsstructuur.

#### Dividendbelasting

Het Paraplufonds dient over de uit te keren dividenden in beginsel 15% dividendbelasting in te houden.

Indien het Paraplufonds op door hem gehouden aandelen dividenden ontvangt, kan hierop dividendbelasting zijn ingehouden. Deze dividendbelasting kan het Fonds uitsluitend verrekenen met de door hem op zijn eigen dividendbetalingen in te houden en af te dragen dividendbelasting ("afdrachtvermindering"). Indien de ten laste van het Fonds ingehouden dividendbelasting meer bedraagt dan de door het Fonds af te dragen dividendbelasting, kan het meerdere in het volgend jaar in aanmerking worden genomen.

### Omzetbelasting

Over de door het Paraplufonds te betalen kosten en vergoedingen – onder andere beheervergoedingen uitgezonderd – wordt omzetbelasting betaald.

### De Participanten

#### In Nederland wonende natuurlijke personen

Voor in Nederland wonende natuurlijke personen geldt dat indien de participaties niet tot het vermogen van een onderneming of werkzaamheid behoren (box 1), de participaties niet worden aangehouden in het kader van een levensloopregeling of bankspaarproduct (box 1) en de Participant geen zogenoemd aanmerkelijk belang in het Fonds heeft (box 2), de participaties tot het vermogen in box 3 worden gerekend (inkomen uit sparen en beleggen). In box 3 wordt het vermogen belast op basis van de zogenoemde vermogensrendementsheffing. Er wordt een forfaitair rendement van 4% over het vermogen per 1 januari van het belastingjaar verondersteld, dat tegen een tarief van 30% wordt belast. Per saldo wordt dus 1,2% belasting geheven over de waarde van het vermogen, zijnde het positieve saldo van de in box 3 in aanmerking te nemen bezittingen en schulden, minus een heffingvrij vermogen. Dit heffingvrij vermogen bedraagt € 21.330 per persoon (2015). Voor fiscale partners geldt een gezamenlijke vrijstelling van € 42.660 (2015). De door het Fonds op dividenduitkeringen ingehouden dividendbelasting, kan door de Participant met de over de inkomsten uit box 1, box 2 en box 3 in totaal verschuldigde inkomstenbelasting worden verrekend, mits de Participant de zogenoemde uiteindelijke gerechtigde tot het dividend is. Voor zover de ingehouden dividendbelasting meer bedraagt dan de verschuldigde inkomstenbelasting, wordt het meerdere uitgekeerd aan de Participant.

#### In Nederland gevestigde vennootschapsbelastingplichtige Participanten

Voor in Nederland gevestigde vennootschapsbelastingplichtige Participanten, alsmede beperkt vennootschapsbelastingplichtige Participanten die de Participaties tot hun ondernemingsvermogen dienen te rekenen, geldt dat het resultaat op de Participaties onderdeel vormt van de belastbare winst. Voor winst tot en met € 200.000 geldt een tarief van 20% en voor winst vanaf

€ 200.000 geldt een tarief van 25% (2015). Het aanhouden van een belang in het Fonds kwalificeert niet voor de zogenoemde deelnemingsvrijstelling. Dit betekent dat ontvangen dividenden (behoudens indien en voor zover sprake is van meegekocht dividend) en winst behaald bij verkoop van de Participaties belastbaar zijn en dat verliezen ten laste van de fiscale winst kunnen worden gebracht. De door het fonds op dividenduitkering ingehouden dividendbelasting kan door de vennootschapsbelastingplichtige Participant worden verrekend, mits deze de zogenoemde uiteindelijke gerechtigde tot de opbrengst is.

#### Niet in Nederland wonende of gevestigde Participanten

Natuurlijke personen en lichamen die geen inwoner zijn of worden geacht te zijn van Nederland, zijn geen inkomstenbelasting respectievelijk vennootschapsbelasting verschuldigd over het resultaat (dividenden en verkoopwinsten) op de Participaties:

- mits de participaties niet behoren tot een binnenlands ondernemingsvermogen of werkzaamheid; en
- mits de aandeelhouder geen aanmerkelijk belang in (een Subfonds van) het Paraplufonds heeft.

De door het Fonds ingehouden dividendbelasting kan door deze Participanten niet in Nederland worden verrekend. Bepaalde in het buitenland gevestigde, van winstbelasting vrijgestelde lichamen die niet de functie van beleggingssinstelling vervullen kunnen onder voorwaarden de ten laste van hen ingehouden dividendbelasting terugvragen van de Nederlandse fiscus.

## 13. Duur van het Paraplufonds, beëindiging en vereffening

Het Paraplufonds is aangegaan voor onbepaalde tijd, een Subfonds kan voor een bepaalde tijd in het leven worden geroepen. Het Paraplufonds of een Subfonds kan worden ontbonden respectievelijk opgeheven bij een

gezamenlijk besluit van de Beheerder en de Bewaarder. Het liquidatiesaldo van een Subfonds komt toe aan de Participanten daarin, naar rato van het aantal gehouden Participaties. De Beheerder draagt zorg voor de vereffening van het Subfonds en legt daarvan rekening en verantwoording af aan de Participanten daarin, alvorens tot uitkering over te gaan. Voor meer bijzonderheden wordt verwezen naar artikel 15 van de Overeenkomst van Beheer en Bewaring.

## 14. Verslaggeving, vergaderingen van Participanten

### Jaarstukken

Het boekjaar van het Paraplufonds valt samen met het kalenderjaar. De jaarstukken bestaan uit het jaarverslag, de jaarrekening en de overige gegevens. De jaarstukken zullen binnen zes maanden na afloop van het boekjaar worden gepubliceerd. De jaarrekening bestaat uit een balans, een resultatenrekening, alsmede een toelichting op de balans en de resultatenrekening. In de toelichting worden ten minste opgenomen een overzicht van het verloop gedurende het boekjaar van de Intrinsieke waarde van elk Subfonds, het aantal uitstaande participaties in elk Subfonds, de waarde van een participatie in elk Subfonds en een overzicht van de beleggingen en de samenstelling van de beleggingen per Subfonds per het einde van het boekjaar. De jaarrekening zal door een registeraccountant worden gecontroleerd. De jaarstukken zullen op verzoek aan de Participanten worden toegestuurd, zullen ter inzage liggen bij de Beheerder en zullen alsmede op de Website worden geplaatst. De meest recent gepubliceerde jaarstukken van het Paraplufonds worden geacht deel uit te maken van dit Basis prospectus en van het Aanvullend prospectus van het betreffende Subfonds.

### Halfjaarverslag

Er wordt na afloop van de eerste helft van het boekjaar een halfjaarverslag opgesteld, dat uiterlijk 9

weken na afloop van de eerste helft van het boekjaar openbaar gemaakt wordt. In de toelichting wordt tenminste opgenomen: de Intrinsieke waarde van het Subfonds waartoe een Participant gerechtigd is en het aantal uitstaande participaties in dat Subfonds. Het halfjaarverslag zal op verzoek aan de Participanten worden toegestuurd, zal ter inzage liggen bij de Beheerder en zal op de Website worden geplaatst. De gepubliceerde halfjaarverslagen worden geacht deel uit te maken van het Basis prospectus en van het Aanvullend prospectus van het betreffende Subfonds.

### Vergaderingen van Participanten

Een Vergadering van Participanten zal worden gehouden wanneer de Overeenkomst van Beheer en Bewaring dit voorschrijven of wanneer de Beheerder en/of de Bewaarder dit in het belang van de Participanten wenselijk acht. In de Overeenkomst van Beheer en Bewaring zijn de regelingen voor het oproepen tot de Vergadering van Participanten en de wijze van stemming uiteengezet. Een vergadering dient tenminste vijftien dagen voor de aanvang daarvan, via mededeling aan het (e-mail)adres van de Participanten en via de Website bijeen te worden geroepen. De vergadering wordt geleid door een door de Beheerder aan te wijzen voorzitter. Voor de regelingen voor het oproepen van vergaderingen en de wijze waarop stemrecht is geregeld wordt verder verwezen naar artikel 13 van de Overeenkomst van Beheer en Bewaring.

## 15. Informatie verstrekking

### Website

Op de Website zal conform de wettelijke vereisten in ieder geval de volgende informatie vermeld zijn:

- het Basis prospectus en de Aanvullend prospectussen
- de Overeenkomst van Beheer en Bewaring
- voorgenomen wijzigingen van de voorwaarden van het Paraplufonds (met een toelichting daarop door de Beheerder);

- besluiten tot wijzigingen van de voorwaarden van het Paraplufonds (met een toelichting daarop door de Beheerder);
  - besluit om de inkoop of uitgifte van Participaties op te schorten;
  - de drie meest recente halfjaarverslagen en jaarstukken van het Paraplufonds;
  - de door de AFM aan de Beheerder verleende vergunning;
  - betaalbaarstelling van uitkeringen aan Participanten;
  - oproepen voor de vergaderingen van Participanten;
  - de drie meest recente jaarstukken van de Beheerder en de Bewaarder;
  - eventuele bijzondere regelingen die van invloed zijn op de liquiditeit van de beleggingen van een Subfonds dan wel het beheer daarvan door de Beheerder;
  - de risicobeheersystemen waarmee de Beheerder de materiële risico's van de beleggingen binnen de Subfondsen monitort en beheerst.
- het Prospectus (waarin opgenomen de Overeenkomst van Beheer en Bewaring) en het Aanvullend prospectus van ieder Subfonds;
  - de vergunning van de Beheerder;
  - de informatie over het Paraplufonds, de Subfondsen, de Beheerder en de Bewaarder die ingevolge enig wettelijk voorschrift in het Handelsregister opgenomen dient te worden;
  - de AO/IB van de Bewaarder;
  - een eventueel ingevolge artikel 2:67b vijfde lid van de Wft door de AFM met betrekking tot het Paraplufonds of een Subfonds genomen beslissing (besluit dat niet aan bepaalde bij of krachtens de Wft gestelde voorwaarden voldaan hoeft te worden);
  - per Subfonds de opgave als bedoeld in artikel 50 lid 2 van het Bgfo (maandelijkse) opgave met toelichting van de totale waarde van de beleggingen van dat Subfonds, overzicht van de samenstelling van de beleggingen, aantal uitstaande participaties, Intrinsieke waarde per participatie);

### Mededelingen aan het adres van de Participanten

De volgende onderwerpen zullen niet alleen op de Website te vinden zijn maar ook aan het e-mail adres van iedere Participant in een bepaald Subfonds worden medegedeeld:

- betaalbaarstelling van uitkeringen, de samenstelling daarvan en de wijze van betaalstelling;
- oproepen voor vergaderingen van Participanten;
- voorgenomen wijzigingen van de voorwaarden (Basis prospectus, Aanvullend prospectus en Overeenkomst van Beheer en Bewaring, waaronder begrepen voorgenomen wijzigingen van het beleggingsbeleid);
- besluiten tot wijziging van de voorwaarden (Prospectus, Aanvullend prospectus en Overeenkomst van Beheer en Bewaring waaronder begrepen voorgenomen wijzigingen van het beleggingsbeleid).

### Informatie die ter inzage ligt bij de Beheerder

De volgende informatie ligt ter inzage bij de Beheerder (en daarvan kan aldaar kosteloos afschrift worden gekregen):

- alle jaarstukken en halfjaarverslagen van het Paraplufonds;

Voor de gecontroleerde jaarrekening, jaarverslag en statuten van de Bewaarder wordt verwezen naar de website van Seawind Capital Partners B.V. ([www.seawindcapitalpartners.nl](http://www.seawindcapitalpartners.nl)).

### Gelieerde partijen

Per verschijningsdatum van dit Prospectus is geen sprake van transacties tussen de Beheerder dan wel het Paraplufonds en gelieerde partijen. De eventuele toekomstige door een Subfonds of het Paraplufonds aan de Beheerder, de Bewaarder en andere gelieerde entiteiten betaalde vergoedingen zullen marktconform zijn tenzij anders vermeld in het Aanvullend prospectus.

Er bestaat de mogelijkheid dat Subfondsen van het Paraplufonds in elkaar kunnen beleggen. Daarnaast is het mogelijk dat in andere beleggingsfondsen van de Beheerder wordt belegd. In beide gevallen zal geen sprake zijn van dubbele beheerfees; de beheerder zal voor het deel dat wordt belegd in een ander (Sub)fonds geen beheerfee in rekening brengen bij het Subfonds.

Voor actuele informatie over gelieerde partijen wordt verwezen naar de halfjaarverslagen en jaarstukken van het Paraplufonds.

## 16. Wijziging van de voorwaarden

Door het verkrijgen van een Participatie onderwerpt een Participant zich aan de bepalingen van het Basis prospectus, de Overeenkomst van Beheer en Bewaring en de bepalingen van het Aanvullend prospectus waarin hij een Participatie verkrijgt. De Overeenkomst van Beheer en Bewaring, het Basis prospectus en een Aanvullend prospectus kunnen door de Beheerder en de Bewaarder tezamen worden gewijzigd. De voorgenomen wijziging en het besluit tot wijziging worden door de Beheerder tezamen met de Bewaarder bekend gemaakt op de Website onder vermelding van de aard van de wijziging. Voor zover door de wijzigingen rechten of zekerheden van Participanten worden verminderd of lasten aan hen worden opgelegd, of sprake is van een wijziging van de beleggingsstrategie en/ of beleggingsbeleid, worden deze pas van kracht op de eerste werkdag nadat één maand is verstreken sinds de wijzigingen aan de Participanten zijn medegedeeld en op de Website zijn geplaatst. Gedurende deze periode kunnen Participanten onder de gebruikelijke voorwaarden uittreden. Eventuele wijzigingen in het beleggingsbeleid zullen pas één maand nadat de voorgenomen wijzigingen bekend zijn gemaakt op de Website worden ingevoerd. Gedurende deze periode kunnen Participanten onder de gebruikelijke voorwaarden uittreden.

De Beheerder zal een wijziging van de voorwaarden of een wijziging van de beleggingsstrategie en/ of het beleggingsbeleid op de Website plaatsen alsmede een toelichting op deze wijziging.

## 17. Wet op het financieel toezicht

### Vergunning

Ingaande 18 oktober 2007 is door de AFM aan de Beheerder een vergunning verleend als bedoeld in artikel

2:65 van de Wft. Als gevolg van de inwerkingtreding van de AIFMD is deze vergunning per 22 juli 2014 van rechtswege omgezet in een nieuwe vergunning door de AFM. Het Paraplufonds en de Subfondsen vallen onder de werking van deze vergunning.

### Toezicht AFM

De Beheerder staat onder toezicht van de AFM krachtens de toepasselijke bepalingen van de Wft. In het belang van een adequate werking van de financiële markten en de positie van beleggers dienen beleggingsinstellingen te voldoen aan eisen met betrekking tot deskundigheid en betrouwbaarheid van de bestuurders, financiële waarborgen, bedrijfsvoering en de informatieverstrekking aan de deelnemers, publiek en de Toezichthouders.

### Intrekking vergunning op verzoek Beheerder

Indien de Beheerder zou besluiten tot een verzoek aan de AFM tot intrekking van de vergunning zal hiervan mededeling worden gedaan aan het adres van iedere Participant en op de Website.

## 18. Overige gegevens

### Bedrijfsvoering

De Beheerder, de Bewaarder en het Paraplufonds beschikken over een beschrijving van de bedrijfsvoering als bedoeld in artikel 4:14 van de Wft die voldoet aan de eisen van de AIFMD, Wft en het Bgfo.

## 19. Verklaring van de Beheerder

De Beheerder van het Paraplufonds is verantwoordelijk voor de inhoud van het Prospectus, zowel Basis prospectus als Aanvullend prospectus.

De in het Prospectus opgenomen gegevens zijn, voor zover aan de Beheerder redelijkerwijs bekend hadden

kunnen zijn, in overeenstemming met de werkelijkheid. Geen gegevens zijn weggelaten waarvan de melding de strekking van het Prospectus zou wijzigen. Verder verklaart de Beheerder dat hijzelf, het Paraplufonds en de Bewaarder voldoen aan de bij of krachtens de AIFMD en Wft gestelde regels en dat het Prospectus voldoet aan de bij of krachtens de AIFMD, het Bgfo en de Nadere regeling gedragstoezicht financiële ondernemingen Wft gestelde regels.

Haarlem 18 december 2014  
Seawind Capital Partners B.V.

## 20. Assurance rapport

Het zogenoemde Assurance rapport bij inhoud prospectus beleggingsinstelling (ex 4:37l lid 4 en 4:37p lid 1 van de Wft) is per Subfonds opgenomen in het betreffende Aanvullende prospectus. In het Assurance rapport wordt verwezen naar dit Basis prospectus (inclusief de datum), dat gebruikt is voor de werkzaamheden van de Assurance opdracht.

**Bijlage I: Overeenkomst van Beheer en  
Bewaring van het Meewind  
paraplufonds duurzame  
energieprojecten**

## Overeenkomst van Beheer en Bewaring inzake:

### Meewind paraplufonds duurzame energieprojecten

#### De ondergetekenden:

1. **Seawind Capital Partners B.V.**, eveneens opererend onder de handelsnaam Beheerder Meewind, een besloten vennootschap met beperkte aansprakelijkheid, statutair gevestigd te Haarlem, kantoorhoudend te Haarlem (2011 LC) aan de Kruisweg 20-22, handelend als Beheerder van Regionaal Duurzaam 1 (hierna te noemen het Fonds), een beleggingsinstelling als bedoeld in artikel 1:1 van de Wet op het financieel toezicht, hierna te noemen de **Beheerder**,

en

2. **SGG Depository B.V.**, statutair gevestigd te Amsterdam, kantoorhoudend te Amsterdam (1082 MD) aan de Claude Debussylaan 24, bestuurd door A.G.M. Nagelmaker en H.M. van Dijk handelend als Bewaarder van het Fonds, hierna te noemen de **Bewaarder**,

en

3. **Stichting Juridisch Eigendom Meewind Fonds(en)**, statutair gevestigd te Amsterdam, kantoorhoudend te Amsterdam (1082 MD) aan de Claude Debussylaan 24, bestuurd door SGG Custody B.V., handelend als de juridisch eigenaar van de activa van het Fonds, hierna te noemen de **Stichting**;

#### in aanmerking nemende dat:

- I. Beheerder zal optreden als beheerder in de zin van de Wet op het financieel toezicht van het Fonds;
- II. Bewaarder zal optreden als bewaarder in de zin van de Wet op het financieel toezicht van het Fonds;

- III. Beheerder en Bewaarder de Voorwaarden van Beheer en Bewaring zijn aangegaan waarbij de voorwaarden van beheer en bewaring van het Fonds op 22 juli 2014 zijn vastgesteld (hierna te noemen de **Voorwaarden**).

#### in aanmerking nemende dat: Partijen komen overeen als volgt:

## Artikel 1

#### Definities:

- 1.1. In deze Voorwaarden hebben de volgende begrippen de hierna omschreven betekenis:

#### Aanvullend prospectus

de bij het Basis prospectus behorende aanvulling per Subfonds waarin onder meer het beleggingsbeleid, de specifieke risico's en de kosten zijn opgenomen van het Subfonds;

#### AIFMD

Alternative Investment Fund Managers Directive en de daarbij horende Uitvoeringsverordening (Level 2);

#### Basis prospectus

Dit prospectus, waarin de algemene gegevens voor het hele Paraplufonds zijn opgenomen.

#### Beheerder

degeene die belast is met het beheer van Meewind paraplufonds duurzame energieprojecten, zijnde Seawind Capital Partners B.V., als merknaam wordt soms Beheerder Meewind gebruikt;

#### Bewaarder

degeene die belast is met de uitvoering van de toezichthoudende en controlerende taken zoals opgenomen in de AIFMD, zijnde SGG Depository B.V.;

#### Fonds

het vermogen onder de naam Meewind paraplufonds duurzame energieprojecten waarin ter collectieve belegging gevraagde of verkregen gelden of andere



zaken en vermogensrechten zijn of worden opgenomen teneinde de Participanten in de opbrengst daarvan te doen delen, gestructureerd als paraplufondsen voor gemene rekening;

### Fondsvermogen

het totale vermogen van het Fonds welke ten behoeve van de Participanten in alle Subfondsen wordt aangehouden;

### Participanten

de economisch deelgerechtigden in een Subfonds;

### Prospectus

het Basis prospectus van het Fonds, te samen met de Aanvullende prospectussen van de Subfondsen en alle bijlagen;

### Stichting

de juridisch eigenaar van de activa van het Paraplufonds, zijnde Stichting Juridisch Eigendom Meewind Fonds(en);

### Subfondsen

een specifiek gedeelte van het Fonds waartoe houders van een bepaalde serie participaties gerechtigd zijn met onder meer een eigen beleggingsbeleid, risico's en kosten zoals omschreven in het Aanvullend prospectus;

### Subfondsvermogen

het vermogen van een Subfonds welke alleen ten behoeve van de Participanten in dat Subfonds wordt aangehouden;

### Toezichthouders

de toezichthouders die onder andere belast zijn met het toezicht op de Beheerder en het Fonds, te weten De Nederlandse Bank NV en de Stichting Autoriteit Financiële Markten;

### Voorwaarden

de voorwaarden van beheer en bewaring zoals opgenomen in deze Overeenkomst van Beheer en Bewaring inzake Meewind paraplufondsen duurzame energieprojecten;

### Wft

Wet op het financieel toezicht.

- 1.2. Tenzij uitdrukkelijk anders is aangegeven, heeft een begrip dat in het eerste lid is omschreven in het meervoud, met dienovereenkomstige aanpassing van de vermelde omschrijving, in het enkelvoud dezelfde betekenis.

## Artikel 2

### Naam en duur:

- 2.1 Het Fonds draagt de naam: Meewind paraplufondsen duurzame energieprojecten.
- 2.2 Het Fonds is gevormd voor onbepaalde tijd.
- 2.3 Het Fonds wordt geacht te zijn gevestigd ten kantore van de Beheerder.

## Artikel 3

### Aard, doel, fiscale status van het Fonds:

- 3.1 De doelstelling van het Fonds is het per Subfonds afzonderlijk, collectief beleggen, direct en/of indirect, in projecten welke investeren in duurzame energie voor rekening en risico van de Participanten in het Subfonds teneinde de Participanten in de opbrengst van de beleggingen te doen delen. Het beleggingsbeleid van elk Subfonds is omschreven in het desbetreffende Aanvullend prospectus bij het Basis prospectus.
- 3.2 Het is het Fonds, afgezien van het verrichten van de in artikel 3, eerste lid van deze Voorwaarden genoemde activiteiten, toegestaan alle activiteiten te verrichten, die in ruime zin verband houden met en/of bevorderlijk zijn voor het bereiken van de in artikel 3 eerste lid van deze Voorwaarden geformuleerde doelstelling.
- 3.3 Het beheer en de bewaring van het Fonds geschieden onder de in deze overeenkomst neergelegde Voorwaarden. Deze Voorwaarden zijn van toepassing op de rechtsverhouding tussen de Beheerder, de Bewaarder, de Stichting en de Participant.

## Overeenkomst van Beheer en Bewaring

3.4 Het Fonds is aangemerkt als fiscale beleggingsinstelling (fbi) als bedoeld in artikel 28 Wet op de vennootschapsbelasting 1969.

### Artikel 4

#### Eigendom:

- 4.1 De Stichting is juridisch eigenaar van of juridisch gerechtigd tot alle materiele en financiële activa die tot het Fonds behoren.
  - 4.2 Alle activa die deel uitmaken of deel gaan uitmaken van het Fonds zijn, respectievelijk worden, ten titel van juridisch eigendom verkregen door de Stichting ten behoeve van het Fonds.
  - 4.3 Over de activa die tot het Fonds behoren, zal de Stichting alleen tezamen met de Beheerder beschikken.
  - 4.4 De Stichting zal de activa die tot het Fonds behoort slechts afgeven tegen ontvangst van een verklaring van de Beheerder waaruit blijkt dat de afgifte wordt verlangd in verband met de regelmatige uitoefening van de beheersfunctie.
  - 4.5 Verplichtingen die deel uitmaken of deel gaan uitmaken van het Fonds zijn respectievelijk worden aangegaan op naam van de Stichting inzake het Fonds, waarbij uitdrukkelijk wordt vermeld dat de Stichting optreedt in zijn hoedanigheid van de juridisch eigenaar van de activa van het Fonds. De Bewaarder kan de Participanten niet vertegenwoordigen.
- 5.3 De controlerende en toezichhoudende taken van de Bewaarder zijn opgenomen in de AO/IB van de Bewaarder (d.d. juli 2014) en ligt ter inzage voor Participanten ten kantore van de Beheerder.
  - 5.4 De taken van de Bewaarder bestaan tenminste uit:
    - a. het monitoren (controle en reconciliatie) van de kasstromen van het Fonds;
    - b. het controleren dat alle betalingen door of namens Participanten bij de inschrijving op Participaties ontvangen zijn en dat alle contanten van het Fonds geboekt worden op kasgeldrekeningen op naam van de Stichting inzake het Fonds;
    - c. het vaststellen dat de uitgifte en de inkoop van Participaties in overeenstemming is met de AIFMD, de Wft, het Prospectus en de Voorwaarden;
    - d. Vast te stellen dat het Fonds eigenaar is van de activa (1) door controle van de registratie van financiële instrumenten, en (2) voor de overige activa een register aan te leggen betreffende die overige activa waaruit het eigenaarschap van het Fonds blijkt.;
    - e. het vaststellen dat de waarde van de Participaties in de Fonds worden berekend overeenkomstig de AIFMD, de Wft, het Prospectus, de Voorwaarden en de in artikel 19 AIFMD vastgelegde procedures;
    - f. het zich ervan vergewissen dat bij transacties met betrekking tot de activa van het Fonds de tegenwaarde binnen de gebruikelijke termijnen wordt overgemaakt aan het Fonds;
    - g. het zich ervan vergewissen dat de opbrengsten van het Fonds een bestemming krijgen die in overeenstemming is met de Wft, het Prospectus en de Voorwaarden;
  - 5.5 De Bewaarder zal de aanwijzingen van de Beheerder uitvoeren, tenzij deze in strijd zijn met de AIFMD, de Wft, het Prospectus en/of de Voorwaarden.
  - 5.6 De Beheerder en de Bewaarder vergaderen tenminste 4 keer per jaar.
  - 5.7 De Bewaarder is gerechtigd haar functie neer te leggen nadat alle taken van de Bewaarder zoals genoemd in artikel 21 AIFMD naar volle tevredenheid van de Beheerder zijn overgedragen aan een nieuw aangestelde en door de Toezichthouders goedgekeurde Bewaarder.

### Artikel 5

#### Administratie en bewaring:

- 5.1 De Bewaarder zal bij de vervulling van haar taken loyaal, billijk, professioneel, onafhankelijk en in het belang van het Fonds en de Participanten optreden.
- 5.2 De Bewaarder is belast met de bewaring van de activa zoals bedoeld in artikel 21 AIFMD en de artikelen 83 tot en met 102 van de Uitvoeringsverordening AIFMD.

- 5.8 De Bewaarder is jegens het Fonds of de Participanten aansprakelijk voor het verlies van in bewaarneming genomen financiële instrumenten wanneer de Bewaarder of wanneer de Stichting aan wie de bewaarneming volgens art. 21 lid 8 sub a) AIFMD is overgedragen, die financiële instrumenten verliest. In geval van een dergelijk verlies van een in bewaarneming genomen financieel instrument vergoedt de Bewaarder onverwijld een financieel instrument van hetzelfde type of wordt een overeenstemmend bedrag overgemaakt naar het Fonds of de Stichting. De Bewaarder is niet aansprakelijk indien hij kan aantonen, met toepassing van art. 101 lid 1 van de Uitvoeringsverordening, dat het verlies het gevolg is van een externe gebeurtenis waarover hij redelijkerwijs geen controle heeft en waarvan de gevolgen onvermijdelijk waren, ondanks alle inspanningen om ze te verhinderen. De Bewaarder is jegens het Fonds of de Stichting (voor de Participatiehouders) aansprakelijk voor alle andere verliezen die het Fonds ondervindt doordat de Bewaarder zijn verplichtingen uit hoofde van de AIFMD met opzet of door nalatigheid niet naar behoren nakomt.
- 5.9 Indien de Bewaarder bij uitoefening van de taken als bedoeld in lid 4 constateert dat niet conform het bepaalde in het Prospectus en of de Voorwaarden van Beheer en Bewaring is gehandeld, kan de Bewaarder de Beheerder verzoeken, met het oog op het behartigen van de belangen van de Participanten, de transactie(s) ongedaan te maken op kostenneutrale basis voor het Fonds.
- 6.2 De Stichting verstrekt hierbij aan de Beheerder een volmacht voor het verrichten van de in lid 1 bedoelde handelingen.
- 6.3 De Beheerder zal ten minste maandelijks aan de Bewaarder rapporteren over het verrichte beheer. De Bewaarder zal de Beheerder kunnen verplichten om transacties betreffende het beheer die na rapportage niet door de Bewaarder worden goedgekeurd, indien en voor zover mogelijk, ongedaan te maken, zonder dat daarmee verband houdende kosten ten laste van het Fonds komen.
- 6.4 De Beheerder gaat bij de uitoefening van de werkzaamheden billijk, loyaal en met de nodige bekwaamheid, zorgvuldigheid, toewijding te werk en treedt in het belang van het Fonds en de Participanten op.
- 6.5 De Beheerder heeft recht op een vergoeding ten laste van het Fonds zoals omschreven in het Prospectus.
- 6.6 De Beheerder is jegens de Participanten slechts aansprakelijk voor de door hen geleden schade, voor zover de schade het gevolg is van opzet of grove schuld van de Beheerder.

## Artikel 6

### Beheer en beleggingen:

- 6.1 De Beheerder is belast met het beheer van het Fonds, waaronder is begrepen het beleggen van de fondswaarden, het managen van de risico's, het aangaan van verplichtingen ten laste van het Fonds en het verrichten van alle overige handelingen ten aanzien van het Fonds, alles met inachtneming van het bepaalde in artikel 3, eerste lid, artikel 4 en het-

## Artikel 7

### Het Fonds en de Subfondsen:

- 7.1 Het Fonds wordt gevormd door stortingen ter verkrijging van participaties in de Subfondsen, door beleggingsresultaten, door opbrengsten minus kosten van de Subfondsen, door vorming en toeneming van de schulden en door toepassing van eventuele voorzieningen en reserveringen.
- 7.2 De niet belegde Subfondswaarden die behoren tot het Subfonds zullen worden aangehouden op een bankrekening in Nederland op naam van de Stichting inzake het betreffende Subfonds.
- 7.3 Het vermogen van het Fonds is onderverdeeld in een of meer Subfondsen. Voor elk Subfonds wordt

## Overeenkomst van Beheer en Bewaring

een separate financiële administratie gevoerd waardoor alle aan een Subfonds toe te rekenen activa en passiva alsmede opbrengsten en kosten per Subfonds worden verantwoord.

- 7.4 Nieuwe Subfondsen worden op initiatief van de Beheerder geïntroduceerd. Voorafgaand aan die introductie stellen de Beheerder en de Bewaarder de nadere specificaties voor dat Subfonds vast en leggen dit vast in het Aanvullend prospectus. In geval van tegenstrijdigheid tussen het Basis prospectus van het Fonds, waaronder begrepen deze Voorwaarden, en het Aanvullend prospectus van een Subfonds prevaleert het Aanvullend prospectus.

## Artikel 8

### Rechten en verplichtingen van de Participanten:

- 8.1 De Participant van een Subfonds is economisch gerechtigd tot het Subfondsvermogen naar verhouding van het aantal participaties dat een Participant houdt.
- 8.2 Alle voor- en nadelen, economisch aan de eigendom van de activa van het Subfonds verbonden, zijn ten gunste respectievelijk ten laste van de Participanten in de verhouding, omschreven in het vorige lid.
- 8.3 Participanten zijn niet aansprakelijk voor de verplichtingen van de Beheerder en de Bewaarder en dragen niet verder in de verliezen van het Subfonds dan tot het bedrag dat in het Subfonds is ingebracht als tegenprestatie voor de participaties die door een Participant worden gehouden.

## Artikel 9

### Participaties en vaststelling waarde van de participaties:

- 9.1 Per Subfonds zullen verschillende series Participaties worden uitgegeven waardoor

zij per Subfonds van elkaar kunnen worden onderscheiden. Elke serie Participaties vertegenwoordigt de gerechtigdheid tot het vermogen van een bepaald Subfonds zoals omschreven in het Basis prospectus en het Aanvullend prospectus.

- 9.2 De Participaties staan op naam. Op alle participaties per Subfonds zijn dezelfde voorwaarden van toepassing, tenzij anders vermeld. Participatiebewijzen zullen niet worden uitgegeven.
- 9.3 Toekenning van participaties heeft plaats door de Administrateur als gevolmachtigde van de Beheerder in deze.
- 9.4 De vaststelling van de intrinsieke waarde van participaties geschiedt door het Subfondsvermogen, bestaande uit de respectieve vermogensbestanddelen, verminderd met de verplichtingen van het Subfonds, te delen door het aantal uitstaande participaties van het Subfonds.

## Artikel 10

### Deelnemen in een Subfonds:

- 10.1 Een Participant treedt toe tot een Subfonds door invulling en ondertekening van het daarvoor bestemde inschrijfformulier (hierna ook te noemen het "Inschrijfformulier") en betaling van het op de uitgifte van de Participaties te storten bedrag op een rekeningnummer ten name Stichting Bewaarder Juridisch Eigendom Meewind Fonds(en) inzake Meewind onder vermelding van het betreffende Subfonds, naam en MW-beleggingsrekeningnummer of burgerservicenummer (BSN). De betaling dient uiterlijk 3 werkdagen voor de datum van toetreding te zijn ontvangen op deze bankrekening. De uitgifteprijs, die een Participant bij toetreding tot een Subfonds betaalt wordt vermeerderd met een opslag voor emissiekosten welke ten gunste van het Fonds komen ter dekking van marketingkosten.
- 10.2 Door ondertekening van het Aanvraagformulier:
- gaat de Participant akkoord met deze Voorwaarden;

- verklaart de Participant dat hij aan deze Voorwaarden – ook na eventuele wijzigingen ervan met inachtneming van artikel 18– gebonden is;
  - verklaart de Participant kennis te hebben genomen van het in het kader van het Fonds uitgegeven Basis prospectus en het Aanvullend prospectus;
  - wordt de Participant geacht kennis te dragen van en zich te onderwerpen aan de bepalingen van de Voorwaarden.
- 10.3 De Administrateur houdt een register, waarin de namen en adressen van alle Participanten zijn opgenomen, onder vermelding van de aanduidingen van hun participaties, de datum van verkrijging van de participaties en het bedrag of de waarde van hetgeen is ingebracht door Participant. De Participant zal iedere wijziging in de hiervoor bedoelde gegevens onmiddellijk aan de Beheerder opgeven, die hieromtrent de Bewaarder informeert.
- 10.4 Het register van Participanten wordt regelmatig bijgehouden. Iedere Participant ontvangt in de eerste week van de maand na de inschrijving of een wijziging daarin een door de Bewaarder getekende bevestiging van toekenning van het juiste aantal participaties in het Subfonds.
- 10.5 Het register ligt ten kantore van de Administrateur ter inzage van iedere Participant, doch uitsluitend voor zover het zijn eigen inschrijving betreft.
- 10.6 De Beheerder is te allen tijde bevoegd de deelgerechtigheid tot een Subfonds van een Participant te beëindigen indien naar het uitsluitend oordeel van de Beheerder de bestending van de relatie met de Participant niet in het belang is van het Subfonds of het Fonds. Bij beëindiging is de Participant verplicht zijn participaties aan te bieden aan het Subfonds.

## Artikel 11

### Inkoop van participaties:

- 11.1 Verzoeken tot uitgifte en inkoop van Participaties dienen schriftelijk bij de Beheerder te worden ingediend.

- 11.2 De Beheerder zal als gevolmachtigde van de Stichting participaties ten titel van koop verkrijgen. De Beheerder is niet verplicht een verzoek tot uitgifte of inkoop in te willigen.
- 11.3 De Beheerder kan verzoeken tot inkoop van participaties weigeren wanneer, de inkoop zou leiden tot verlies van de status van fiscale beleggingsinstelling. In dat geval zal inkoop maximaal 1 kwartaal opgeschort mogen worden of zoveel langer als nodig is om het Fonds zonder fiscaal nadelige gevolgen voor de Participanten op te heffen.
- 11.4 Inkoop van participaties vinden niet plaats gedurende de periode dat deze door de Beheerder is opgeschort in verband met bijzondere omstandigheden, zulks ter beoordeling door de Beheerder.
- 11.5 De prijs, die het Fonds bij inkoop van participaties betaalt, is de intrinsieke waarde per participatie, verminderd met een afslag. De afslag komt ten gunste van het Fonds, mede ter dekking van de aan de inkoop verbonden kosten (waaronder administratiekosten).

## Artikel 12

### Overdracht van participaties:

- 12.1 Participaties kunnen uitsluitend worden overgedragen aan een derde, na voorafgaande toestemming van Beheerder.
- 12.2 Levering geschiedt door een daartoe bestemde akte en mededeling van de overdracht aan de Administrateur en inschrijving ervan in het register.
- 12.3 De participaties kunnen niet met enig beperkt recht worden belast.

## Artikel 13

### Vergaderingen van Participanten:

- 13.1 Zo dikwijls als de Beheerder dit in het belang van de Participanten nodig acht, roept de Beheerder

## Overeenkomst van Beheer en Bewaring

- een vergadering van Participanten bijeen.
- 13.2 De oproeping voor de vergadering van Participanten wordt gericht aan de Participanten en wordt per e-mail gedaan, als mede een aankondiging op de website ten minste vijftien dagen vóór de dag van de vergadering, de dag van de oproeping en die van de vergadering niet meegerekend.
- 13.3 In de oproeping zullen de plaats waar en het tijdstip waarop de vergadering zal worden gehouden, zijn aangegeven. In de oproeping wordt melding gemaakt van het bij artikel 13, vijfde lid hierna gestelde vereiste. Tevens zal daarin worden opgenomen de inhoud van de agenda en van alle stukken waarvan kennisneming voor de Participanten van belang is, dan wel de plaats of de plaatsen waar de agenda en bedoelde stukken, vanaf de dag van de oproeping kosteloos voor de Participanten verkrijgbaar zijn.
- 13.4 Toegang tot de vergadering van Participanten hebben de Participanten, de Beheerder, de Bewaarder, de Stichting alsmede degenen die door de voorzitter tot de vergadering worden toegelaten.
- 13.5 De Participanten die de vergadering wensen bij te wonen, dienen de Beheerder ten minste vijf dagen vóór de dag van de vergadering van hun voornemen daartoe schriftelijk in kennis te stellen.
- 13.6 De vergadering van Participanten wordt voorgezeten door een daartoe door de Beheerder aangewezen persoon.
- 13.7 De Participanten, de Beheerder, de Bewaarder, alsmede degenen ten aanzien van wie de voorzitter van de vergadering dat toestaat, hebben het recht tijdens de vergadering het woord te voeren.
- 13.8 Voor elke participatie kan één stem worden uitgebracht. Besluiten van de vergadering van Participanten worden genomen met volstrekte meerderheid van de geldig uitgebrachte stemmen.
- 13.9 De voorzitter wijst één van de aanwezigen aan voor het houden van de notulen en stelt met deze secretaris de notulen vast, ten blijke waarvan hij deze met de secretaris ondertekent. Indien van het verhandelde ter vergadering een notarieel procesverbaal wordt opgemaakt, behoeven geen notulen te worden gehouden en is ondertekening van het procesverbaal door de notaris voldoende.

## Artikel 14

### Verslaglegging:

- 14.1 Het boekjaar van het Fonds is gelijk aan het kalenderjaar. In bepaalde gevallen kan het eerste boekjaar een verlengd boekjaar zijn.
- 14.2 Jaarlijks binnen zes maanden na afloop van het boekjaar van het Fonds maakt de Beheerder een jaarrekening op, bestaande uit een balans en een winst- en verliesrekening met een toelichting.
- 14.3 Jaarlijks binnen negen weken na afloop van de eerste helft van het boekjaar maakt de Beheerder voor het Fonds halfjaarcijfers op over de eerste helft van het desbetreffende boekjaar, bestaande uit, ten minste, een balans en een winst- en verliesrekening.
- 14.4 De jaarrekening van het Fonds wordt onderzocht door een door de Beheerder, namens de Participanten, aan te wijzen Wta-register accountant, die van dit onderzoek verslag uitbrengt aan de Beheerder en de Bewaarder. De over dit onderzoek afgelegde accountantsverklaring wordt bij de jaarrekening gevoegd.
- 14.5 De jaarrekening en de halfjaarcijfers van het Fonds worden vastgesteld door de Beheerder en de Bewaarder gezamenlijk.

## Artikel 15

### Defungeren van of vervanging van de Beheerder en de Bewaarder:

- 15.1 De Beheerder zal als zodanig defungeren:
- op het tijdstip van ontbinding van de Beheerder;
  - door vrijwillig defungeren;
  - doordat zijn faillissement onherroepelijk wordt, hij op enigerlei wijze het vrije beheer over zijn vermogen verliest, daaronder begrepen aan hem verleende surséance van betaling;
  - door ontslag door de vergadering van Participanten.
- 15.2 De Bewaarder zal als zodanig defungeren:
- op het tijdstip van ontbinding van de Bewaarder;

- door vrijwillig defungeren met inachtneming van het bepaalde in artikel 5 lid 7;
  - doordat zijn faillissement onherroepelijk wordt, hij op enigerlei wijze het vrije beheer over zijn vermogen verliest, daaronder begrepen aan hem verleende surséance van betaling;
  - door ontslag door de vergadering van Participanten.
- 15.3 Een besluit van de vergadering van Participanten tot ontslag van de Beheerder of de Bewaarder kan slechts worden genomen met tenminste twee derde van de stemmen verbonden aan alle uitgegeven participaties.
- 15.4 Indien de Beheerder of de Bewaarder zijn functie als Beheerder respectievelijk Bewaarder op grond van het in dit artikel bepaalde wil of moet beëindigen, zal binnen vier weken nadat dit is gebleken een vergadering van Participanten worden gehouden ter benoeming van een opvolgend Beheerder respectievelijk Bewaarder.
- 15.5 Van de vervanging wordt aan alle Participanten mededeling gedaan op de website van de Beheerder.
- 15.6 Indien niet binnen tien weken nadat is gebleken dat de Beheerder of de Bewaarder zijn functie wil of moet beëindigen een opvolgende Beheerder of Bewaarder is benoemd, is het Fonds ontbonden en wordt het vereffend overeenkomstig het bepaalde in artikel 15, tenzij de vergadering van Participanten besluit tot verlenging van de bedoelde termijn.

## Artikel 16

### Ontbinding:

- 16.1 Een besluit tot opheffing van het Fonds of Subfonds kan uitsluitend worden genomen door de Beheerder en de Bewaarder gezamenlijk.
- 16.2 Van het besluit tot opheffing wordt mededeling gedaan aan het adres van iedere (betrokken) Participant alsmede op de website van de Beheerder.
- 16.3 De Beheerder draagt zorg voor de vereffening van een Subfonds en legt daarvan aan de Participanten rekening en verantwoording af alvorens tot enige uitkering aan de Participanten over te gaan.
- 16.4 De opbrengst, verminderd met eventueel nog resterende schulden die ten laste van het Subfonds komen, wordt binnen twee weken na beëindiging van de vereffening uitgekeerd aan de Participanten naar evenredigheid van het aantal door ieder van hen gehouden Participaties.
- 16.5 Gedurende de vereffening blijven de Voorwaarden zoveel mogelijk van toepassing.

## Artikel 17

### Kosten:

- 17.1 Kosten gemaakt in de uitoefening van de bewaarfunctie worden door de Bewaarder in rekening gebracht bij het Fonds.
- 17.2 Kosten gemaakt voor het vervullen van de bestuursfunctie van de Stichting worden in rekening gebracht bij het Fonds.
- 17.3 De bestuursleden van de Bewaarder ontvangen geen vergoeding van de Beheerder.

## Artikel 18

### Wijziging van de Voorwaarden:

- 18.1 De Beheerder en de Bewaarder zijn, na raadpleging van de vergadering van Participanten gezamenlijk bevoegd om deze Voorwaarden te wijzigen, voor zover deze wijziging niet in strijd is met het bepaalde in de Voorwaarden of het Prospectus.
- 18.2 Voor zover door de in het voorgaande lid bedoelde wijzigingen rechten of zekerheden van Participanten worden verminderd of lasten aan hen worden opgelegd, of sprake is van een wijziging van de beleggingsstrategie en/ of beleggingsbeleid, worden deze eerst van kracht op de eerste werkdag nadat één maand is verstreken

# Overeenkomst van Beheer en Bewaring

sinds de bekendmaking aan Participanten van deze wijzigingen op de website van de Beheerder. Participanten kunnen, indien zij dat wensen, gedurende deze maand hun participaties tegen de gebruikelijke voorwaarden royeren. De Beheerder doet aan de Participanten mededeling van de tekst van de vastgestelde wijziging door publicatie op de website van de Beheerder.

## Artikel 19

### Toepasselijk recht:

- 19.1 Op deze Voorwaarden is uitsluitend Nederlands recht van toepassing.
- 19.2 Alle geschillen die in verband met deze Voorwaarden ontstaan, geschillen over het bestaan en de geldigheid daarvan daaronder begrepen, zullen worden beslecht door de bevoegde Nederlandse rechter te Amsterdam.
- 19.3 Is of worden deze Voorwaarden gedeeltelijk ongeldig of onverbindend, dan blijven de partijen aan het overblijvende gedeelte gebonden. De partijen zullen het ongeldige of onverbindende gedeelte vervangen door bedingen die wel geldig en verbindend zijn en waarvan de gevolgen, gelet op de inhoud en strekking van deze Voorwaarden, zo veel mogelijk overeenstemmen met die van het ongeldige of onverbindende gedeelte.
- 19.4 Deze Voorwaarden kunnen alleen schriftelijk worden gewijzigd of aangevuld.

### Seawind Capital Partners B.V.

Door: W.J. Smelik	Door: J. Smelik
Titel: directeur	Titel: directeur
Datum: 18 december 2014	Datum: 18 december 2014
Plaats: Haarlem	Plaats: Haarlem

### SGG Depository B.V.

Door: A.G.M. Nagelmaker	Door: H.M. van Dijk
Titel: directeur	Titel: directeur
Datum: 18 december 2014	Datum: 18 december 2014
Plaats: Amsterdam	Plaats: Amsterdam



Aanvullend prospectus

# Zeewind Bestaande Parken Aanvulling op Basis prospectus van Meewind paraplufonds duurzame energieprojecten

Exploitatie

Stimuleren van en beleggen in  
de productie van duurzame energie

## Zeewind Bestaande Parken - beleggen in offshore windparken

Subfonds Zeewind Bestaande Parken - voor de belegging in offshore windparken in exploitatie.

## Introductie

Dit is het Aanvullend prospectus betreffende Subfonds Zeewind Bestaande Parken, ter aanvulling op het Basis prospectus van Meewind paraplufonds duurzame energieprojecten (hierna "Basis prospectus"). Het Aanvullend prospectus en het Basis prospectus vormen een integraal één geheel en dienen door een belegger in het Subfonds Zeewind Bestaande Parken gezamenlijk en geheel gelezen te worden. Het Prospectus voor het Meewind paraplufonds duurzame energieprojecten als geheel bestaat uit een Basis prospectus, per Subfonds een Aanvullend prospectus en betreffende bijlagen bij Basis prospectus een Aanvullend prospectussen. Deze documenten zijn tezamen één geheel en onlosmakelijk met elkaar verbonden.

## Inhoudsopgave

1.	Definities	35
2.	Samenvatting van de kerngegevens	36
3.	Adviseurs betrokken bij Subfonds Zeewind Bestaande Parken (offshore windpark)	36
4.	Algemene informatie	36
5.	Meewind en Subfonds Zeewind Bestaande Parken	37
6.	Doelstelling en beleid	38
7.	Rendement en ontwikkeling, Intrinsieke waarde	40
8.	Risicoprofiel	40
9.	Belangrijke voorwaarden	43
10.	Vergoedingen en kosten	45
11.	Vaststelling intrinsieke waarde, financiële verslaggeving	48
12.	Overige	49
13.	Assurance rapport	49

Datum: 18 december 2014

## Zeewind Bestaande Parken - beleggen in offshore windparken

## 1. Definities

In dit Aanvullend prospectus hebben de hieronder vermelde, met een hoofdletter beginnende, woorden de volgende betekenis:

### **Aanvullend prospectus**

dit aanvullende prospectus voor het Subfonds Zeewind Bestaande Parken;

### **Administrateur**

SGG Financial Services B.V.;

### **AIFMD**

Alternative Investment Fund Managers Directive en de daarbij horende Uitvoeringsverordening (Level 2);

### **Basis prospectus**

Het basis prospectus, waarin de algemene gegevens voor het het gehele Paraplufonds zijn opgenomen;

### **Beheerder**

degene die belast is met het beheer van Meewind paraplufonds duurzame energieprojecten, zijnde Seawind Capital Partners B.V., als merknaam wordt soms Beheerder Meewind gebruikt;

### **Bewaarder**

degene die belast is met de uitvoering van de toezichthoudende en controlerende taken zoals opgenomen in de AIFMD, zijnde SGG Depositary B.V.

### **Bgfo**

het Besluit Gedragtoezicht financiële ondernemingen Wft;

### **Fiscale Beleggingsinstelling/FBI**

Beleggingsinstelling als bedoeld in artikel 28 van de Wet op de vennootschapsbelasting 1969;

### **Fonds/Paraplufonds**

Meewind paraplufonds duurzame energieprojecten;

### **Fondsvermogen**

het totale vermogen van het Fonds welke ten behoeve van de Participanten in alle Subfondsen wordt aangehouden;

### **Intrinsieke waarde**

het saldo van alle bezittingen minus de schulden en aangegane verplichtingen, volgens de waarderingsgrondslagen zoals opgenomen in de jaarrekening van het Fonds in euro's. Hierbij wordt aangetekend dat activa en passiva slechts gewaardeerd worden als dit volgens de geldende grondslagen voor verslaggeving mogelijk is;

### **Netto rente-inkomsten**

het batige saldo van de rentebaten en rentelasten;

### **Participanten**

de economisch deelgerechtigden in een Subfonds;

### **Prospectus**

het Basis prospectus van het Fonds tezamen met de Aanvullende prospectussen van de Subfondsen en alle bijlagen;

### **Stichting**

de juridisch eigenaar van de activa van het Paraplufonds, zijnde Stichting Juridisch Eigendom Meewind, Fonds(en);

### **Subfonds**

het specifiek gedeelte van het Fonds, zoals beschreven in dit Aanvullend prospectus waartoe houders van een bepaalde serie participaties gerechtigd zijn met onder meer een eigen beleggingsbeleid, risico's en kosten zoals omschreven in het Aanvullend prospectus;

### **Subfondsvermogen**

het vermogen van dit Subfonds welke alleen ten behoeve van de Participanten in dat Subfonds wordt aangehouden;

## Uitbetaling bij inkoop

het bedrag dat wordt betaald indien de aandelen van het Subfonds worden ingekocht door het Fonds. Dit bedrag kan per fase verschillen en wordt per fase specifiek toegelicht in de tabel in paragraaf 4;

## Voorwaarden van Beheer en Bewaring

de in de bijlage I bij het Prospectus opgenomen voorwaarden zoals vastgelegd in de Overeenkomst van Beheer en Bewaring;

## Voor uitkering beschikbare winst

het resultaat van het Subfonds dat jaarlijks voor uitkering beschikbaar is, waarbij is voldaan aan de voorwaarden waaronder dat de status van FBI wordt behouden en de continuïteit van het Subfonds tot aan de einddatum is gewaarborgd;

## Website

[www.meewind.nl](http://www.meewind.nl)

[www.seawindcapitalpartners.nl](http://www.seawindcapitalpartners.nl);

## Wft

de Wet op het financieel toezicht;

## Wwft

De Wet ter voorkoming van witwassen en financieren van terrorisme.

## 2. Samenvatting van de kerngegevens Zeewind Bestaande Parken

### Kerngegevens

- Beleggen in offshore windpark op de Noordzee;
- Streven naar een fondsrendement na kosten beheer en bewaring dat vergelijkbaar is met beleggen in infrastructuurprojecten, derhalve 7-10% geprognosticeerd rendement per jaar (berekend over nominale inleg);

- Jaarlijkse uitkering van voor uitdeling beschikbare winst;
- Nominale waarde participaties € 1.000
- Emissiekosten: 3%;
- Op- en afslagkosten bedragen € 25 (excl. BTW) per participant/per mutatie;
- Vaste beheervergoeding van 0,1% per maand over het ingelegde vermogen ultimo maand;
- Participaties kunnen op kwartaalbasis door de Beheerder worden ingekocht;
- Participaties zijn doorlopend verhandelbaar onder de voorwaarde dat voorafgaand toestemming van de Beheerder wordt verkregen;
- Doorlopende uitgifte van participaties op maandbasis tegen nominale waarde tot nader te bepalen datum.

## 3. Derden betrokken bij Subfonds Zeewind Bestaande Parken

Naast de derde partijen zoals genoemd in het Basis prospectus (zie hoofdstuk 3) zijn de volgende derden betrokken bij Subfonds Zeewind Bestaande Parken.

Waardering activa Zeewind Bestaande Parken (windparken): Green Giraffe B.V.

Green Giraffe renewable energy financial advisors verricht, als specialist op het gebied van waardering van windmolenparken, de waardering van de activa van de windparken. Deze waardering wordt door Zeewind Bestaande Parken gebruikt als basis voor de berekening van de Intrinsieke waarde.

## 4. Algemene informatie

De participaties in het Subfonds Zeewind Bestaande Parken worden uitgegeven door de Beheerder van

Meewind paraplufonds duurzame energieprojecten. De Beheerder wil met dit Subfonds specifiek de productie van duurzame energie uit zeewind bevorderen, een regionale onafhankelijke energievoorziening realiseren en de Participanten laten profiteren van een aantrekkelijk rendement. Het Subfondsvermogen wordt voor rekening en risico van de Participanten belegd in een offshore windpark, overeenkomstig de beleggingsstrategie vastgelegd in dit Aanvullend prospectus.

Het fondsmanagement over Meewind wordt gevoerd door de Beheerder Seawind Capital Partners B.V. De participaties worden geadmistreerd in het Register van participanten door de Administrateur.

De voorwaarden van beheer en bewaring zijn vastgelegd in de Overeenkomst van Beheer en Bewaring. Deze vormen een onderdeel van het Basis prospectus en zijn als Bijlage I van het Basis prospectus van het Paraplufonds opgenomen.

Alle activa (zoals de beleggingen en de bankrekeningen) van Zeewind Bestaande Parken staan op naam gesteld van de Stichting, zijnde de juridisch eigenaar van de activa. In de voorwaarden van beheer en bewaring is ondermeer bepaald dat de Participanten, naar rato van het aantal door hen gehouden participaties, ten volle economisch gerechtigd zijn tot beleggingen van Zeewind Bestaande Parken. Elke participatie in Zeewind Bestaande Parken geeft recht op een evenredig aandeel in het vermogen

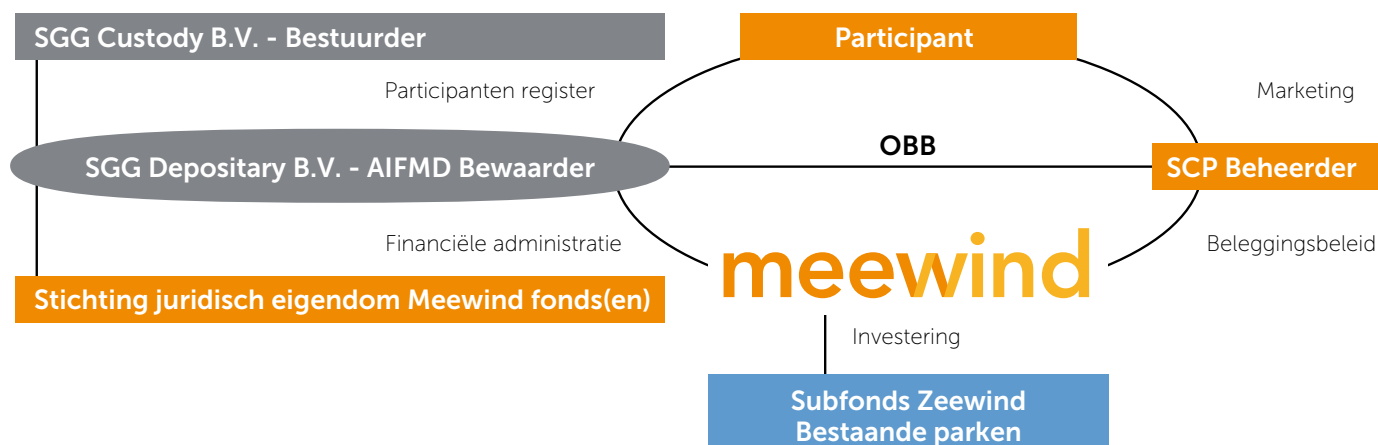
van Zeewind Bestaande Parken voor zover dit aan de Participanten toekomt. De nominale waarde van een participatie is € 1.000.

Indien de teksten van het Basis prospectus, de Overeenkomst van Beheer en Bewaring en het Aanvullend prospectus niet geheel met elkaar in overeenstemming zijn prevaleert de tekst van het Aanvullend prospectus.

Wij raden de potentiële belegger aan goede kennis te nemen van paragraaf 7 met daarin beschreven risico's met betrekking tot Zeewind Bestaande Parken.

## 5. Meewind en Subfonds Zeewind Bestaande Parken

Zeewind Bestaande Parken is een Subfonds van Meewind paraplufonds duurzame energieprojecten. De doelstelling van Zeewind Bestaande Parken is het voor rekening en risico van de Participanten beleggen van het ingelegd vermogen in projecten welke investeren in duurzame energie conform het in dit Aanvullend prospectus vermelde beleggingsbeleid. De doelstelling staat vermeld



in artikel 3.1 van de Overeenkomst van Beheer en Bewaring, die als bijlage I is opgenomen in het Basis prospectus van het Paraplufonds.

## 6. Doelstelling en beleid

### Algemeen

De doelstelling van Zeewind Bestaande Parken is om het grote publiek te betrekken bij de financiering van offshore windparken op de Noordzee om daarmee een maatschappelijk draagvlak voor de ontwikkeling van duurzame energie te bewerkstelligen en burgers de mogelijkheid te bieden mee te profiteren van de ontwikkelingen in de offshore windsector. Op de verschijningsdatum van dit Prospectus is het Fondsvermogen belegd in de windparken "Belwind" en "Northwind". In de toekomst kan in parken van Zeewind Nieuwe Parken of ook in andere offshore windparken worden belegd.

De eerste fase van het offshore windpark "Belwind" is sedert 2011 volledig operationeel.

De voorbereiding voor de tweede fase "Belwind" (Nobelwind) is in 2013 gestart en het park is volledig vergund, de financial close is medio 2015 gepland en wordt gefinancierd vanuit het fonds Zeewind Nieuwe Parken. De exploitatie van de eerste fase van windpark "Belwind" eindigt na de exploitatietermijn van 20 jaar, waarna de door de overheid verleende concessie ophoudt en de windturbines moeten worden verwijderd. In de exploitatie is een voorziening opgenomen voor de sloopkosten. Mogelijk kan de concessie met 10 jaar verlengd worden. Tenslotte is door middel van het beschikbaar stellen van achtergesteld vermogen belegd in het aangrenzende windpark Northwind. Het park is sedert juni 2014 volledig operationeel.

### Beleggingsbeleid

De belegging betreft een deelname in het risicodragend kapitaal of achtergesteld vermogen van offshore windparken in exploitatie, dus nadat de bouw is gerealiseerd. Er vindt uitsluitend een positieve beleggingsbeslissing plaats indien voldaan wordt aan de beleggingscriteria, zoals hierna uiteengezet. Het rendementsstreven van een belegging in een offshore windpark is vergelijkbaar

met beleggen in infrastructuurprojecten, derhalve 9-12% per jaar (exclusief fondskosten). Het geprognosticeerde rendement voor een participant (fondsrendement na kosten) is 7-10% per jaar. Indien Zeewind Bestaande Parken de mogelijkheid heeft om al dan niet op termijn een (aanvullend) belang in het risicodragend kapitaal of achtergesteld vermogen van een windpark te verkrijgen, en het benodigd kapitaal niet direct beschikbaar is, kan dit kapitaal worden opgehaald uit de markt waarbij de extra marketing inspanningen ten laste van de aankoop worden betaald met een maximum van 5% van het investeringsbedrag. Voorwaarde is dat de belegging per saldo voldoet aan de beleggingsrestricties en het rendementsstreven van 9-12% per jaar.

In uitzonderingssituaties kan door Zeewind Bestaande Parken tot een maximum van 10% van het fondsvermogen in andere fondsen van de beheerder worden belegd. Deze situatie kan zich voordoen indien niet op korte termijn kan worden belegd of herbelegd in nieuwe offshore windprojecten. Indien in andere fondsen wordt belegd zal tegen de dan geldende intrinsieke waarde worden deelgenomen en zal over dit geïnvesteerde bedrag geen emissiekosten en beheerfee in rekening worden gebracht bij Zeewind Bestaande Parken. Hierdoor wordt een dubbele beheerfee voorkomen.

De belegging in andere fondsen zal een tijdelijk karakter hebben; omdat de rentevergoeding op een bank of depositorekening te laag is en overige transacties tot extra kosten leiden heeft de Beheerder voor dit alternatief gekozen in het belang van de Participanten.

### Beleggingscriteria

Zeewind Bestaande Parken zal uitsluitend beleggen in de exploitatie van offshore windparken op de Noordzee, die aan de rendementsdoelstelling voldoen. Daarnaast wordt alleen belegd in een windpark, waarvan de totale financiering (equity & debt) verantwoord gerealiseerd wordt. In de praktijk betekent dit dat voor de gerealiseerde projectfinanciering de aanwezigheid van betrouwbare equity partners, die minimaal 51% van het eigen vermogen verschaffen naast de belegging van Zeewind Bestaande Parken. Let op: Zeewind Bestaande Parken als Subfonds zal geen vreemd vermogen aantrekken.

### Tijdschema

In de volgende tabel worden de verschillende fases in een offshore windproject beschreven.



## Schema 1

Fase	Fonds	Omschrijving	Uitkering	Uitbetaling bij inkoop
1	<b>Zeewind Nieuwe Parken</b>	<b>Ontwikkelingsfase</b> Dit is de fase voor het verkrijgen van benodigde vergunningen en subsidies of inschrijving op tendens van de Rijksoverheid.	Geen, tenzij opbrengst uit verkoop	Uitbetaling geschiedt naar rato van het aandeel in het saldo van de kasmiddelen minus de nog niet voldane schulden en verplichtingen.
2	<b>Zeewind Nieuwe Parken</b>	<b>Financial close fase</b> Dit is de fase vanaf de Subsidie toekenning tot aan een mogelijke financial close. In deze fase worden alle (bouw)contracten, verzekeringen, garanties en dergelijke afgesloten die benodigd zijn voor de bouw van het park. Aan het einde van deze fase zal Zeewind Bestaande Parken besluiten of het rendement op het project voldoende is om tot belegging over te gaan. Indien het rendement niet voldoet aan de criteria wordt afgezien van belegging en kan het project verkocht worden aan een derde partij in de staat waarin het project dan verkeert.	Geen, tenzij opbrengst uit verkoop	Uitbetaling geschiedt naar rato van het aandeel in het saldo van de kasmiddelen minus de nog niet voldane schulden en verplichtingen.
3	<b>Zeewind Nieuwe Parken</b>	<b>Bouwfase</b> Dit is de fase vanaf de financial close tot aan de start van daadwerkelijke exploitatie. In deze fase wordt het park in zee aangelegd.	Geen, tenzij opbrengst uit verkoop.	
4	<b>Zeewind Bestaande Parken</b>	<b>Exploitatiefase</b> ZIn deze fase wordt het park gedurende minimaal 20 jaar geëxploiteerd. Met een optie voor verlenging van 10 jaar.	Alle voor uitkering beschikbare winsten en aflossingen en/of opbrengsten uit verkoop.	Uitbetaling geschiedt naar rato van participatie.
5	<b>Zeewind Bestaande Parken</b>	<b>Ontmantelingsfase</b> In deze fase wordt het park ontmanteld en wordt het Fonds vereffend.	Minimaal 0.	Uitbetaling geschiedt naar rato van het aandeel in de vereffeningresultaten.

### Uitkeringen

De basis van de intrinsieke waarde van Zeewind Bestaande Parken is de waarde van de belegging in de offshore windparken. De intrinsieke waarde zal maandelijks bepaald worden. Aangezien Zeewind Bestaande Parken in een beperkt aantal parken belegt waarvan de waarde gedurende de jaren door onder andere afschrijvingen vermindert, zal de waarde van een windpark naar het einde van de looptijd naar nul gaan. Zeewind Bestaande Parken zal vrijgekomen gelden (uit de aflossing van verstrekt achtergesteld vermogen of terugbetalingen van belegd risicodragend vermogen) uitkeren als dividend of herinvesteren in andere windparken die voldoen aan het beleggingsbeleid en de gestelde beleggingscriteria. Slechts de uitkering van behaalde resultaten is aan te merken als dividenduitkering. Jaarlijks zal de Beheerder een opgave verstrekken waarin wordt aangegeven wat de fiscale status van de uitkeringen is.

### Uitbetaling bij inkoop

De Uitbetaling bij inkoop geschiedt volgens de hierboven beschreven procedure. De achterliggende reden is enerzijds dat in sommige gevallen bepaalde economische rechten dan wel activa niet of zeer moeilijk te waarderen zijn onder de vigerende grondslagen voor verslaggeving voor Zeewind Bestaande Parken.

## 7. Rendement, ontwikkeling en intrinsieke waarde

De gehanteerde rendementsverwachtingen voor investeringen in offshore wind zijn ontleend aan de in de diverse landen gebruikte ondersteuningsmechanisme (zoals bijvoorbeeld overheidssubsidie) ter dekking van de onrendabele top van projecten voor duurzame energie. Voor de bouwfase geldt een rendement uitsluitend door vermogensstijging terwijl voor de exploitatiefase waarin zeewind Bestaande Parken belegd ook cash dividend wordt gerealiseerd. In de eerste jaren van de exploitatie van een project zal een relatief laag cash dividend wordt behaald (door

de aflossing en rentebetaling aan vreemd vermogen verstrekkers). Meewind gaat uit van conservatief ingeschatte uitgangspunten en komt op een geprognosticeerd bruto rendement van circa 9-12% per jaar (exclusief fondskosten) uit. Het jaarlijkse dividendrendement van de exploitatie van het windpark loopt op door de lagere rentelasten ten gevolge van aflossing en met de eventuele stijging van de elektriciteitsprijzen. Het rendement voor een participant (rendement op ingebracht fondsvermogen na kosten over gehele periode) bedraagt naar verwachting 7-10%.

Belangrijke factoren en veronderstellingen bij het bepalen van het verwachte rendement (gebaseerd op de huidige belegging in de eerste fase van het windpark "Belwind"):

- Gerealiseerde bouwkosten van de eerste fase en ervaring van het ontwikkel- en bouwteam.
- Een 15 jarig onderhoudscontract met de turbineleverancier en minimale 95% beschikbaarheidsgarantie van de turbines.
- Vergoeding van Elia over geleverde groene stroom gedurende de 20 jarige exploitatietermijn.
- De restwaarde is gelijk aan de sloopkosten van het park.
- Een minimum stroomprijs is vastgelegd voor een periode van 20 jaar. De energieprijzontwikkeling is geprognosticeerd op 1,5% per jaar
- Financiering geschiedt op basis van 6-maands Euribor met een opslag, waarbij 70% van de te betalen rente op de lening van Belwind is gefixeerd middels een renteswap.
- Voor het park is een (calamiteiten) verzekering afgesloten voor materiele schade en bedrijfsschade bij een gerenommeerde verzekeringsmaatschappij, die zal kunnen uitbetalen bij eventuele schade.
- Berekend rendement is exclusief mogelijk belastingvoordelen die een participant kan behalen.
- Berekend rendement is exclusief mogelijke resultaten uit hoofde van verkoop van activa, zoals de aandelen van het windpark.

## 8. Risicoprofiel

### Algemeen

Rendementen uit het verleden bieden geen garantie

voor de toekomst en de waarde van de belegging kan fluctueren. Van de Participanten wordt daarom verwacht dat zij de risico's en kansen van het houden van een participatie uitgegeven door Meewind zoals in het Basis prospectus, het Aanvullend prospectus en met name in deze paragraaf zijn omschreven, beoordelen voordat de participaties worden gekocht, en dat zij zonedig hun adviseur(s) raadplegen.

De waarde van de beleggingen kan zowel stijgen als dalen en de beleggers kunnen mogelijk minder terugkrijgen dan zij hebben ingelegd.

In deze paragraaf worden de naar de mening van de Beheerder de belangrijkste risico's van een belegging in de Zeewind Bestaande Parken participatie omschreven. Deze omschrijving is daarom niet limitatief.

Bij de beoordeling van de risico's dienen deze in het perspectief van het beleggingsbeleid, de beleggingshorizon en de aard van de belegging van de Zeewind Bestaande Parken participatie te worden gezien.

De Beheerder heeft een risico management beleid opgesteld waarin is beschreven op welke wijze de belangrijkste risico's worden gemeten, gemonitord en beheerst. Dit beleid wordt ten minste jaarlijks beoordeeld op effectiviteit en besproken met de externe compliance officer.

Het risico van een belegging in Zeewind Bestaande Parken is 100%. Het risico is groot omdat het beleggingen betreft in achtergesteld vermogen of risicodragend kapitaal in de exploitatie van offshore windparken. Het is voor de Participant niet mogelijk meer te verliezen dan de eigen inleg. Wereldwijd is slechts een beperkte ervaring met offshore windparken.

### Lange looptijd

De looptijd van het Fonds Zeewind Bestaande Parken is voor onbepaalde tijd. De onderliggende parken hebben een beperkte economisch en technische levensduur. Gedurende de looptijd kunnen bijvoorbeeld veranderingen in wetgeving, veranderingen op de markt voor duurzame energie en overige ontwikkelingen groot zijn en kunnen ook onvoorziene (grote) impact hebben op de waarde van de participatie en bijbehorende uitkeringen. Niet alle afgesloten contracten, zoals het onderhoudscontract inclusief beschikbaarheidsgarantie en de prijssubsidie van België op elektriciteitsprijs hebben

dezelfde looptijd als de looptijd van een windpark. Dit betekent dat er na afloop van de contracten nog een periode is waarvoor geen garantie of ondersteuning bestaat. In het kader van de oneindige looptijd van Zeewind Bestaande Parken dient ook te worden meegenomen dat hoewel er steeds meer ervaring wordt opgedaan met windmolenparken op zee, de ervaring hiermee nog relatief kort en beperkt is.

### Windrisico

Het windrisico betreft het risico dat het minder (hard) waait dan verwacht op de locatie van het windmolenpark. Een lagere zogenaamde windopbrengst leidt tot lagere opbrengsten voor Zeewind Bestaande Parken. De windverwachtingen, zoals meegenomen in de rendementsverwachtingen, zijn op basis van de statistieken van de afgelopen 20 jaar ter plaatse van het windpark en zijn geen garantie voor de toekomst. Ten behoeve van fluctuatie van het windaanbod wordt een DSRA (debt service reserve account) gevormd, hieruit kunnen rente en aflossingsverplichtingen aan de banken voldaan worden bij een langdurig lager windaanbod.

### Marktrisico

Het marktrisico betreft het risico dat als gevolg van wijzigingen in marktprijzen, de kosten voor Zeewind Bestaande Parken zullen stijgen en als gevolg daarvan het rendement zal dalen. Mogelijke marktrisico's betreffen onder meer:

- Dalende prijzen voor elektriciteit;
- Renterisico.

Hierna worden deze risico's en de mitigerende maatregelen die zijn genomen verder uitgewerkt. Verder geldt dat er voor de beleggingen in windparken relatief weinig vergelijkbare (secundaire) markten zijn en (openbare) transacties plaatsvinden. Tezamen met onder andere de lange looptijd en bijbehorende onzekerheden, bemoeilijkt dit de waardering op marktwaarde van de investering in windparken door de Beheerder. Inherent levert dit een groter risico op ten aanzien van afwijkingen in de bepaling van de intrinsieke waarde op rapportage- en inkoopdatum.

### Renterisico

Het renterisico betreft het risico dat de rente stijgt die een windpark moet betalen op het aangetrokken vreemd

# Zeewind Bestaande Parken - beleggen in offshore windparken

vermogen. Ten behoeve van de bouw van een windpark wordt een non recourse projectfinanciering afgesloten. Ten einde dit risico in te perken wordt het risico van fluctuatie van rente voor minimaal 50% afgedekt.

## Elektriciteitsprijsontwikkeling

De ontwikkeling van de elektriciteitsprijs op lange termijn (25 jaar) is een variabele in de exploitatie van een windpark, die grote invloed uitoefent op het rendement. Door de structuur van de ondersteunende "subsidie van België" wordt voor de belegging in de eerste fase van het windpark "Belwind" de facto de marktprijs plus subsidie per KWh gedurende de eerste 20 jaar van de exploitatiefase op een minimum niveau vastgelegd ter ondersteuning van de exploitatie. Naast het vast subsidie deel zijn de opbrengsten van Zeewind Bestaande Parken ook afhankelijk van ontwikkelingen in de elektriciteitsprijs.

## Vraag duurzame energie

Alhoewel de vraag naar duurzame energie de komende 10 jaar naar verwachting sterk zal toenemen is de verhouding tussen vraag en aanbod en het gevolg hiervan op de marktprijs van duurzame energie als risico aan te merken. Op dit moment en voor de nabije toekomst is de verwachting dat de vraag ten gevolge van Europese doelstellingen toenemen.

## Concentratierisico

Zeewind Bestaande Parken belegt op dit moment in slechts twee offshore windparken, Belwind eerste en tweede fase en het aangrenzende windpark Northwind. Derhalve is Zeewind Bestaande Parken afhankelijk van alle opbrengsten, kosten en risico's van deze offshore windparken op één locatie in de Noordzee. Dit betekent onder andere dat als een windpark niet operationeel is, door welke reden dan ook, dat dit grote invloed op de inkomsten van Zeewind Bestaande Parken heeft.

Teneinde dit risico in te perken is door Belwind een calamiteitenverzekering afgesloten voor materiële en bedrijfsschade en heeft het windpark een onderhoudscontract afgesloten met een minimale beschikbaarheidsgaranties voor de turbines. Northwind zal te zijner tijd een gelijksoortige verzekering afsluiten.

## Liquiditeitsrisico

Liquiditeitsrisico betreft het risico dat Zeewind Bestaande

Parken niet voldoende liquide middelen heeft om haar schulden jegens derden en/of Participanten te voldoen. Doordat de beleggingen van Zeewind Bestaande Parken illiquide zijn, bemoeilijkt dit het oplossen van een mogelijk liquiditeitstekort.

## Inkoop/verhandelbaarheid

De inkoop van deelnemingsrechten door Zeewind Bestaande Parken kan vanwege het illiquide karakter van de activa bemoeilijkt worden. De Beheerder zal liquide activa aanhouden die in relatie staan tot de inkoopverplichting (mede op basis van de inkoop sinds de start van het Subfonds) en de liquiditeit van de beleggingen. Desondanks bestaat het risico dat de Beheerder niet aan haar inkoopverplichting kan voldoen en Participanten niet kunnen uittreden op een door hun gewenst moment. Naast het verkopen van participaties aan de Beheerder is het mogelijk om (onder restricties, o.a. als gevolg van FBI status) de participaties te verkopen aan derden. Prijsdrukkende factoren met betrekking tot het bepalen van de verkoopprijs bij overdracht aan derden zijn onder andere: het (nog) niet beschikbaar zijn van een liquide secundaire markt in participaties en mogelijke complexe waarderingsvraagstukken met betrekking tot activa en passiva van het Subfonds. Hierdoor ontstaat het risico dat bij uittreden de opbrengst lager is dan de Intrinsieke waarde per participatie, dan wel dat uittreden niet mogelijk is, als er geen kopers zijn voor de participaties of het niet is toegestaan onder de Overeenkomst van Beheer en Bewaring.

## Invloed op besluitvorming door Participanten

De rechten en plichten van de Participanten ten aanzien van het uitoefenen van invloed op het beleid en besluiten binnen het Subfonds en Fonds zijn in de Overeenkomst van Beheer en Bewaring en in het Basis prospectus vastgelegd. Deze overeenkomst en Aanvullend prospectus voorzien niet in mogelijkheden voor de Participanten om zelfstandig een participantenvergadering bijeen te roepen, hetgeen de invloed van de Participanten op de frequentie van de vergaderingen beperkt. Daarnaast voorziet de overeenkomst ook niet in een minimum aantal vergaderingen per jaar. Wel is het mogelijk onderwerpen te agenderen (zie hiervoor de nadere bepaling in het Prospectus) en besluitvorming af te dwingen tijdens een Participantenvergadering. Besluitvorming vindt

plaats op basis van volstrekte meerderheid van geldig uitgebrachte stemmen (voor zover niet anders bepaald in de Overeenkomst van Beheer en Bewaring).

### Tegenpartij risico

Er is een risico dat Zeewind Bestaande Parken bij inkoop niet aan haar verplichtingen jegens de Participanten kan voldoen. De oorzaak zou onder andere kunnen zijn, dat de partij (bank) waarbij Zeewind Bestaande Parken de eventuele deposito's heeft uitgezet niet aan haar verplichtingen kan voldoen, waardoor Zeewind Bestaande Parken onvoldoende financiële middelen heeft voor uitbetaling van het verschuldigde bedrag.

### Leveranciersrisico

In algemene zin maken de windparken waarin Zeewind Bestaande Parken investeert gebruik van verschillende leveranciers. Het leveranciersrisico betreft dat Zeewind Bestaande Parken schade ondervindt van het niet nakomen van verplichtingen door leveranciers. Met de diverse leveranciers van de windparken zijn afspraken gemaakt over het op voorraad houden van onderdelen en het direct kunnen overnemen van werkzaamheden door de exploitant van de windparken.

### Verzekerings/garantie risico

Door de windparken zijn met verscheidene partijen verzekeringen afgesloten en verscheidene partijen zijn verzekeringen afgesloten dan wel garanties verkregen. Naar zijn aard leidt dit tot het risico dat een claim op de garantie en/of verzekeringscontract niet (meteen) geaccepteerd wordt en daarnaast is er in algemene zin debiteurenrisico bij verzekeringen en garantie van toepassing.

### Wet- en regelgeving

Het is op het moment van uitgeven van de deelnemingsrechten in Zeewind Bestaande Parken niet te voorspellen hoe de wet- en regelgeving zich zal ontwikkelen. Derhalve is er een risico dat de wet- en regelgeving zich negatief ontwikkelt voor Zeewind Bestaande Parken en haar Participanten. Dit kan op juridisch vlak van de toegezegde subsidie of vergoeding van groencertificaten of nieuwe fiscale aspecten.

### Algemene risico's

Zeewind Bestaande Parken is ook onderhevig aan

algemene risico's, zoals inflatierisico (risico dat kosten van bouwen, garanties en dergelijke stijgen), en dat de veronderstelling bij het bepalen van het verwachte rendement niet gehaald worden.

## 9. Belangrijke voorwaarden Zeewind Bestaande Parken

### Participaties

De participaties worden uitgegeven door de Beheerder van Meewind en luiden op naam van de Participant. Er worden geen fysieke bewijzen van participaties uitgegeven. De Administrateur houdt een Register van participanten bij. Inschrijving in het Register van participanten vindt plaats nadat de Participant een daarvoor bestemd aanvraagformulier heeft ingevuld en ondertekend en de betaling uiterlijk 2 werkdagen voor het einde van de maand is binnengekomen bij de Administrateur onder vermelding van Zeewind Bestaande Parken. Als aan beide voorwaarden is voldaan zal de Participant toetreden tegen de Intrinsieke waarde ultimo maand. De Beheerder heeft het recht om personen te weigeren als Participant van Zeewind Bestaande Parken indien niet wordt voldaan aan de identificatie en verificatie eisen die volgen uit de Wwft. De Administrateur voert deze controle uit.

In het Register van participanten worden de namen en adressen van de Participanten opgenomen. Dit vindt plaats onder vermelding van de datum van verkrijging van de participatie en het aantal participaties/gestorte bedrag door de Participant. In het Register van participanten wordt tevens vermeld de wijze waarop een Participant uitkeringen wenst te ontvangen. Een Participant dient de Administrateur schriftelijk op de hoogte te stellen van wijzigingen van de gegevens van de Participant. Iedere Participant ontvangt terstond na inschrijving of een wijziging daarin een door de Bewaarder getekende bevestiging van toekenning van het juiste aantal participaties Zeewind Bestaande Parken.

# Zeewind Bestaande Parken - beleggen in offshore windparken

## Bedrag van de uitgifte emissie

De emissie is verdeeld in participaties met een nominale waarde van € 1.000 exclusief emissiekosten van 3%. Uitgifte van participaties vindt plaats tegen de Intrinsieke waarde (onder aftrek van een afslag) die maandelijks wordt vastgesteld.

## Uitkeringen

De door Zeewind Bestaande Parken jaarlijks te betalen uitkering is variabel. Jaarlijks wordt de uitkering bekend gemaakt op de website van het Fonds:

[www.meewind.nl](http://www.meewind.nl) en van de website van de Beheerder [www.seawindcapitalpartners.nl](http://www.seawindcapitalpartners.nl).

De uitkering wordt jaarlijks vastgesteld en binnen 5 maanden na jaareinde uitgekeerd aan de Participanten. Participanten ontvangen hiervan persoonlijk bericht.

## Limited recourse

De Participanten zijn economisch gerechtigd tot het Subfondsvermogen van Zeewind Bestaande Parken zoals beschreven in artikel 7 van de Overeenkomst van Beheer en Bewaring.

## Looptijd

Zeewind Bestaande Parken is voor onbepaalde tijd opgericht.

## Overdracht/inkoop

Participaties kunnen worden ingekocht door de Beheerder dan wel zijn overdraagbaar aan derden na toestemming van de Beheerder. Op participaties kan geen recht van vruchtgebruik of pandrecht worden gevestigd. De Beheerder zal driemaandelijks, per de eerste officiële beursdag van die maand, op verzoek van Participanten participaties inkopen tegen de berekende Intrinsieke waarde per participatie (onder aftrek van een afslag voor administratiekosten, artikel 11.5 van de Overeenkomst van Beheer en Bewaring).

Een verzoek om overdracht van Participaties aan een derde dient schriftelijk te geschieden bij de Beheerder. De overdracht moet voldoen aan de voorwaarden zoals opgenomen in het Basis prospectus. Bij het verzoek om overdracht dient een bij de Beheerder verkrijgbaar formulier gebruikt te worden.

Een verzoek om inkoop door Zeewind Bestaande Parken dient schriftelijk te geschieden bij de Beheerder. Het verzoek dient uiterlijk op de voorlaatste dag van de maand te zijn ontvangen om op de eerste officiële

beursdag van het kwartaal te worden uitgevoerd. Bij het verzoek om inkoop dient een bij de Beheerder verkrijgbaar formulier gebruikt te worden.

De verkoopopbrengst zal binnen 10 werkdagen na het kwartaaleinde door de Bewaarder ten gunste van de betreffende Participant worden uitgekeerd.

De Beheerder zal voldoende liquiditeiten aanhouden om de inkoop van participaties te waarborgen; hiervoor zal jaarlijks een besluit door de Beheerder worden genomen.

De inkoop van participaties zal door de Beheerder onder bijzondere omstandigheden kunnen worden opgeschort, zulks ter beoordeling door de Beheerder. Zoals beschreven in de Overeenkomst van Beheer en Bewaring (zie artikel 10) zijn voorbeelden van een dergelijke bijzondere omstandigheid:

- in redelijkheid verwacht kan worden dat voortzetting van de inkoop van participaties tot gevolg kan hebben dat de belangen van de overige bestaande Participanten onevenredig geschaad worden, dan wel dat in het belang van Participanten de inkoop wordt opgeschort;
- de inkoop zou leiden tot het verlies van de status van fiscale beleggingsinstelling. Ter verdere verduidelijking van omstandigheden die inkoop dan wel uitgifte van participaties, (tijdelijk) kunnen beperken dan wel onmogelijk maken omdat onder andere de belangen van de overige bestaande Participanten onevenredig geschaad kunnen worden:
- Omstandigheden waarbij de middelen van communicatie of berekeningsfaciliteiten die normaal worden gebruikt voor de bepaling van het vermogen van Zeewind Bestaande Parken niet meer functioneren of indien om enige andere reden de waarde van een beleggingen van Zeewind Bestaande Parken niet met de door de Beheerder gewenste snelheid of nauwkeurigheid kan worden bepaald;
- Omstandigheden waarbij de technische middelen van Zeewind Bestaande Parken om rechten van deelneming in te kopen of uitgeven door een technische storing tijdelijk niet beschikbaar zijn;
- Factoren die onder andere verband houden met de politieke, economische, militaire of monetaire situatie waarop de Beheerder geen invloed heeft, en de Beheerder verhinderen de waarde voldoende nauwkeurig te bepalen van het

- vermogen van Zeewind Bestaande Parken;
  - Omstandigheden waarbij Zeewind Bestaande Parken de hoeveelheid verzoeken tot inkoop/uitgifte van rechten van deelneming feitelijk niet onmiddellijk kan voldoen; bijvoorbeeld omdat het administratief niet mogelijk is de verzoeken ordentelijk te verwerken;

Andere bijzondere omstandigheden die onafhankelijk zijn van de wil van de Beheerder of Zeewind Bestaande Parken en waarbij het in het belang van de Participanten is om inkoop en/of uitgifte op te schorten. Indien de bijzondere omstandigheden zich niet meer voordoen, en/of de opschorting van inkoop/uitgifte niet meer in het belang van deelnemers is, zal Zeewind Bestaande Parken de inkoop en/of uitgifte hervatten en de ter inkoop aangeboden participaties inkopen.

### Verjaring

Rechten en aanspraken op betaling van uitkering vervallen na verloop van vijf jaren nadat deze uitkeringen opeisbaar werden. Hiervan kan sprake zijn indien na inschrijving op Zeewind Bestaande Parken participaties een Participant verhuist en geen adreswijziging heeft doorgegeven, terwijl hij tevens zijn oorspronkelijke rekening waar vandaan hij het geld heeft gestort voor zijn deelname, heeft opgeheven.

## 10. Vergoedingen en onkosten

Rechten en aanspraken op betaling van uitkering vervallen na verloop van vijf jaren nadat deze uitkeringen opeisbaar werden. Hiervan kan sprake zijn indien na inschrijving op Zeewind Bestaande Parken participaties een Participant verhuist en geen adreswijziging heeft doorgegeven, terwijl hij tevens zijn oorspronkelijke rekening waar vandaan hij het geld heeft gestort voor zijn deelname, heeft opgeheven.

De kosten en vergoedingen zullen in ieder geval zo in rekening worden gebracht dat de status van fiscale beleggingsinstelling niet in gevaar komt.

### Marketingkosten

Jaarlijks worden marketingkosten in rekening bij het Subfonds gebracht. Deze kosten worden deels gedekt door de emissiekosten. De niet gedekte marketingkosten zullen maximaal 0,3% van het fondsvermogen van Zeewind Bestaande Parken bedragen.

### Transactiekosten

Transactiekosten worden rechtstreeks ten laste van de aankoop gebracht.

Indien Zeewind Nieuwe Parken de mogelijkheid heeft om een (aanvullend) belang in het risicodragend kapitaal of achtergesteld vermogen van een windpark te verkrijgen, en het benodigd kapitaal niet direct beschikbaar is, kan dit kapitaal worden opgehaald uit de markt waarbij de daarvoor benodigde extra marketinginspanningen tot een maximum van 5% van het investeringsbedrag zullen worden gedaan. Voorwaarde is dat de belegging per saldo voldoet aan de beleggingsrestricties en het rendementsstreven van 9-12% per jaar en dat de benodigde extra marketinginspanningen direct gerelateerd zijn aan het te verkrijgen (aanvullende) belang.

### Emissiekosten

Bij de uitgifte van participaties worden eenmalige emissiekosten in rekening gebracht bij de Participant. De emissiekosten bedragen 3% over de ingelegde gelden. De emissiekosten komen ten gunste van Zeewind Bestaande Parken en worden aangewend ter mededekking van de marketingkosten.

**De Beheerder brengt de volgende kosten in rekening:**

### Op- of afslagkosten

De Participant is bij uitgifte en inkoop van participaties een opslag of afslag verschuldigd. Deze op- en afslag wordt in rekening gebracht in verband met te maken administratiekosten en komt ten gunst van Zeewind Bestaande Parken. De op- en afslagkosten bedragen € 25 (excl. BTW) per participant/per mutatie. Deze door de Administrateur te maken administratiekosten in verband met de uitgifte en inkoop worden ten gunste van het Subfonds gebracht.

# Zeewind Bestaande Parken - beleggen in offshore windparken

## Beheervergoeding

De Beheerder brengt een vaste beheervergoeding in rekening voor het beheer van het Subfondsvermogen. De beheervergoeding bedraagt gedurende de hele looptijd 0,1% per maand, berekend over het initieel nominaal ingelegd vermogen ultimo maand. Per de eerste dag van de daarop volgende maand wordt de beheervergoeding in rekening gebracht en komt deze ten laste van het resultaat van Zeewind Bestaande Parken. Uit de Beheervergoeding betaalt de Beheerder ondermeer de vergoedingen die aan derden worden betaald in verband met uitbestede kantoor werkzaamheden met uitzondering van de kosten van de Administrateur.

## Vergoeding Bewaarder

De Bewaarder brengt een vergoeding voor Bewaarderskosten in rekening bij Zeewind Bestaande Parken. De hoogte van de Bewaarderskosten voor het boekjaar 2015 bedraagt circa € 80.000 excl BTW. Deze kosten zijn afhankelijk van het aantal Participanten en wordt hier vermeld voor een aantal van Participanten. De kosten worden in gelijke delen maandelijks ten laste van het resultaat van Zeewind Bestaande Parken gebracht.

## Kosten Administrateur

De Administrateur brengt een vergoeding in rekening bij Zeewind Bestaande Parken voor het voeren van de financiële administratie, de berekening van de Intrinsieke waarde en het voeren van de participanten-administratie. Voor het boekjaar 2015 bedragen deze kosten € 20.000 excl BTW per jaar. De kosten worden in gelijke delen maandelijks ten laste van het resultaat van Zeewind Bestaande Parken gebracht.

## Accountantskosten

De Beheerder brengt een vaste vergoeding voor Accountantskosten in verband met de controle van de jaarrekening in rekening bij Zeewind Bestaande Parken. De hoogte van de Accountantskosten voor het boekjaar 2015 bedraagt circa € 30.000 excl BTW.

## Toezichtskosten

De Beheerder brengt de aan de Toezichthouders (De Nederlandsche Bank en Autoriteit Financiële Markten) te betalen toezichtskosten in rekening bij Zeewind Bestaande Parken. De hoogte van de toezichtskosten bedragen bij een fondsomvang van € 40 miljoen op dit moment circa

€ 10.000 en zijn naar verwachting lineair evenredig met de omvang van het Subfonds.

## Algemene kosten

Naast de bovengenoemde kosten brengt de Beheerder algemene kosten in rekening die rechtstreeks verband houden met het Subfonds zelf. Deze algemene kosten bestaan uit de kosten van participantenvergaderingen, publicatie en communicatie van wettelijk verplichte informatie, specifiek drukwerk en kosten van specifiek advies/monitorings werkzaamheden (juridisch, fiscaal, compliance). De jaarlijkse algemene kosten zullen niet meer bedragen dan € 40.000 en worden in gelijke (deels geschatte) delen maandelijks ten laste van het resultaat van Zeewind Bestaande Parken gebracht.

Zowel de Beheerder als de Bewaarder hebben onder voorwaarden die de Wft voorschrijft de mogelijkheid werkzaamheden uit te besteden aan derden dan wel bij derden advies, expertise of (markt)informatie in te kopen. De hiermee verband houdende kosten worden door de Beheerder respectievelijk de Bewaarder zelf gedragen behoudens de hiervoor genoemde specifieke advieskosten en op- en afslagkosten voor Zeewind Bestaande Parken. Eventuele aan cliëntenremisiers bij het aanbrengen van Participanten respectievelijk bij de plaatsing van de participaties, betaalde provisies komen voor rekening van de Beheerder.

## Lopende Kosten Ratio

De Lopende Kosten Ratio (bepaald door de totale kosten van het Subfonds te delen door het gemiddeld Subfondsvermogen) voor Zeewind Bestaande Parken wordt geschat op 1,7% voor 2015 en volgende jaren en is gebaseerd op een gemiddeld ingelegd vermogen van € 40 miljoen. In de hiervoor genoemde Lopende Kosten Ratio is geen rekening gehouden met de door de Participant betaalde emissiekosten, op- en afslagkosten en eventuele in rekening gebrachte plaatsingskosten. Ook wordt geen rekening gehouden met vroegtijdig uittreden door Participanten.

## Kosten en vergoedingentabel

De hiernaast staande tabel geeft een compleet overzicht van de kosten en vergoedingen van participatie Zeewind Bestaande Parken.

De totale jaarlijkse kosten bedragen naar verwachting 1,7% zijnde € 680.000 ex BTW) bij een fondsomvang van € 40 miljoen en 5.000 Participanten.



## Kosten en vergoedingen

Omschrijving kosten en vergoedingen	Eénmalig ten laste van Participanten	Eénmalig ten laste van Subfonds	Per maand ten laste van Subfonds	Inbegrepen in Beheerskosten (Beheerder)
Kosten oprichting en structurering	-	-	Ja	-
Emissiekosten	Ja, 3%	-	-	-
Afslag bij inkoop en/of opslag bij uitgifte of overdracht	Ja, € 25 ex BTW per transactie	Ja	-	-
Beheervergoeding	-	-	Ja, 0,1% p.m.	-
Vergoeding Bewaarder	-	-	Ja	-
Kosten accountant	-	-	Ja	-
Kosten Toezichthouders	-	-	Ja	-
Kosten marketing	-	-	Ja	-
Kosten specialisten advies	-	Ja	Ja	-
Kosten Administrateur	-	-	Ja	-
Overige kosten	-	-	Ja	-
Kosten externe compliance officer	-	-	Ja	-

## Historische ontwikkeling Zeewind (situatie voor splitsing)

Jaar	Fonds vermogen	Aantal participaties	Intrinsieke waarde	LKR	Beleggingsresultaat
2010	15.752	15.233	1.035	2,70%	2,99%
2011	21.232	18.933	1.121	3,30%	8,38%
2012	28.439	24.300	1.170	2,58%	6,36%
2013	40.049	32.272	1.241	1,40%	8,54%
2014	56.891	43.095	1.320	1,70%	10,69%

### Rendement- en kostenrapportage

Op de site van Meewind wordt maandelijks de ontwikkeling van de intrinsieke waarde weer gegeven. De Lopende Kosten Ratio (LKR) wordt halfjaarlijks in het jaarverslag gepubliceerd en op de site vermeld. De Lopende Kosten Ratio is afhankelijk van de gemaakte kosten en omvang van het Fonds deze worden halfjaarlijks in het jaarverslag gepubliceerd. Het Fonds streeft naar een LKR van 1,7% bij de gewenste omvang van 50 miljoen.

### Register van participanten

De in verband met uitgifte, inkoop en overdracht van Participaties gevoerde administratie van het Register van participanten geschiedt door de Administrateur. De kosten daarvan worden – zoals hier voor al vermeld – in rekening gebracht bij Zeewind Bestaande Parken.

### Administratie

De financiële administratie van Zeewind Bestaande Parken is uitbesteed aan de Administrateur, SGG Financial Services B.V. De kosten van deze fondsadministratie worden – zoals hier voor al vermeld rechtstreeks bij de Beheerder in rekening gebracht en worden geacht te zijn inbegrepen in de beheerkosten met uitzondering van de administratiekosten voor uitgifte en inkoop van participaties welke voor rekening van de Participanten komen.

### BTW

Alle in dit Aanvullend prospectus genoemde kosten en vergoedingen zijn exclusief BTW weergegeven, indien en voor zover van toepassing, tenzij anders vermeld.

## 11. Vaststelling intrinsieke waarde, financiële verslaggeving

### Vaststelling van de intrinsieke waarde van de Participaties

De Beheerder zal conform de wettelijke verplichtingen

maandelijks op de laatste officiële beursdag van de maand de intrinsieke waarde (in EUR) van de Participaties laten vaststellen.

De maandelijkse berekening van de Intrinsieke waarde van de Participaties geschiedt door de Administrateur. De Beheerder stelt vervolgens de Intrinsieke waarde vast. De Bewaarder controleert deze vastgestelde Intrinsieke waarde. Alle vastgestelde intrinsieke waarden zullen worden gepubliceerd op de Website.

### Compensatie in geval onjuiste berekening van Intrinsieke waarde

Indien de op kwartaalbasis berekende Intrinsieke waarde, in verband met de inkoop van participaties door het Fonds, onjuist blijkt te zijn vindt compensatie van de uittredende beleggers plaats voorzover het een koersfout betreft welke groter is dan 1% van de juist berekende Intrinsieke waarde.

Dit zal alleen van toepassing zijn indien Participanten tegen de Intrinsieke waarde kunnen uittreden. Indien de op maandbasis berekende Intrinsieke waarde, waartegen Participanten toetreden, onjuist blijkt te zijn zal een herberekening plaatsvinden van het aantal participaties die zijn toegekend door de Administrateur.

### Waarderingsgrondslagen

De Intrinsieke waarde van het Subfonds is de waarde van de activa minus de waarde van de passiva van het Subfonds. De waarde van de activa en passiva wordt overeenkomstig de waarderingsgrondslagen zoals opgenomen in de jaarrekening bepaald.

Voor de waardering van de beleggingen (risicodragend kapitaal in windparken) is door het bankenconsortium een waarderingsmodel ontwikkeld gebaseerd op de Discounted Cashflow methode (hierna DCF methode). Hierbij worden de toekomstige netto kasstromen van de beleggingen in de windparken contant gemaakt tegen een afgesproken rentepercentage. De in dit model opgenomen inputvariabelen worden ten minste jaarlijks gevalideerd door de waarderingsdeskundige.

Jaarlijks worden de activa van Zeewind Bestaande Parken door Green Giraffe Energy Bankers B.V. gewaardeerd. De rapporteringvaluta van Zeewind Bestaande Parken is

Euro. Baten en lasten in vreemde valuta worden omgerekend in Euro tegen de koers van de transactiedatum.

## 12. Overige

### Agendering van onderwerpen en besluitvorming

Iedere Participant kan schriftelijk verzoeken (minimaal 15 dagen voor de vergadering) om een onderwerp op de agenda van de participantenvergadering op te nemen. Ten einde het onderwerp in de vergadering behandeld te krijgen zal per onderwerp gestemd worden en indien meer dan 10% van de ter vergadering aanwezige stemgerechtigden het onderwerp wil behandelen, zal het behandeld worden. Besluiten van de vergadering van Participanten worden genomen met volstrekte meerderheid van de geldig uitgebrachte stemmen (voor zover niet anders bepaald in de Overeenkomst van Beheer en Bewaring).

### Ontbinding en vereffening

Een besluit tot opheffing van Zeewind Bestaande Parken kan uitsluitend worden genomen door de Beheerder en de Bewaarder gezamenlijk met medeweten van de vergadering van Participanten.

Na ontbinding draagt de Beheerder zorg voor de vereffening. De Beheerder draagt daartoe zorg voor de verkoop (of afwikkeling anderszins) van alle door of voor rekening van Zeewind Bestaande Parken gehouden beleggingen, deposito's en andere bezittingen en betaling (of afwikkeling anderszins) van alle schulden van Zeewind Bestaande Parken en gaat over tot betaling. De daarna resterende baten (onder inhouding ten behoeve van eventueel nog resterende schulden), worden uitgekeerd aan de Participanten naar evenredigheid van het aantal door ieder van hen gehouden participaties.

De Beheerder legt in een vergadering van Participanten aan de Participanten rekening en verantwoording af over de vereffening voordat tot enige uitkering aan de Participanten over wordt gegaan. De Beheerder zal een verzoek aan de AFM ingevolge artikel 1:104, eerste lid, onderdeel a, Wft tot intrekking van de vergunning als

beheerder van beleggingsinstellingen aan het adres van iedere Participant bekendmaken, alsmede op de website van de Beheerder plaatsen.

### Nauwe banden

Eventuele transacties met gelieerde partijen, of grote beleggers, vinden uitsluitend plaats tegen marktconforme tarieven, c.q. condities.

### Gegevens over het beleid ten aanzien van stemrechten en -gedrag

Het beleid van de Beheerder met betrekking tot stemrechten en -gedrag op aandelen waarin het Fonds belegd is om dit in het belang van de Participanten te doen.

## 13. Assurance rapport

Aan: De beheerder van Meewind Paraplufonds duurzame energieprojecten

### Opdracht en verantwoordelijkheden

Wij hebben de assurance-opdracht aangaande de inhoud van het prospectus Meewind Paraplufonds duurzame energieprojecten en het Aanvullend prospectus van Subfonds Zeewind Bestaande Parken uitgevoerd. In dit kader hebben wij onderzocht of het prospectus d.d. 15 december 2014 van Meewind Paraplufonds duurzame energieprojecten en het Aanvullend prospectus van Subfonds Zeewind Bestaande Parken te Haarlem (tezamen hierna: het prospectus) ten minste de ingevolge artikel 4:37l lid 4 en 4:37p lid 1 van de Wet op het financieel toezicht (Wft) voorgeschreven gegevens bevat. Deze assurance-opdracht is met betrekking tot artikel 4:37l lid 4 en 4:37p lid 1 van de Wft gericht op het verkrijgen van een redelijke mate van zekerheid. Tenzij het tegendeel uitdrukkelijk in het prospectus is vermeld, is op de in het prospectus opgenomen gegevens geen accountantscontrole toegepast.

De verantwoordelijkheden zijn als volgt verdeeld:

1. De beheerder van de fonds is verantwoordelijk voor de opstelling van het prospectus dat ten minste de ingevolge de Wft voorgeschreven gegevens bevat.

## Zeewind Bestaande Parken - beleggen in offshore windparken

2. Het is onze verantwoordelijkheid een mededeling te verstrekken zoals bedoeld in artikel 115x lid 1e Besluit Gedragstoezicht financiële ondernemingen Wft (Bgfo).

### Werkzaamheden

Ons onderzoek is verricht in overeenstemming met Nederlands recht, waaronder Standaard 3000 'Assuranceopdrachten anders dan opdrachten tot controle of beoordeling van historische financiële informatie'. Dienovereenkomstig hebben wij de door ons in de gegeven omstandigheden noodzakelijk geachte werkzaamheden verricht om een oordeel te kunnen geven. Wij hebben getoetst of het prospectus de ingevolge artikel 4:37l lid 4 en 4:37p lid 1 van de Wft voorgeschreven gegevens bevat.

De wet vereist niet van de accountant dat deze additionele werkzaamheden verricht met betrekking tot artikel 115x lid 1c Bgfo.

Wij zijn van mening dat de door ons verkregen onderzoeksinformatie voldoende en geschikt is als basis voor ons oordeel.

### Oordeel

Naar ons oordeel bevat het prospectus ten minste de ingevolge artikel 4:37l lid 4 en 4:37p lid 1 van de Wft voorgeschreven gegevens.

Met betrekking tot artikel 115x lid 1c Bgfo melden wij dat het prospectus voor zover ons bekend de informatie bevat zoals vereist.

Amstelveen, 18 december 2014

KPMG Accountants N.V.  
E.H.R. Schuit RA



