

Meewind paraplufonds duurzame energieprojecten

HALFJAARVERSLAG

over de periode

1 januari 2013 – 30 juni 2013

Meewind paraplufonds duurzame energieprojecten

Inhoudsopgave

1. Algemene Informatie	3
1.1 Betrokken partijen.....	3
1.2 Prospectus.....	3
1.3 Oprichting, structuur en uitgifte.....	4
1.4 Vergunning op grond van de Wet op het financieel toezicht.....	4
1.5 Profiel.....	4
2. Verslag van de Beheerder	6
2.1 Introductie en structuur.....	6
2.2 Financiën.....	7
2.3 Risico's.....	9
2.4 Toekomstparagraaf.....	11
2.5 Overig.....	13
Jaarrekening Meewind Paraplufonds Duurzame Energieprojecten	16
Balans.....	17
Winst- en Verliesrekening.....	18
Kasstroomoverzicht.....	19
Toelichting op de Balans en Winst- en Verliesrekening.....	20
Grondslagen waardebeoordeling en resultaatbeoordeling.....	20
Toelichting op de Balans.....	24
Toelichting op de Winst- en Verliesrekening.....	27
Jaarrekening Subfonds Zeewind 1	30
Balans.....	31
Winst- en Verliesrekening.....	32
Kasstroomoverzicht.....	33
Toelichting op de Balans en Winst- en Verliesrekening.....	34
Toelichting op de Balans.....	34
Toelichting op de Balans en Winst- en Verliesrekening.....	37

Meewind paraplufonds duurzame energieprojecten

1. Algemene Informatie

1.1 Betrokken partijen

Beheerder

Seawind Capital Partners B.V.
Leidsevaart 594
2014 HT HAARLEM

Accountant van het Paraplufonds

KPMG Accountants N.V.
Laan van Langerhuize 1
1186 DS AMSTELVEEN

Administrateur

ANT Financial Services B.V.
Trustkantoor
p/a ANT Trust & Corporate Services N.V.
Claude Debussylaan 24
1082 MD AMSTERDAM

Bewaarder

St. Bewaarder Meewind Fonds(en)
p/a ANT Trust & Corporate
Services N.V.
Claude Debussylaan 24
1082 MD AMSTERDAM

Compliance adviseur

A. van der Heijden RA
Compliance Advies Financiële Ondernemingen
Rotondeweg 22
1261 BG BLARICUM

Fiscaal adviseur

KPMG Meijburg & Co
Belastingadviseurs
Laan van Langerhuize 1
1186 DS AMSTELVEEN

Subfonds

Zeewind I

Telefoon: (023) 711 4454

Website: www.meewind.nl

Email: info@meewind.nl

De Beheerder werkt bij het realiseren en beheren van de beleggingen samen met een aantal adviseurs. Deze adviseurs worden geselecteerd op dezelfde hoge kwaliteitseisen die de Beheerder van het Meewind paraplufonds duurzame energieprojecten aan zichzelf stelt. Alleen op basis van kwaliteit en professionaliteit kan het vertrouwen van de belegger worden gerechtvaardigd en continuïteit worden gewaarborgd.

1.2 Prospectus

Het prospectus van Meewind paraplufonds duurzame energieprojecten (waarin opgenomen de Overeenkomst van Beheer en Bewaring) en het Aanvullend prospectus van ieder Subfonds is kosteloos verkrijgbaar ten kantore van het Meewind paraplufonds duurzame energieprojecten. Ingaande 18 oktober 2007 is door de AFM aan de Beheerder een vergunning verleend als bedoeld in artikel 2:65 van de Wet op het financieel toezicht (Wft). Het Paraplufonds en de Subfondsen vallen onder de werking van deze vergunning. Vanaf 1 juli 2012 heeft de Beheerder de Essentiële Beleggersinformatie beschikbaar.

Meewind paraplufonds duurzame energieprojecten

1.3 Oprichting, structuur en uitgifte

Het Meewind paraplufonds duurzame energieprojecten ('Paraplufonds') is een beleggingsfonds in de vorm van een fonds voor gemene rekening en heeft derhalve geen rechtspersoonlijkheid. Het Paraplufonds is gevormd op 8 februari 2008. Het Meewind paraplufonds duurzame energieprojecten bestaat uit verschillende eenheden, Subfondsen genoemd, waarin afzonderlijk kan worden belegd. Een Subfonds is een gedeelte van het Paraplufonds waartoe de houders van een bepaalde serie participaties gerechtigd zijn ('Subfonds'). Het in een Subfonds te storten of daaraan toe te rekenen gedeelte van het Paraplufonds wordt afzonderlijk belegd als een specifieke beleggingsportefeuille van het desbetreffende Subfonds. Elk Subfonds heeft een eigen beleggingsbeleid, risicoprofiel en kostenstructuur wat is vastgelegd in het aanvullend prospectus van het Subfonds ('Aanvullend prospectus'). Tot op heden is er één subfonds: Zeewind I.

De Beheerder zal aan participanten bij toetreding een opslag in rekening brengen, bij uittreding een afslag en bij omwisseling van Participaties (switchen tussen subfondsen) een omzettings- vergoeding.

Bij de start van het Subfonds zijn participaties uitgegeven met een netto vermogenswaarde van € 1.000,--. Sedert 1 juli 2010 worden participaties uitgegeven tegen de intrinsieke waarde.

Het boekjaar is gelijk aan het kalenderjaar.

1.4 Vergunning op grond van de Wet op het Financieel Toezicht

Ingaande 18 oktober 2007 is door de AFM aan de Beheerder een vergunning verleend als bedoeld in artikel 2:65 van de Wft. Het Paraplufonds en de Subfondsen vallen onder de werking van deze vergunning.

1.5 Profiel

Beleggingsbeleid

De doelstelling van het Meewind paraplufonds duurzame energieprojecten is om beleggers de mogelijkheid te bieden, via Subfondsen, te beleggen in duurzame energieprojecten. Hiermee wordt de productie van duurzame energie gestimuleerd en wordt een breed maatschappelijk draagvlak voor duurzame energie gecreëerd door het bereikbaar maken van participatiemogelijkheden voor grote groepen burgers om eigen vermogen te verschaffen aan duurzaam energieprojecten.

Dividendbeleid

Teneinde te voldoen aan de voorwaarden gesteld aan de status van fiscale beleggingsinstelling, zal het Paraplufonds haar voor uitkering in aanmerking komende winst, met inachtneming van een eventueel verrekenbaar uitdelingstekort uit eerdere jaren, binnen acht maanden na afloop van het boekjaar uitkeren aan de participanten. Op de uit te keren bedragen zal dividendbelasting worden ingehouden.

Distributiebeleid

De Beheerder kan gebruik maken van externe distributiekanaalen ten behoeve van de marketing van Subfondsen. Deze distributeurs kunnen een vergoeding ontvangen van de Beheerder in de vorm van een percentage van de binnengebrachte gelden. In alle gevallen worden deze vergoedingen uit de emissiekosten of rechtstreeks door de Beheerder betaald en komen dus niet ten laste van het Paraplufonds of het betreffende Subfonds. In de verslagperiode heeft de Beheerder geen gebruik gemaakt van distributeurs. Wel zijn er samenwerkingsverbanden voor het aantrekken van nieuwe participanten met Greenchoice en Zeekracht.

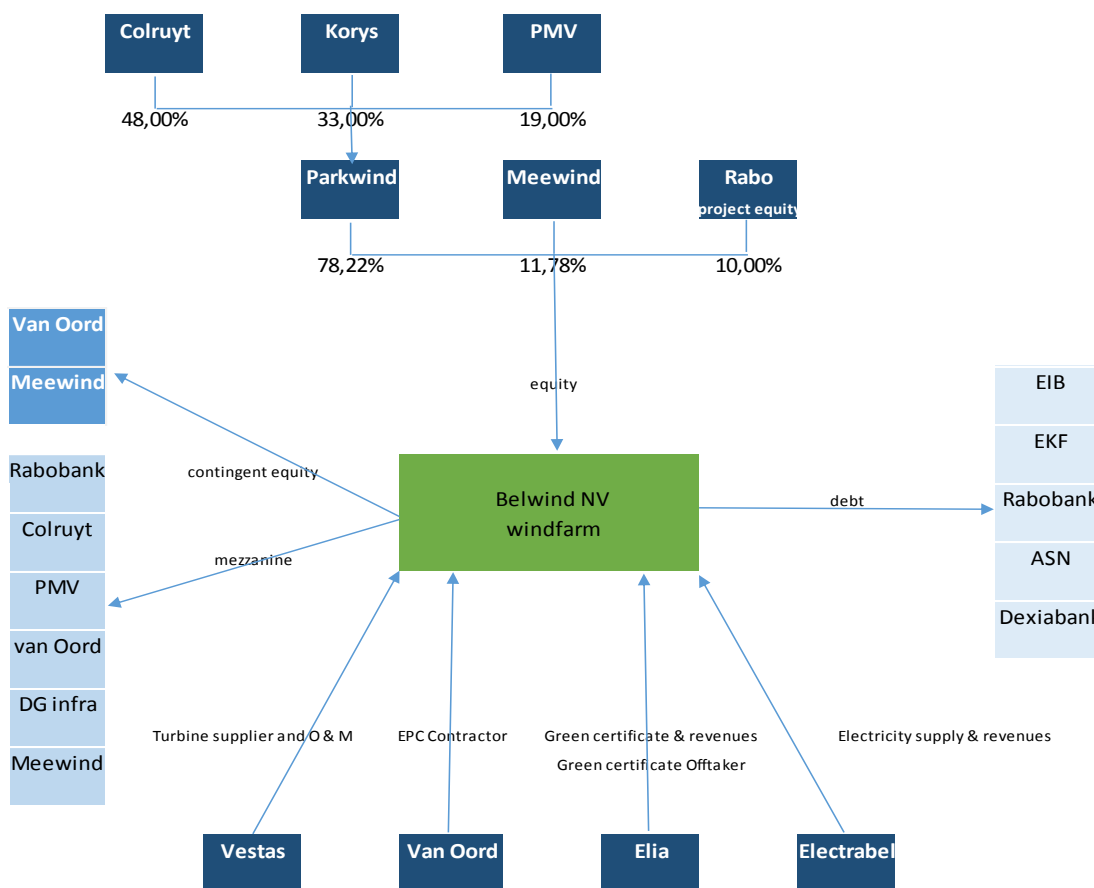
Meewind paraplufonds duurzame energieprojecten

2. Verslag van de Beheerder

2.1 Introductie en structuur

In de verslagperiode is binnen Meewind Paraplufonds duurzame energieprojecten een subfonds actief: subfonds Zeewind 1. Hierin is opgenomen een belang in het offshore windpark Belwind N.V. Meewind participeert voor 11,78 % van de aandelen in het offshore windpark Belwind. In onderstaand schema is de structuur van de belangrijkste partijen in beeld gebracht:

Schema structuur Belwind N.V.



Belwind N.V.

Figuur: Schema structuur Belwind N.V.

- Equity = eigen vermogen geleverd door de aandeelhouders van Belwind N.V.
- Contingent equity = achtergestelde lening waarmee meerwerk tijdens de bouw is gefinancierd.
- Mezzanine = achtergestelde lening, met windafhankelijke aflossing.
- Debt = door banken gefinancierd vreemd vermogen.

Meewind paraplufonds duurzame energieprojecten

2.1.1 Belwind N.V.

De samenwerking tussen de aandeelhouders is harmonieus. SHV heeft medio 2011 haar aandeel van 20,7 % te koop aangeboden, het aandeel is door de Belgische aandeelhouders gekocht en de transactie is in januari 2012 afgerond. In bovenstaand schema zijn de nieuwe aandelenverhoudingen opgenomen.

Meewind heeft geen aandelen gekocht van SHV aangezien de hoge prijs tot een rendementsdaling voor de participanten van Meewind zou hebben geleid.

Meewind heeft haar participatie in de eerste fase Belwind uitgebreid met 6,5 mln contingent equity. De transactie is in oktober 2012 afgerond.

Belwind N.V. heeft de vergunning voor een windpark van 330 MW, 46 km uit de kust van Zeebrugge. De eerste fase van 165 MW is gerealiseerd en levert sedert december 2010 stroom voor circa 175.000 huishoudens (circa 550MWh per jaar). In de eerste twee jaar was de stroomproductie boven de prognose. Momenteel wordt een 6 MW Alstom testturbine aan het park toegevoegd.

De ontwikkelingsrechten voor de tweede fase van 165 MW van Belwind zijn in eigendom van Belwind N.V. Meewind is derhalve voor 11,78% eigenaar van deze rechten.

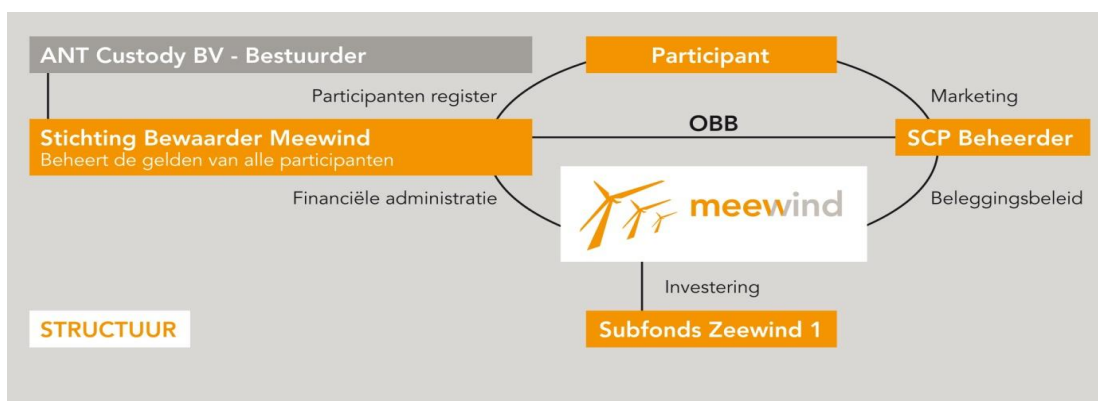
De tweede fase van 165 MW heeft gedeeltelijk een lager subsidieregime. Van de resterende 165 MW geldt voor 51 MW een subsidie van €107/MWh, terwijl voor de resterende 114 MW € 90/MWh subsidie is toegewezen.

2.1.2 Juridische Structuur: Fonds, subfonds, beheerder en bewaarder

Meewind heeft uit compliance overwegingen de assets in een aparte stichting, Stichting Bewaarder Meewind fonds(en) ondergebracht.

Hierdoor zijn de assets van Meewind gescheiden van het vermogen van ANT Custody B.V.

Zie onderstaand; schema structuur Meewind.



Voor een volledige weergave van de juridische structuur wordt verwezen naar paragraaf 4 van het Prospectus.

2.1.3 Personele bezetting beheerder

Gedurende het eerste halfjaar 2013 hebben zich geen ontwikkelingen in de personele bezetting van de beheerder voorgedaan.

Het paraplufonds Meewind heeft 1 subfonds Zeewind 1 dat belegt in Belwind. Meewind heeft momenteel ruim 3.300 participanten en een belegd vermogen van 31,530 miljoen euro, exclusief liquide middelen.

Meewind paraplufonds duurzame energieprojecten

2.2. Financiën

Kerncijfers

De volgende tabel geeft de kerncijfers weer van het paraplu- en subfonds

	30-06-13	31-12-12	31-12-11	31-12-10	31-12-09
Aantal uitstaande participaties	27.887	24.300	18.933	15.223	12.467
Intrinsieke waarde (€)	1.192,6338	1.170,3295	1.121,4697	1.034,7413	1.004,6645
Fondsvermogen (x € 1.000)	33.259	28.439	21.232	15.752	12.525
Inkomsten per participatie (€) *	56,37	91,55	117,20	59,71	33,05
Kosten per participatie (€) *	(11,94)	(36,26)	(38,19)	(29,43)	(32,81)
Effect door uitgifte tegen € 1.000 of uitgifte stockdividend	7,23	16,47	(0,21)	(1,52)	-
Dividend per participatie (€)	(29,36)	(22,91)	-	-	-
Resultaat per participatie (€) op basis van verandering in participatiewaarde	22,30	48,86	78,81	28,76	0,24
Hoogste koers (€)	1.204,0839	1.170,3295	1.121,4697	1.034,7413	1.005,9441
Laagste koers (€)	1.170,3295	1.121,4697	1.034,7413	992,3908	983,5359
Beleggingsresultaat op basis van participatiewaarde (%)	1,91%	4,36%	8,38%	2,99%	(0,12%)
Expense ratio na performance fee (%)	0,71%	2,58%	3,33%	2,70%	3,15%

* uitgaande van het aantal uitstaande participaties ultimo verslagperiode

Meewind paraplufonds duurzame energieprojecten

2.2.1 Huidige assets Meewind	30-06-13	31-12-12
Aandeel 11,78% Belwind N.V.	15.767	14.897
Garantiestelling aan Belwind N.V. (DSRA funding)	1.767	1.767
Contingent Equity Belwind N.V.	6.500	6.642
Mezzanine Equity Northwind N.V.	4.500	-
Mezzanine Belwind N.V.	2.996	3.231
Liquiditeiten (inclusief transitoria)	2.324	3.109
	<u>33.854</u>	<u>29.646</u>

2.2.2 Resultaat

In de periode van 1 januari 2013 t/m 30 juni 2013 is de koers van een Participatie van het Fonds gestegen van € 1.170.3295 naar € 1.192,6338, een procentuele stijging van 1,91%, tevens is 2,5 % dividend uitgekeerd. De laagste koers per Participatie welke tussentijds bereikt werd bedraagt € 1.170,3295 per 1 januari 2013.

2.2.3 Ontwikkelingen in het fondsvermogen

Het totaal aantal uitstaande participaties aan het begin van de verslagperiode bedroeg 24.300 en per 30 juni 2013 27,887.

gedurende de verslagperiode zijn er 181 nieuwe participanten bijgekomen, waarmee het totale geplaatste kapitaal ultimo juni 2013 EUR 33,3 miljoen bedraagt. Het aantal uittredende participanten was in de verslagperiode wederom mede gezien de economische ontwikkelingen zeer beperkt.

2.2.4 Verwachtingen 2013 en verder

De verwachting is dat de resultaten van het subfonds Zeewind 1 in lijn zullen blijven met de resultaten in 2012.

De beheerder ziet in de markt van mogelijke investeringen in windmolenparken (off shore) nog steeds meer mogelijkheden dan dat er financiering beschikbaar is. Mede doordat de mogelijkheden van de banken beperkt zijn, neemt de vraag naar eigen vermogen toe. Het fonds zou hier graag een grote actieve rol in willen spelen, maar heeft daarvoor dan aanvullend fondsvermogen nodig. De beheerder hoopt middels professionele investeerders, zoals pensioenfondsen, de schaal te vergroten.

Uitgaande van 1,5 % elektriciteitsprijsstijging, de resultaten in de eerste jaren en de aannames zoals opgenomen in Prospectus, Aanvullend Prospectus en jaarrekening zal het geprognosticeerde rendement van 7 a 10 % zich naar verwachting binnen deze bandbreedte bevinden.

Let wel: Behaalde resultaten uit het verleden bieden geen garantie voor de toekomst. Mede gezien de lange looptijd van het (Sub)fonds kunnen kleine verschillen tussen de werkelijkheid en de aannames leiden tot grote verschillen in de resultaten en rendement.

Meewind paraplufonds duurzame energieprojecten

2.3 Risico's

Voor een volledig overzicht van alle van toepassing zijnde risico's wordt verwezen naar het prospectus van het Paraplufonds ('Prospectus'), het Aanvullend prospectus en de Essentiële beleggingsinformatie (EBI).

Aan het beleggen in Participaties zijn financiële risico's verbonden. Het Subfonds heeft zijn eigen risicoprofiel, dat is beschreven in het Aanvullend prospectus.

Het eventueel manifesteren van de risico's beschreven in deze paragraaf zal waarschijnlijk een impact hebben op de resultaten en waardering van de investeringen in het (Sub)fonds.

Verder wordt er ook verwezen naar de risicoparagraaf in de jaarrekening.

2.3.1 Besmettingsrisico

Het Paraplufonds heeft een zogenaamde paraplustructuur, hetgeen inhoudt dat het is onderverdeeld in Subfondsen. Tot op heden is er slechts één Subfonds: Zeewind I. Een Subfonds is een gedeelte van het Paraplufonds waartoe de houders van een bepaalde serie participaties gerechtigd zijn. Het Paraplufonds heeft een ongedeeld vermogen. Dit betekent dat een eventueel negatief vermogenssaldo van een Subfonds gevolgen kan hebben voor de andere Subfondsen. Met name geldt dit bij het doen van uitkeringen, alsmede in geval van opheffingen of vereffening van een Subfonds, waarbij een eventueel negatief vermogenssaldo wordt omgeslagen over de andere Subfondsen. Gezien de aard van de beleggingen en gezien het feit dat de financiering van de beleggingen van elk Subfonds uitsluitend met eigen vermogen geschiedt, is een dergelijke gebeurtenis in de praktijk nagenoeg uitgesloten.

De onderstaande risico's hebben alleen betrekking op het eerste Subfonds Zeewind 1:

2.3.2 Elektriciteitsprijsontwikkeling

De ontwikkeling van de elektriciteitsprijs op lange termijn (25 jaar) is een variabele in de exploitatie van een windpark, die grote invloed uitoefent op het rendement. Door de structuur van de ondersteunende subsidie wordt de facto de marktprijs plus subsidie per Kwh gedurende de exploitatiefase gestabiliseerd. Momenteel staat de elektriciteitsprijs als gevolg van de lage kolenprijs onder druk.

2.3.3 Vraag duurzame energie

Alhoewel de vraag naar duurzame energie de komende 10 jaar naar verwachting sterk zal toenemen is de verhouding tussen vraag en aanbod en het gevolg hiervan op de marktprijs van duurzame energie als risico aan te merken. Op dit moment en voor de nabije toekomst is de vraag overigens veel groter dan het aanbod.

2.3.4 Inkoop/verhandelbaarheid

De inkoop van deelnemingsrechten is wettelijk beperkt tot maximaal 10% van het door Participanten ingelegde Subfondsvermogen per kwartaal. Dit betekent dat uittreden door middel van inkoop beperkt mogelijk is. Daarnaast is het mogelijk om (onder restricties, o.a. als gevolg van een Fiscale Beleggings- Instelling status) de participaties te verkopen aan derden. Prijsdrukkende factoren met betrekking tot het bepalen van de verkoopprijs bij overdracht aan derden zijn onder andere: het (nog) niet beschikbaar zijn van een liquide secundaire markt in participaties en mogelijke complexe waarderingsvraagstukken met betrekking tot activa en passiva van het Subfonds. Hierdoor ontstaat het risico dat bij uittreden de opbrengst lager is dan de intrinsieke waarde per participatie, dan wel dat uittreden niet mogelijk is, als er geen kopers zijn voor de participaties of het niet is toegestaan onder de Overeenkomst van Beheer en Bewaring.

Meewind paraplufonds duurzame energieprojecten

2.3.5 Tegenpartij risico

Er is een risico dat het Subfonds de inleg op de participatie (bij tussentijdse beëindiging dan wel inkoop) niet aan haar verplichtingen jegens de participanten kan voldoen. De oorzaak zou onder andere kunnen zijn, dat de partij waarbij het subfonds de deposito's heeft uitgezet niet aan haar verplichtingen kan voldoen. Het Subfonds houdt rekeningen aan bij gerenommeerde banken, als ABN Amro en Deutsche Bank.

2.3.6 Wet- en regelgeving

Het is op het moment van uitgeven van de deelnemingsrechten in het subfonds niet te voorspellen hoe de wet- en regelgeving zich zal ontwikkelen. Derhalve is er een risico dat de wet- en regelgeving zich negatief ontwikkelt voor het subfonds en haar participanten.

2.3.7 Bouwrisico windpark

Een groot risico van een windpark manifesteert zich tijdens de bouw; door weersomstandigheden kan de bouw een aanzienlijke vertraging op lopen. De eerste fase van Belwind is binnen planning en budget gebouwd.

2.3.8 Exploitatierisico

De voornaamste risico's verbonden met de exploitatie van het windmolenpark zijn:

1. Aanvaringen door boten, beschadiging van het OHVS platform of beschadiging van het elektrische netwerk offshore.
2. Ontwikkeling grijze stroomprijzen.
3. Minder wind dan statistisch voorzien.
4. Levensduur van het windmolenpark (geen enkel windmolenpark staat al 20 jaar in zee).
5. Rente invloed.

ad1. De vennootschap heeft de nodige operationele en verzekeringstechnische maatregelen genomen om de effecten van deze risico's te mitigeren. Derhalve zijn de risico's waarvan sprake is beperkt tot de eigen risico's.

ad2. Voor de elektriciteitsprijs wordt uitgegaan van de stijging van 1,5% per jaar. Dit is gebaseerd op de studie van Poyry Energy Consulting.

ad3. De windopbrengsten zijn op een "P50-scenario" geprognosticeerd, wat betekent dat de kans 50% is dat de hoeveelheid wind er ook is, en gebaseerd op 20-jarige windmeting en statistiek opgesteld door Mott Macdonald. De verwachting is dat klimaatsverandering binnen de exploitatieperiode geen substantiële invloed op de windprognose heeft, jaarlijks kunnen wel grote verschillen optreden.

ad4. Voor het onderhoud van het park is een 15 jarig contract tegen een vaste prijs afgesloten, tevens heeft de turbinefabrikant een langjarige beschikbaarheidsgarantie afgegeven.

ad5. Bij de financiering van Belwind werd een renteswap afgesloten. Dit afgeleide product werd op maat gemaakt met als doel eventuele renterisico's af te dekken en tot een relatief stabiele rentepositie te komen. 70% van de totale financiële schuld is gewapt, te weten EUR 44.401.000 van de totale mezzanine financiering (EUR 63.430.000) en EUR 298.550.000 van de totale EUR 426.500.000 senior kredietfaciliteit.

Meewind paraplufonds duurzame energieprojecten

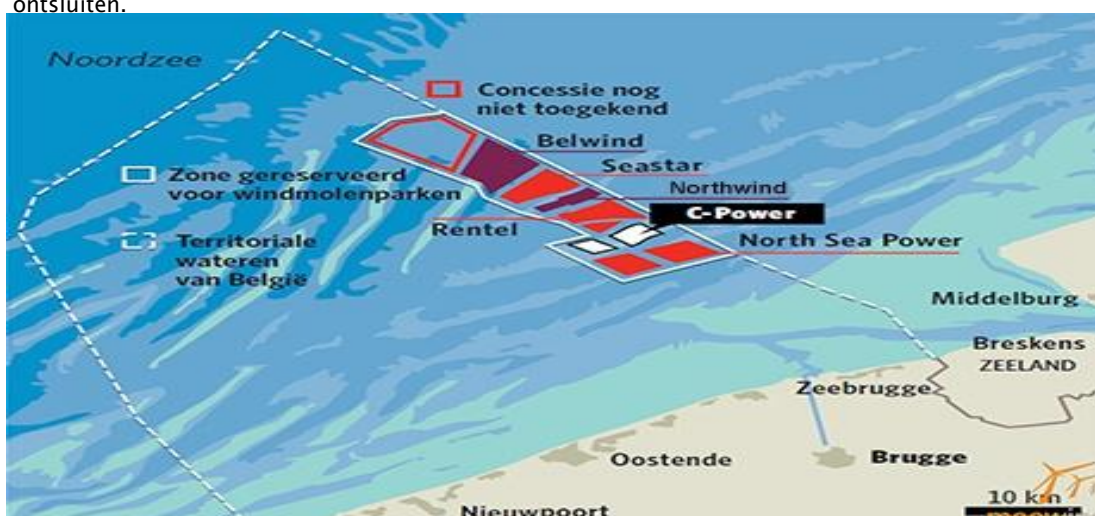
2.4 Toekomstparagraaf

Voor de verwachtingen ten aanzien van de resultaten van het fonds in 2012 wordt verwezen naar de financiële paragraaf van dit verslag.

2.4.1 Huidige situatie in België

De eerste fase is met succes afgerond. De voorbereiding voor de tweede fase van het windpark is in volle gang; onderdeel van de uitwerking is samenwerking met het nabij gelegen park Northwind. De mogelijkheden van samenwerking strekken zich uit van een gezamenlijke exploitatie van de exportkabel tot een verder gaande samenwerking tussen beide parken. De bouw zal door hetzelfde team worden aangestuurd, dat eerder de eerste fase van Belwind heeft gerealiseerd.

De aandeelhouders van Northwind zijn Colruyt en Aspiravi. Aspiravi vertegenwoordigt een groep Belgische gemeenten. De financial close heeft in 2012 plaatsgevonden. De 220KV exportkabel is besteld en heeft voldoende capaciteit om de tweede fase van Belwind te ontsluiten.



Figuur: overzicht ligging Belwind

De intentie is om de bouw van de tweede fase Belwind gevolgtijdelijk te laten aansluiten op de bouw van Northwind. De voorbereiding voor de tweede fase van Belwind is gestart en financial close is gepland eind 2013. De bouw is geprognosticeerd in 2014 met oplevering en volledige productie in 2015.

Het rendement voor de tweede fase is geprognosticeerd als zijnde tenminste gelijk aan de eerste fase. De grotere waterdiepte en deels lagere subsidie heeft een nadelige invloed dat wordt gecompenseerd door kostenvoordelen die worden bereikt door de aansluitende bouw en de tweede exportkabel, terwijl door de ervaring van het ontwikkel- en bouwteam het risico beter beheersbaar is. Voordelen zijn verder te verwachten in de kosten voor contractvorming en betere financieringscondities.

2.4.2 Testturbine Alstom

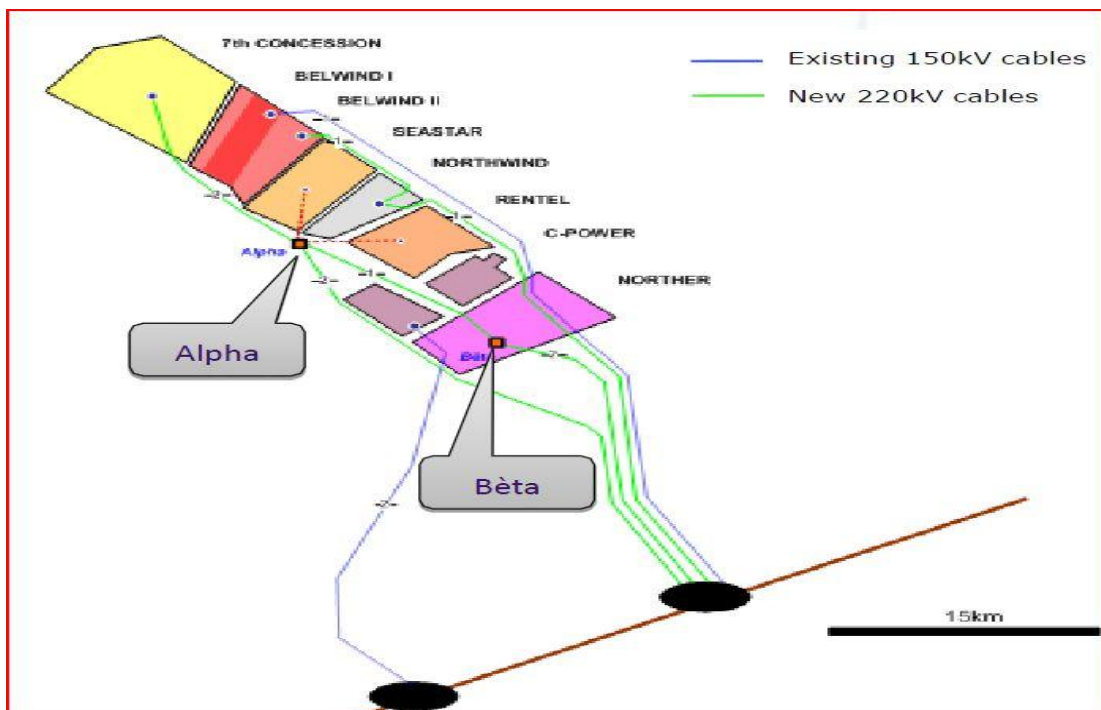
In december 2012 zijn de onderhandelingen met Alstom afgerond over de plaatsing van een 6,15 MW testturbine. De turbine wordt middels een kabel aangesloten op het OHVS van Belwind. Het Belwind ontwikkelteam assisteert Alstom bij de bouw. De kosten van de bouw komen ten laste van Alstom, terwijl Belwind een deel van de opbrengsten ontvangt. De verwachting is dat vanaf oktober 2013 de testturbine stroom gaat leveren. Belwind heeft het recht om de molen na de testfase te kopen. Het resultaat van de testturbine zal ten gunste van Belwind komen en het rendement van Meewind positief beïnvloeden.

Meewind paraplufonds duurzame energieprojecten

België is momenteel koploper op het gebied van de offshore wind en plannen voor het stopcontact op zee worden door de CREG uitgewerkt.

De blauwe lijnen zijn bestaande 150kV kabels (o.a. de huidige kabel naar Belwind).

De groene lijnen zijn nieuwe 220kV kabels (o.a. 220kV kabel naar Northwind en Bewind tweede fase, waarvan de werkzaamheden naar verwachting in 2013 zullen starten).



Het ondersteuning systeem voor offshore windparken in België is door de VBO verbond Belgische ondernemingen en CREG geëvolueerd. De inschatting is dat de toegezegde subsidie voor Belwind niet zal worden gewijzigd.

De Belgische hoogspanningsnet beheerder ELIA voert voortvarend een studie uit naar de mogelijkheden van het stopcontact op zee.

2.4.3 Herfinanciering

Belwind wil het park te zijner tijd herfinancieren, uitgangspunt is dat nu het park operationeel is en het een lager risicoprofiel heeft. Het lagere risicoprofiel moet betere financieringscondities mogelijk maken, wat het rendement positief beïnvloedt. De voorbereiding geschiedt door BNP Paribas Corporate Investment Banking. De verwachting is dat herfinanciering gecombineerd wordt met de financiering van de tweede fase van Belwind.

Meewind paraplufonds duurzame energieprojecten

2.4.4 Verwachting 2013 Nederland

2.4.4.1 Op zee

In juni 2010 is de Nederlandse tender voor “ronde 2” offshore windparken toegekend aan het Duitse Bard voor twee parken van 300 MW (totaal 600 MW) boven Schiermonnikoog. Men verwacht het “Gemini park” medio 2013 tot financial close te brengen.

In november 2011 is het “zgn restbudget” aan het park Q 10 van Eneco voor de kust van Zandvoort en Noordwijk toegewezen. Voor dit park “Luchterduinen” is een samenwerking met Mitsubishi Corporation gesloten. Het park krijgt een vermogen van 129 MW dat geleverd wordt door 43 Vestas V112 turbines.

Deze ca 729 MW zijn dan de komende jaren de enige mogelijkheden voor offshore windparken in Nederland. Meewind vindt het belangrijk ook een bijdrage aan de ontwikkeling van de thuismarkt te leveren. Een eventuele investering in een Nederlands park zal om fiscale redenen in een apart fonds worden ondergebracht.

2.4.4.2 Op land

De weerstand tegen de ontwikkelingen van windparken op land neemt verder toe.

Voortbouwend op de vele lokale duurzame energie initiatieven is een nieuw fonds “Regionaal Duurzaam” opgericht. In dit fonds kunnen kleinere duurzame energieprojecten zoals windparken, zonnethermisch, zon PVE, klein waterkracht en biovergisting een plaats krijgen.

Regionaal Duurzaam heeft de fiscale groenstatus en valt om fiscale redenen derhalve niet onder het Meewind Paraplufonds.

De focus van Meewind ligt op inpasbaarheid van duurzame energie in de ruimtelijke context, toevoegen aan nieuwe financiële dragers in de regio en burgerparticipatie als katalysator voor lokale ontwikkelingen.

2.5 Overig

2.5.1 Fiscale aspecten

Op grond van de bepalingen van de Overeenkomst van Beheer en Bewaring wordt het Paraplufonds aangemerkt als een lichaam. Het Paraplufonds opteert voor de status van fiscale beleggingsinstelling (“FBI”) als bedoeld in artikel 28 van de Wet op de vennootschapsbelasting 1969. Dit heeft tot gevolg dat het resultaat van het Paraplufonds is onderworpen aan een vennootschapsbelastingtarief van 0%, mits aan bepaalde voorwaarden wordt voldaan. Zo dienen doel en feitelijke werkzaamheden van het Paraplufonds te bestaan uit het beleggen van vermogen. Voorts geldt als voorwaarde dat de voor uitdeling beschikbare winst binnen acht maanden na afloop van het boekjaar aan de Participanten wordt uitgekeerd. Naast de beleggingseis stelt de wetgever ook eisen aan de aandeelhouders- en financieringsstructuur.

Het Paraplufonds dient over de uit te keren dividenden in beginsel dividendbelasting in te houden. Het dividendbelastingtarief bedraagt 15%. Dit percentage kan voor buitenlandse Participanten mogelijk worden verlaagd indien een belastingverdrag van toepassing is. Indien het Paraplufonds op door hem gehouden aandelen dividenden ontvangt, zal hierop dividendbelasting zijn ingehouden. Deze dividendbelasting kan het Fonds uitsluitend verrekenen met de door het fonds op zijn eigen dividendbetalingen in te houden en af te dragen dividendbelasting (“afdrachtvermindering”).

Meewind paraplufonds duurzame energieprojecten

Indien de ten laste van het Fonds ingehouden dividendbelasting meer bedraagt dan de door het Fonds af te dragen dividendbelasting, wordt het meerdere niet uitgekeerd aan het Fonds. Het bedrag van de afdrachtvermindering behoort tot de winst van het Paraplufonds en zal in beginsel binnen acht maanden na afloop van het boekjaar waarin de afdrachtvermindering is toegepast, aan de Participanten moeten worden uitgekeerd, onder inhouding van dividendbelasting.

Meewind paraplufonds duurzame energieprojecten

Over de door het Paraplufonds te betalen kosten en vergoedingen – beheervergoedingen uitgezonderd – wordt omzetbelasting betaald. In algemene zin geldt dat Participanten te allen tijde ten aanzien van voor hen van belang zijnde fiscale aspecten advies dienen in te winnen bij hun belastingadviseur.

2.5.2 Marketing subfonds Zeewind 1

Meewind onderscheidt een aantal doelgroepen, die cruciaal zijn voor het aanbrengen van een draagvlak voor de transitie naar duurzame energie:

a. Particulieren

Via een intensief samenwerkingsverband met de 100% duurzame energieleverancier Greenchoice worden particulieren benaderd. Inmiddels lopen diverse acties voor klanten. De samenwerking met Greenchoice loopt voorspoedig.

De Stichting Zeekracht heeft haar activiteiten ondergebracht bij Stichting Natuur en Milieu (SNM), de gelden van de leden zijn ingebracht op participaties bij Meewind.

Vermogende particulieren hebben steeds meer de wens om hun portefeuille duurzaam te beleggen. Meewind biedt hen hierin de mogelijkheid. Het gemiddelde belegd bedrag per participant neemt toe.

b. Lagere overheden

Steeds meer gemeenten en provincies hebben een uitgewerkt klimaatbeleid en/of investeringsfonds voor investeringen in duurzame energie.

De HVC Huisvuilcentrale heeft een aandeel van 7,5 % genomen in de ontwikkeling van het Gemini park, hierdoor participeren circa 60 Nederlandse gemeenten indirect in het windpark.

c. Bedrijven

Wat voor gemeenten geldt, geldt in zekere mate ook voor bedrijven. Een aantal grotere bedrijven heeft inmiddels doelstellingen met betrekking tot een klimaatneutrale bedrijfsvoering opgesteld.

d. Pensioenfondsen

Meewind heeft de structuur aangepast zodat ook pensioenfondsen via Meewind in offshore wind kunnen beleggen.

Meewind paraplufonds duurzame energieprojecten

2.5.3 Bedrijfsvoering; verklaring van de Beheerder

De beheerder beschikt voor Meewind over een beschrijving van de inrichting van de bedrijfsvoering, die voldoet aan de vereisten ingevolge de artikelen 3:17, tweede lid, onderdeel c, en 4:14, eerste lid, van de Wft.

Gedurende de verslagperiode heeft de beheerder verschillende aspecten van de bedrijfsvoering beoordeeld. Bij de werkzaamheden zijn geen constatering gedaan op grond waarvan zou moeten worden geconcludeerd dat de beschrijving van de inrichting van de bedrijfsvoering als bedoeld in de Wft en het Besluit Gedragstoezicht financiële ondernemingen (BGfo) niet voldoet aan de vereisten zoals opgenomen in de Wft en het BGfo. Ook is niet geconstateerd dat de bedrijfsvoering van Meewind en haar subfonds niet effectief en niet in lijn met de beschrijving functioneert.

Maandelijks ontvangt Meewind een actueel overzicht van haar participanten en dagelijks een kopie van de diverse bankafschriften van de bestuurder van Stichting Bewaarder Meewind Fonds(en) ANT Custody B.V.

Per kwartaal is een vergadering van de Raad van Bestuur van Belwind N.V. over de resultaten en voortgang van het windpark en maandelijks wordt de uitgebreide O&M en financiële rapportage ontvangen. Dagelijks wordt de elektriciteitsproductie en beschikbaarheid van turbines gerapporteerd.

Haarlem, 22 augustus 2013

Seawind Capital Partners B.V.
Beheerder van Meewind paraplufonds duurzame energieprojecten

Beheerder

Seawind Capital Partners B.V.

Bewaarder

Stichting Bewaarder Meewind Fonds(en)
ANT Custody B.V.

Meewind paraplufonds duurzame energieprojecten

Halfjaarrekening

over de periode

1 januari 2013 – 30 juni 2013

Meewind paraplufonds duurzame energieprojecten

Balans per 30 juni 2013

(Voor winstbestemming)

Bedragen x € 1.000	Toelichting	30 juni 2013		31 december 2012	
		EUR	EUR	EUR	EUR
ACTIVA					
BELEGGINGEN	1		31.530		26.537
VORDERINGEN					
Vorderingen en overlopende activa	2		1.338		480
OVERIGE ACTIVA					
Immateriele vaste activa	3	-		64	
Liquide middelen	4	986		2.565	
			986		2.629
TOTAAL ACTIVA			<u>33.854</u>		<u>29.646</u>
PASSIVA					
FONDSVERMOGEN					
Geplaatst participatiekapitaal	5	29.578		25.335	
Wettelijke reserve	5	-		64	
Herwaarderingsreserve	5	5.065		4.297	
Overige reserves	5	(2.738)		(2.840)	
Resultaat over de periode	5	1.354		1.583	
			33.259		28.439
KORTLOPENDE SCHULDEN					
Nog te betalen en vooruitbetaalde bedragen	6	595		1.207	
			595		1.207
TOTAAL PASSIVA			<u>33.854</u>		<u>29.646</u>

Meewind paraplufonds duurzame energieprojecten

Winst- en Verliesrekening

Over de periode 1 januari 2013 t/m 30 juni 2013

Bedragen x € 1.000	Toelichting	2013		2012	
		EUR	EUR	EUR	EUR
OPBRENGSTEN					
Opbrengsten uit beleggingen	7	702		296	
Ongerealiseerde waardeveranderingen van beleggingen	8	870		758	
Overige bedrijfsopbrengsten	9	115		81	
			1.687		1.135
LASTEN					
Lasten in verband met het beheer van beleggingen	10, 11	180		138	
Overige bedrijfskosten	10, 11	153		272	
			333		410
RESULTAAT			1.354		725

Meewind paraplufonds duurzame energieprojecten

Kasstroomoverzicht

Over de periode 1 januari 2013 t/m 30 juni 2013

Bedragen x € 1.000	Toelichting	2013		2012	
		EUR	EUR	EUR	EUR
Kasstroom uit beleggingsactiviteiten					
Resultaat			1.354		725
Aankoop beleggingen		(4.500)		-	
Verkoop beleggingen		377		184	
Ongerealiseerde waardeveranderingen		(870)		(758)	
Mutatie kortlopende vorderingen		(858)		(453)	
Mutatie kortlopende schulden		(612)		(152)	
			(6.463)		(1.179)
Netto kasstroom uit beleggingsactiviteiten			<u>(5.109)</u>		<u>(454)</u>
Kasstroom uit financieringsactiviteiten					
Saldo toe- en uittreding:					
Toetredingen		4.546		3.482	
Uittredingen		(303)		(91)	
Dividenden		(777)		(494)	
Mutatie immateriële vaste activa		64		142	
Netto kasstroom uit financieringsactiviteiten			<u>3.530</u>		<u>3.039</u>
Netto Kasstroom			<u><u>(1.579)</u></u>		<u><u>2.585</u></u>
Mutatie geldmiddelen					
Geldmiddelen per aanvang periode			2.565		2.408
Geldmiddelen per einde periode			986		4.993
Toename / (afname) geldmiddelen			<u><u>(1.579)</u></u>		<u><u>2.585</u></u>

Meewind paraplufonds duurzame energieprojecten

Toelichting op de Balans en Winst- en Verliesrekening

Grondslagen waardebeoordeling en resultaatbeoordeling

Algemeen

Aan Meewind paraplufonds duurzame energieprojecten is door de Autoriteit Financiële Markten (AFM) een vergunning verleend op grond van de Wft. In het kader van de vergunning zijn de bestuursleden van Meewind paraplufonds duurzame energieprojecten op betrouwbaarheid en deskundigheid getoetst. Het Fonds is gevestigd ten kantore van de Beheerder Seawind Capital Partners B.V. (SCP) te Haarlem. Meewind is een initiatief van de SCP. SCP wil de productie van duurzame energie bevorderen en de CO2 terugdringen. SCP wil een breed maatschappelijk draagvlak organiseren voor duurzame energie en de deelnemers laten profiteren van een aantrekkelijke toekomstige rendement.

De halfjaarrekening is opgesteld in overeenstemming met de wettelijke bepalingen van Titel 9 Boek 2 BW en de Richtlijnen voor de Jaarverslaggeving uitgegeven door de Raad voor de Jaarverslaggeving. De jaarrekening is opgesteld in euro's. Activa en passiva worden opgenomen tegen nominale waarde, tenzij anders vermeld. Activa en passiva in vreemde valuta's worden omgerekend tegen de per balansdatum geldende wisselkoersen. De resultaten op transacties worden verantwoord in het jaar waarin zij zijn gerealiseerd; verliezen zodra zij voorzienbaar zijn. Het kasstroomoverzicht is opgesteld volgens de indirecte methode. Het boekjaar van het Fonds valt samen met het kalenderjaar. Deze halfjaarrekening heeft betrekking op periode 1 januari 2013 tot en met 30 juni 2013.

Kenmerken van participaties

Uitgifte van participaties

Het Fonds zal participaties in Subfondsen uitgeven tegen de Intrinsieke waarde per Participatie. Bij de uitgifte is de betreffende Participant bovenop de intrinsieke waarde een vergoeding verschuldigd in verband met de emissiekosten, deze komen ten gunste van het fonds. Let wel: per Subfonds kunnen hier nadere afwijkende regels voor zijn opgesteld, deze zijn in zijn vermeld in het Aanvullend prospectus van het betreffende Subfonds.

Inkoop van participaties

De Beheerder zal maximaal 4 maal per jaar participaties in Subfondsen inkopen tegen de Intrinsieke waarde per Participatie. Bij inkoop is de betreffende Participant een vergoeding voor administratiekosten verschuldigd. Bijzonderheden zijn vermeld in het betreffende Aanvullend prospectus. Er zijn voldoende waarborgen, waaronder het aanhouden van liquiditeiten, aanwezig opdat, behalve in geval wettelijke bepalingen dat niet toelaten of inkoop is opgeschort, aan de verplichting om in te kopen en daarvoor verschuldigde bedragen te voldoen kan worden voldaan.

Meewind paraplufonds duurzame energieprojecten

Toelichting op de Balans en Winst- en Verliesrekening

Overdracht van participaties

Het is voor een Participant mogelijk om tussentijds participaties in een Subfonds over te dragen aan een derde. Voor overdracht is geen toestemming nodig van de overige Participanten in een Subfonds. Een Participant kan een schriftelijk verzoek indienen bij de Beheerder om Participaties over te dragen aan een derde. De Participaties kunnen na toestemming van de Beheerder worden overgedragen. Een overdrachtsformulier is verkrijgbaar bij de Beheerder. De Bewaarder werkt vervolgens het Register van participanten bij. Indien door een vooromschreven overdracht, het Subfonds dan wel Fonds niet (meer) aan één of meer van de voorwaarden zou voldoen waaraan moet zijn voldaan om te kwalificeren als fiscale beleggingsinstelling, dan zal de Beheerder geen goedkeuring geven aan de overdracht. Bij overdracht is de betreffende Participant een vergoeding voor administratiekosten verschuldigd. Bijzonderheden zijn vermeld in het betreffende aanvullend prospectus.

Opschorting van inkoop of uitgifte

De Beheerder kan een verzoek om uitgifte of inkoop van Participaties in een Subfonds weigeren in de gevallen voorzien in artikel 10.3 en 10.4 van de Overeenkomst van Beheer en Bewaring en zoals eventueel opgenomen in het Aanvullend prospectus van het betreffende Subfonds.

Fiscale status

Meewind paraplufonds duurzame energieprojecten heeft de status van Fiscale Beleggingsinstelling. Dit houdt in dat, indien aan een aantal voorwaarden wordt voldaan, 0% vennootschapsbelasting van toepassing is. Zo dient binnen 8 maanden na balansdatum de fiscale winst aan de participanten te worden uitgekeerd. De beheerder is voornemens om aan deze voorwaarde te voldoen.

Beleggingen

De Subfondsen beleggen in het risicodragend kapitaal (eigen vermogen) van duurzame energieprojecten. De waardering van deze belegging in het eigen vermogen van het energieproject is in beginsel gebaseerd op fair value met (on)gerealiseerde waardeverandering door het resultaat.

Bepaling fair value beleggingen

De post beleggingen ad eur 31,5 miljoen is een significant onderdeel van de jaarrekening. De beleggingen bestaan uit een investering (middels een tussenholding, Zeewind I B.V.) in aandelen van Belwind N.V., een investering in een mezzanine faciliteit verstrekt aan Belwind, een investering in contingent equity en een verstrekte bankgarantie. Voor het bepalen van de fair value van de beleggingen in aandelen Belwind wordt gebruik gemaakt van een discounted cash flow methode model. Het voor de halfjaarrekening 2013 gehanteerde model is gebaseerd op het model zoals gebruikt door de banken bij de start. Het model wordt continue geupdate. De belangrijkste aannames en variabelen in het gehanteerde model voor de waardering van het project Belwind zijn (zie daarnaast ook variabelen in de paragraaf Exploitatierisico in het bijgevoegde jaarverslag):

- De te ontvangen stroomprijs bestaat uit een vast en een variabel deel. Het vaste deel betreft een te ontvangen subsidie die is vastgelegd voor een periode van 20 jaar tot aan 2031. Het variabele deel betreft een vergoeding gebaseerd op de "Endex" prijs voor grijze stroom. De prijs is middels een contract voor de eerste drie jaar vastgelegd en de aanname is dat de prijs daarna zal stijgen in lijn met de verwachte inflatie.
- De windmolens zijn gemiddeld 95% operationeel over de gehele looptijd van het project;
- Er is door Belwind een onderhoudscontract afgesloten voor de eerste vijftien jaar. Voor de overige looptijd zijn de kosten ingeschat conform dit contract;
- Financiering van Belwind geschiedt op basis van 6-maands Euribor met een opslag, waarbij 70% van de te betalen rente op de lening van Belwind is gefixeerd middels een renteswap;
- Voor het park is een (calamiteiten) verzekering afgesloten voor calamiteiten. Marsch en Profin treden op als makelaar voor Belwind NV. Delta Lloyd is de hoofdverzekeraar van het syndicaat van verzekeraars. Het park is zowel tegen materiële schade als de financiële gevolgen van niet kunnen leveren als gevolg van materiële schade verzekerd.

Meewind paraplufonds duurzame energieprojecten

Toelichting op de Balans en Winst- en Verliesrekening

- Het park is in december 2010 in gebruik genomen. De definitieve afronding van de bouw is op 30 juni 2011 gerealiseerd.
- De gehanteerde disconteringsfactor voor het contant maken van de toekomstige kasstromen is 11,5% (2011: 11,5%). Deze factor kan ook als maatstaf worden gezien voor het inherente risico behorend bij de investering in het windmolenpark en kan worden vergeleken met gebruikte (rendements)factoren voor vergelijkbare investeringen in de utiliteitssector;
- Aan het ontwikkelrecht met betrekking tot Belwind 2, zoals verkregen in de aankooptransactie van de participatie in Belwind is per 30 juni 2013 een waarde toegekend van € 1.373.000 (2012: € 1.373.000). De waarde van dit recht is onderdeel van het geheel.

De belangrijkste onzekerheid ten aanzien van de waardering betreffen onder meer:

- Technologische onzekerheden – de ervaring met windturbines op zee is relatief beperkt en geen enkele zeewindturbine is al langer dan 10 jaar operationeel;
- Ontwikkelingen in energieprijzen;
- Percentage van de tijd dat het windmolenpark operationeel is en in staat is om elektriciteit te leveren aan de afnemers;
- Hoeveelheid wind. Hierbij wordt uitgegaan van een P50 model.

Gedurende 2011 is de investering in Belwind door een onafhankelijke deskundige gewaardeerd, zoals vereist wordt door de Wft.

De hiervoor genoemde aannames en variabelen zijn gebaseerd op de aannames en verwachtingen van de beheerder ten aanzien van toekomstige ontwikkelingen op basis van de huidige kennis. De toekomstige ontwikkelingen kunnen en zullen afwijken van deze aannames, hetgeen een impact kan hebben op de toekomstige waarderingen.

De investering in Mezzanine wordt tegen 100% nominale waarde gewaardeerd, zijnde de door de beheerder waargenomen marktprijs. Aangezien de bankgarantie in principe dezelfde kenmerken heeft als de investering in Mezzanine met betrekking tot de bepaling van de reële waarde is de marktwaarde van de bankgarantie ook op 100% van de nominale waarde gesteld.

Vorderingen

De vorderingen worden opgenomen tegen de nominale waarde, voor zover nodig onder aftrek van een voorziening wegens oninbaarheid.

Immateriële vaste activa

De oprichtingskosten van het Paraplufonds en de onderliggende Subfondsen worden geactiveerd en in 5 jaar ten laste van het resultaat van de opgerichte Subfondsen gebracht. Onder de oprichtingskosten zijn de volgende kosten begrepen; advieskosten (juridisch, fiscaal, financieel, compliance) en kosten voor marketing. In de kostenparagraaf van het Aanvullend prospectus van de Subfondsen is het bedrag van de oprichtingskosten welke ten laste van de Participanten komen vermeld.

Resultaatbepaling

De baten en lasten worden toegerekend aan de verslagperiode waarop zij betrekking hebben. De baten zullen bestaan uit positieve resultaten uit de energieprojecten waarin wordt belegd en de interestinkomsten van nog niet in energieprojecten belegde gelden. De lasten hebben met name betrekking op de beheervergoeding, de overige in rekening gebrachte kosten, de afschrijving op de geactiveerde oprichtingskosten en eventuele negatieve resultaten uit de energieprojecten. De specifieke kosten zullen in het Aanvullend prospectus van het betreffende Subfonds worden vermeld.

Meewind paraplufonds duurzame energieprojecten

Toelichting op de Balans en Winst- en Verliesrekening

Beheerkosten

De beheerder brengt een vast percentage beheervergoeding in rekening bij de Subfondsen van het Paraplufonds. Zowel de hoogte van de beheervergoeding als de periodiciteit dat deze beheervergoeding in rekening wordt gebracht kan per Subfonds verschillen en zijn in de kostenparagraaf van het Aanvullend prospectus van het desbetreffende Subfonds vermeld.

Bewaarkosten, accountantskosten, toezichtskosten en marketingkosten

De Beheerder brengt in beginsel een vaste vergoeding voor bewaarkosten, accountantskosten, toezichtskosten en marketingkosten in rekening bij de Subfondsen van het Paraplufonds. De hoogte van deze kosten en de soorten in rekening te brengen kosten kunnen per Subfonds verschillen en zijn in de kostenparagraaf van het Aanvullend prospectus van het desbetreffende Subfonds vermeld.

Op- en afslagkosten

De Beheerder zal aan participanten bij toetreding een opslag in rekening brengen, bij uitreding en overdracht een afslag en bij omwisseling van Participaties (switchen tussen subfondsen) een omzettingsvergoeding. De hoogte van deze vergoedingen is vermeld in het van toepassing zijnde Aanvullend prospectus van het betreffende Subfonds.

Risicomanagement

Aan het beleggen in Participaties zijn financiële risico's verbonden. Ieder Subfonds heeft zijn eigen risicoprofiel, dat is beschreven in het Aanvullend prospectus van het betreffende Subfonds en in het hoofdstuk Profiel van dit jaarverslag.

Het Fonds en Subfonds staan blootgesteld aan markt-, krediet en operationele risico's. Hieronder staan de risico's en de maatregelen zoals genomen door de beheerder beschreven:

Marktrisico: Gezien de eenzijdigheid en aard van de beleggingen wordt een significant marktrisico gelopen ten aanzien van de ontwikkelingen in de waarde van de aandelen Belwind, de mezzanine faciliteit en de bankgarantie verstrekt aan Belwind. In overeenstemming met het beleid van het fonds is dit risico niet afgedekt. De beheerder monitort dit risico doordat één van de directeuren van de beheerder zitting heeft in de Raad van Bestuur van Belwind en op deze manier de ontwikkelingen in het park goed kan volgen.

Resultaat

In de periode van 1 januari 2013 t/m 30 juni 2013 is de intrinsieke waarde van één participatie van het Fonds gestegen van € 1.170,3295 naar € 1.192,6338, een procentuele stijging van 1,91%.

Het totaal aantal uitstaande participaties aan het begin van de verslagperiode bedroeg 24.300 en per 30 juni 2013 27.887.

Berekening Intrinsieke Waarde

De Intrinsieke waarde van een participatie in een Subfonds zal op maandbasis door de Beheerder worden vastgesteld conform het bepaalde in het betreffende Aanvullend prospectus van het betreffende Subfonds.

Meewind paraplufonds duurzame energieprojecten

Toelichting op de Balans en Winst- en Verliesrekening

Toelichting op de Balans

	30-06-13	31-12-12
Bedragen x € 1.000	<u> </u>	<u> </u>
1. Beleggingen		
<i>Aandelen Belwind N.V.</i>		
Stand begin verslagperiode	14.897	13.352
Verkopen	-	-
Waardeveranderingen van beleggingen	870	1.545
Stand einde verslagperiode	<u>15.767</u>	<u>13.352</u>
De beleggingen in Belwind N.V. worden gehouden middels een tussenhoudstermaatschappij genaamd Zeewind I B.V. Juridisch worden de aandelen aangehouden door de bewaarder.		
<i>Mezzanine Belwind N.V.</i>		
Stand begin verslagperiode	3.231	3.559
Aankopen	-	-
Aflossing	(235)	(328)
Stand einde verslagperiode	<u>2.996</u>	<u>3.231</u>
<i>Bankgarantie</i>		
Stand begin verslagperiode	1.767	1.767
Aankopen	-	-
Stand einde verslagperiode	<u>1.767</u>	<u>1.767</u>
<i>contingent equity</i>		
Stand begin verslagperiode	-	-
Aankopen	6.500	-
Waardeveranderingen van beleggingen	142	-
Stand einde verslagperiode	<u>6.642</u>	<u>-</u>
<i>contingent equity Nortwind N.V.</i>		
Stand begin verslagperiode	-	-
Aankopen	4.500	-
Waardeveranderingen van beleggingen	-	-
Stand einde verslagperiode	<u>4.500</u>	<u>-</u>
2. Vorderingen en overlopende activa	30-06-13	31-12-12
	<u> </u>	<u> </u>
Nog te ontvangen rente	8	11
Te ontvangen rente en aflossing op Mezzanine	1.330	469
	<u>1.338</u>	<u>480</u>

De vorderingen hebben een looptijd van minder dan één jaar.

Meewind paraplufonds duurzame energieprojecten

Toelichting op de Balans en Winst- en Verliesrekening

Bedragen x € 1.000

3. Immateriële vaste activa	30-06-13	31-12-12
Stand begin verslagperiode	64	347
Afschrijvingen	(64)	(283)
Stand einde verslagperiode	-	63

4. Liquide middelen	30-06-13	31-12-12
De post liquide middelen is als volgt opgebouwd:		
ABN AMRO Bank N.V. en Deutsche Bank N.V. R/C	573	823
ABN AMRO Bank N.V. deposito	413	1.742
Totaal liquide middelen	986	2.565

De liquide middelen staan ter vrije beschikking van het Fonds en zijn direct opeisbaar.

5. Fondsvermogen

Geplaatst kapitaal	Geplaatst kapitaal	Onverdeeld resultaat	Totaal
Stand per 01-01-2013	25.335	1.583	26.918
Toetredingen	4.546	-	4.546
Uittredingen	(303)	-	(303)
Resultaat 2013	-	1.354	1.354
Toevoeging aan reserves	-	(1.583)	(1.583)
Stand per 30-06-2013	29.578	1.354	30.932
	Geplaatst kapitaal	Onverdeeld resultaat	Totaal
Stand per 01-01-2012	19.217	1.496	20.713
Toetredingen	6.332	-	6.332
Uittredingen	(214)	-	(214)
Resultaat 2012	-	1.583	1.583
Toevoeging aan reserves	-	(1.496)	(1.496)
Stand per 31-12-2012	25.335	1.583	26.918

Meewind paraplufonds duurzame energieprojecten

Toelichting op de Balans en Winst- en Verliesrekening

Bedragen x € 1.000

Wettelijke reserve

Ten behoeve van de geactiveerde oprichtingskosten wordt conform artikel 2:390 lid 1 Titel 9 BW2 een wettelijke reserve aangehouden.

	30-06-13	31-12-12
Stand begin verslagperiode	64	347
Toevoeging uit overige reserves	(64)	(283)
Stand einde verslagperiode	<u>-</u>	<u>64</u>

Herwaarderingsreserve

Ten behoeve van de waardevermeerderingen van beleggingen wordt conform artikel 2:390 lid 1 Titel 9 BW2 een herwaarderingsreserve aangehouden.

	30-06-13	31-12-12
Stand begin verslagperiode	4.297	2.752
Toevoeging/onttrekking uit herwaarderingsreserves	1.545	1.545
Dividend	(777)	-
Stand einde verslagperiode	<u>5.065</u>	<u>4.297</u>

Overige reserves

	30-06-13	31-12-12
Stand begin verslagperiode	(2.840)	(2.580)
Toevoeging/onttrekking uit herwaarderingsreserve	(1.545)	(1.545)
Toevoeging/onttrekking uit wettelijke reserves	64	283
Dividend	-	(494)
Toevoeging onverdeeld resultaat	1.583	1.496
Stand einde verslagperiode	<u>(2.738)</u>	<u>(2.840)</u>

6. Kortlopende schulden

	30-06-13	31-12-12
Beheerder	29	25
Bewaarder	11	5
Overige schulden	30	150
Stortingen nog te beleggen	525	1.027
Totaal kortlopende schulden	<u>595</u>	<u>1.207</u>

De kortlopende schulden hebben een looptijd korter dan één jaar.

Meewind paraplufonds duurzame energieprojecten

Toelichting op de Balans en Winst- en Verliesrekening

Toelichting op de Winst- en Verliesrekening

7. Opbrengsten uit beleggingen

Interest baten lopende rekening

De interestvergoeding over de banksaldi ad € 31.000,- (2012: € 60.000,-).

Interest baten Mezzanine en Contingent Equity Belwind N.V. en Contingent Equity Northwind N.V.

De interestvergoeding over de Mezzanine en Contingent Equity Belwind N.V., Contingent Equity Northwind N.V. en de Shareholdersloan ad € 626.000,- (2012: € 165.000,-).

Interest baten Bankgarantie

De interestvergoeding over de bankgarantie ad € 45.000,- (2012: € 71.000,-).

8. Waardeveranderingen van beleggingen

Dit betreft de ongerealiseerde koersresultaten op beleggingen ad € 870.000,- (2012: € 758.000,-).

9. Overige opbrengsten

Dit betreft een in rekening gebrachte opslag van 3% voor toegetreden participanten. De emissie is verdeeld in participaties met een nominale waarde van € 1.000,- exclusief emissiekosten van 3% ad € 115.000,- (2012: € 81.000,-).

10. Kostenvergelijking

	Werkelijk	Prospectus	% Afwijking
Bedragen x € 1.000			
Beheervergoeding	165	165	0%
Bewaardersvergoeding	15	15	0%
Accountantskosten	20	12	67%
Afschrijvingskosten	63	63	0%
Marketingkosten	51	51	0%
Overige kosten	19	19	0%
Totaal	<u>333</u>	<u>325</u>	<u>2%</u>

De afschrijvingen op immateriële activa maken deel uit van de overige kosten. De kosten zijn conform prospectus. De accountantskosten hebben alleen betrekking op controleopdrachten.

11. Overige toelichtingen

Lopende Kosten Ratio *	30-06-13	31-12-12
Beheervergoeding	165	128
Bewaardersvergoeding	15	10
Overige kosten	153	272
Dekking emissiekosten	(115)	(81)
Totaal	<u>218</u>	<u>329</u>
Lopende Kosten Ratio	0,71%	1,41%

Meewind paraplufonds duurzame energieprojecten

Toelichting op de Balans en Winst- en Verliesrekening

* Lopende kostenratio (LKR)

Op basis van door ESMA geformuleerde Europese wet- en regelgeving is een enigszins (ten opzichte van de voorheen gehanteerde Total Expense Ratio (TER)) gewijzigde kostenratio van toepassing. In de lopende kostenratio is het niet langer noodzakelijk performance fee in de berekening te betrekken, daarentegen is het wel verplicht opbrengsten uit fee sharing agreements (zoals securities lending) mee te wegen. Daarnaast zal het gemiddelde fondsvermogen, in tegenstelling tot bij de Total Expense Ratio gehanteerde vijf meetmomenten, nu berekend worden op basis van de frequentie van de NAV berekeningsmomenten. De kosten van beleggingstransacties en interest kosten worden buiten beschouwing gelaten evenals de kosten verband houdend met het toe- en uittreden van deelnemers voor zover deze gedekt worden uit de ontvangen op- en afslagen.

De totale kosten inclusief overige bedrijfslasten bedragen (onder verrekening van de dekking emissiekosten) € 219.485 over de periode 1 januari 2013 t/m 30 juni 2013. De gemiddelde intrinsieke waarde, berekend conform de definitie van de LKR, van het Fonds bedraagt € 30.704.215, zodat de kostenratio over de periode 1 januari 2013 t/m 30 juni 2013 0,71% bedraagt.

In overeenstemming met pagina 49 van het prospectus worden de emissieopbrengsten gebruikt ter mede-dekking van de (initiële) marketingkosten. Gezien deze dekking worden ze in overeenstemming met pagina 51 van het prospectus buiten de berekening van de kostenratio gehouden.

12. Intrinsieke waarde

	30-06-13	31-12-12
Overzicht Intrinsieke waarde		
Netto vermogenswaarde volgens balans (x € 1.000)	33.257	28.439
Aantal uitstaande aandelen (stuks)	27.887	24.300
Netto vermogenswaarde per gewoon aandeel (€)	1.192,6338	1.170,3295

13. Uitbestedingen

De volgende kerntaken zijn door het Fonds uitbesteed:

Administratievoering, uitvoeren van Bewaardersactiviteiten en de Participantenadministratie:

De administratie is uitbesteed aan ANT Financial Services B.V. Zij voert de administratie voor het Fonds, waaronder het verwerken van alle beleggingstransacties, het verwerken van de inkomsten en uitgaven en het opstellen van de maandelijkse netto vermogenswaarde. Tevens stelt zij, onder verantwoordelijkheid van de Beheerder, het halfjaarbericht en de jaarrekening van het Fonds op. De kosten hiervan komen voor de rekening van de Beheerder. De bewaring van de beleggingen is uitbesteed aan Stichting Bewaarder Meewind Fonds(en). De Bewaarder is belast met de bewaring van het vermogen van het Fonds en treedt uitsluitend op in het belang van de aandeelhouders en participanten. Voorts stelt de Bewaarder achteraf vast dat de beleggingstransacties zoals uitgevoerd door de Beheerder passen in het beleggingsbeleid van het Fonds volgens het prospectus. De bewaarder ontvangt voor deze werkzaamheden een vergoeding van 0,05% met een minimum van € 15.000,-, exclusief BTW.

Meewind paraplufonds duurzame energieprojecten

Toelichting op de Balans en Winst- en Verliesrekening

Uitvoering beleggingsbeleid

Het beleggingsbeleid wordt uitgevoerd door Seawind Capital Partners B.V. (de Beheerder). De Beheerder is verantwoordelijk voor de uitvoering van het beleggingsbeleid conform het prospectus en kan daarbij gebruik maken van diensten van derden. Voor de verrichte werkzaamheden ontvangt de Beheerder een vaste beheervergoeding ter hoogte van 0,1 % per maand over de waarde van de activa aan het einde van elke maand. Genoemde vergoeding is door het Fonds verschuldigd aan het einde van elke maand.

14. Gelieerde partijen

De oprichtingskosten (inclusief de marketingkosten) en beheervergoeding komen ten goede aan de beheerder, welke tegen marktconforme tarieven in rekening worden gebracht.

In overeenstemming met de kosten en vergoedingen tabel zoals opgenomen in het Prospectus en/of Aanvullend Prospectus komen de marketing kosten ten laste van het Fonds. In de verslagperiode is er in totaal € 131.000 in rekening gebracht aan het Fonds in het kader van marketing en daaraan gerelateerde onkosten en tijdsbesteding. Hiervan was in 2012 al € 80.000 ingecalculeerd.

15. Personeel

Bij het Fonds zijn geen personeelsleden in dienst.

Haarlem, 22 augustus 2013

Beheerder

Seawind Capital Partners B.V.

Subfonds Zeewind 1

Halfjaarrekening

over de periode

1 januari 2013 – 30 juni 2013

Subfonds Zeewind 1

Balans per 30 juni 2013

(Voor winstbestemming)

Bedragen x € 1.000	Toelichting	30 juni 2013		31 december 2012	
		EUR	EUR	EUR	EUR
ACTIVA					
BELEGGINGEN	1		31.530		26.537
VORDERINGEN					
Vorderingen en overlopende activa	2		1.338		480
OVERIGE ACTIVA					
Immateriele vaste activa	3	-		64	
Liquide middelen	4	986		2.565	
			986		2.629
TOTAAL ACTIVA			<u>33.854</u>		<u>29.646</u>
PASSIVA					
FONDSVERMOGEN					
Geplaatst participatiekapitaal	5	29.578		25.335	
Wettelijke reserve	5	-		64	
Herwaarderingsreserve	5	5.065		4.297	
Overige reserves	5	(2.738)		(2.840)	
Resultaat over de periode	5	1.354		1.583	
			33.259		28.439
KORTLOPENDE SCHULDEN					
Nog te betalen bedragen en vooruitbetaalde bedragen	6	595		1.207	
			595		1.207
TOTAAL PASSIVA			<u>33.854</u>		<u>29.646</u>

Subfonds Zeewind 1

Winst- en Verliesrekening

Over de periode 1 januari 2013 t/m 30 juni 2013

Bedragen x € 1.000	Toelichting	2013		2012	
		EUR	EUR	EUR	EUR
OPBRENGSTEN					
Opbrengsten uit beleggingen	7	702		296	
Ongerealiseerde waardeveranderingen van beleggingen	8	870		758	
Overige bedrijfsopbrengsten	9	115		81	
			1.687		1.135
LASTEN					
Lasten in verband met het beheer van beleggingen	10, 11	180		138	
Overige bedrijfskosten	10, 11	153		272	
			333		410
RESULTAAT			1.354		725

Subfonds Zeewind 1

Kasstroomoverzicht

Over de periode 1 januari 2013 t/m 30 juni 2013

Bedragen x € 1.000	Toelichting	2013		2012	
		EUR	EUR	EUR	EUR
Kasstroom uit beleggingsactiviteiten					
Resultaat			1.354		725
Aankoop beleggingen		(4.500)		-	
Verkoop beleggingen		377		184	
Ongerealiseerde waardeveranderingen		(870)		(758)	
Mutatie kortlopende vorderingen		(858)		(453)	
Mutatie kortlopende schulden		(612)		(152)	
			(6.463)		(1.179)
Netto kasstroom uit beleggingsactiviteiten			<u>(5.109)</u>		<u>(454)</u>
Kasstroom uit financieringsactiviteiten					
Saldo toe- en uittreding:					
Toetredingen		4.546		3.482	
Uittredingen		(303)		(91)	
Dividend		(777)		(494)	
Mutatie immateriële vaste activa		64		142	
Netto kasstroom uit financieringsactiviteiten			<u>3.530</u>		<u>3.039</u>
Netto Kasstroom			<u><u>(1.579)</u></u>		<u><u>2.585</u></u>
Mutatie geldmiddelen					
Geldmiddelen per aanvang periode			2.565		2.408
Geldmiddelen per einde periode			986		4.993
Toename / (afname) geldmiddelen			<u><u>(1.579)</u></u>		<u><u>2.585</u></u>

Subfonds Zeewind 1

Toelichting op de Balans en Winst- en Verliesrekening

Toelichting op de Balans

Bedragen x € 1.000

1. Beleggingen	30-06-13	31-12-12
<i>Aandelen Belwind N.V.</i>		
Stand begin verslagperiode	14.897	13.352
Verkopen	-	-
Waardeveranderingen van beleggingen	870	1.545
Stand einde verslagperiode	<u>15.767</u>	<u>14.897</u>

De beleggingen in Belwind N.V. worden gehouden middels een tussenhoudstermaatschappij genaamd Zeewind I B.V. Juridisch worden de aandelen aangehouden door de bewaarder.

Mezzanine Belwind N.V.

Stand begin verslagperiode	3.231	3.559
Aankopen	-	-
Verkopen	(235)	(328)
Stand einde verslagperiode	<u>2.996</u>	<u>3.231</u>

Bankgarantie

Stand begin verslagperiode	1.767	1.767
Aankopen	-	-
Stand einde verslagperiode	<u>1.767</u>	<u>1.767</u>

contingent equity Belwind N.V.

Stand begin verslagperiode	6.642	-
Aankopen	-	6.500
Waardeveranderingen van beleggingen	(142)	142
Stand einde verslagperiode	<u>6.500</u>	<u>6.642</u>

contingent equity Nortwind N.V.

Stand begin verslagperiode	-	-
Aankopen	4.500	-
Waardeveranderingen van beleggingen	-	-
Stand einde verslagperiode	<u>4.500</u>	<u>-</u>

2. Vorderingen en overlopende activa	30-06-13	31-12-12
Nog te ontvangen rente	8	11
Te ontvangen rente en aflossing op Mezzanine en Contingent Equity	1.330	469
	<u>1.338</u>	<u>480</u>

De vorderingen hebben een looptijd van minder dan één jaar.

Subfonds Zeewind 1

Toelichting op de Balans en Winst- en Verliesrekening

Bedragen x € 1.000

3. Immateriële vaste activa	30-06-13	31-12-12
Stand begin verslagperiode	64	347
Geactiveerde kosten	-	-
Afschrijvingen	(64)	(283)
Stand einde verslagperiode	-	64
4. Liquide middelen	30-06-13	31-12-12
De post liquide middelen is als volgt opgebouwd:		
ABN AMRO Bank N.V. en Deutsche Bank N.V. R/C	573	823
ABN AMRO Bank N.V. Deposito	413	1.742
Totaal liquide middelen	986	2.565

De liquide middelen staan ter vrije beschikking van het Fonds en zijn direct opeisbaar.

5. Fondsvermogen

	Geplaatst kapitaal	Onverdeeld resultaat	Totaal
Stand per 01-01-2013	25.335	1.583	26.918
Toetredingen	4.546	-	4.546
Uittredingen	(303)	-	(303)
Resultaat 2013	-	1.354	1.354
Toevoeging aan reserves	-	(1.583)	(1.583)
Stand per 30-06-2013	29.578	1.354	30.932
	Geplaatst kapitaal	Onverdeeld resultaat	Totaal
Stand per 01-01-2012	19.217	1.496	20.713
Toetredingen	6.332	-	6.332
Uittredingen	(214)	-	(214)
Resultaat 2012	-	1.583	1.583
Toevoeging aan reserves	-	(1.496)	(1.496)
Stand per 31-12-2012	25.335	1.583	26.918

Subfonds Zeewind 1

Toelichting op de Balans en Winst- en Verliesrekening

Bedragen x € 1.000

Wettelijke reserve

Ten behoeve van de geactiveerde oprichtingskosten wordt conform artikel 2:390 lid 1 Titel 9 BW2 een wettelijke reserve aangehouden.

	30-06-13	31-12-12
Stand begin verslagperiode	64	347
Toevoeging/onttrekking uit overige reserves	(64)	(283)
Stand einde verslagperiode	-	64

Herwaarderingsreserve

Ten behoeve van de waardevermeerderingen van beleggingen wordt conform artikel 2:390 lid 1 Titel 9 BW2 een herwaarderingsreserve aangehouden.

	30-06-13	31-12-12
Stand begin verslagperiode	4.297	2.752
Toevoeging onverdeeld resultaat	1.545	1.545
Dividend	(777)	-
Stand einde verslagperiode	5.065	4.297

Overige reserves

	30-06-13	31-12-12
Stand begin verslagperiode	(2.840)	(2.580)
Toevoeging/onttrekking uit herwaarderingsreserves	(1.545)	(1.545)
Toevoeging/onttrekking uit wettelijke reserves	64	283
Dividend	-	(494)
Toevoeging onverdeeld resultaat	1.583	1.496
Stand einde verslagperiode	(2.738)	(2.840)

6. Kortlopende schulden

	30-06-13	31-12-12
Beheerder	29	25
Bewaarder	11	5
Overige schulden	30	150
Stortingen nog te beleggen	525	1.027
Totaal kortlopende schulden	595	1.207

De kortlopende schulden hebben een looptijd korter dan één jaar.

Subfonds Zeewind 1

Toelichting op de Balans en Winst- en Verliesrekening

Toelichting op de Winst- en Verliesrekening

7. Opbrengsten uit beleggingen

Interest baten lopende rekening

De interestvergoeding over de banksaldi ad € 31.000,- (2012: € 60.000,-).

Interest baten Mezzanine en Contingent Equity Belwind N.V. en Contingent Equity Northwind N.V.

De interestvergoeding over de Mezzanine en Contingent Equity Belwind N.V., Contingent Equity Northwind N.V. en de Shareholdersloan ad € 626.000,- (2012: € 165.000,-).

Interest baten Bankgarantie

De interestvergoeding over de bankgarantie ad € 45.000,- (2012: € 71.000,-).

8. Waardeveranderingen van beleggingen

Dit betreft de ongerealiseerde koersresultaten op beleggingen ad € 870.000,- (2012: € 758.000,-).

9. Overige opbrengsten

Dit betreft een in rekening gebrachte opslag van 3% voor toegetreden participanten. De emissie is verdeeld in participaties met een nominale waarde van € 1.000,- exclusief emissiekosten van 3% ad € 115.000,- (2012: € 81.000,-).

10. Kostenvergelijking

	Werkelijk	Prospectus	% Afwijking
Bedragen x € 1.000	EUR	EUR	
Beheervergoeding	165	165	0%
Bewaardersvergoeding	15	15	0%
Accountantskosten	20	12	67%
Afschrijvingskosten	63	63	0%
Marketingkosten	51	51	0%
Overige kosten	19	19	0%
Totaal	333	325	2%

De afschrijvingen op immateriële activa maken deel uit van de overige kosten. De kosten zijn conform prospectus. De accountantskosten hebben alleen betrekking op controleopdrachten.

11. Overige toelichtingen

Lopende Kosten Ratio *

	30-06-13	30-06-12
Bedragen x € 1.000	EUR	EUR
Beheervergoeding	165	128
Bewaardersvergoeding	15	10
Overige kosten	153	272
Dekking emissiekosten / korting contingent equity	(115)	(81)
Totaal	218	329
Lopende Kosten Ratio	0,71%	1,41%

Subfonds Zeewind 1

Toelichting op de Balans en Winst- en Verliesrekening

* Lopende kostenratio (LKR)

Op basis van door ESMA geformuleerde Europese wet- en regelgeving is een enigszins (ten opzichte van de voorheen gehanteerde Total Expense Ratio (TER)) gewijzigde kostenratio van toepassing. In de lopende kostenratio is het niet langer noodzakelijk performance fee in de berekening te betrekken, daarentegen is het wel verplicht opbrengsten uit fee sharing agreements (zoals securities lending) mee te wegen. Daarnaast zal het gemiddelde fondsvermogen, in tegenstelling tot bij de Total Expense Ratio gehanteerde vijf meetmomenten, nu berekend worden op basis van de frequentie van de NAV berekeningsmomenten. De kosten van beleggingstransacties en interest kosten worden buiten beschouwing gelaten evenals de kosten verband houdend met het toe- en uittreden van deelnemers voor zover deze gedekt worden uit de ontvangen op- en afslagen.

De totale kosten inclusief overige bedrijfslasten bedragen (onder verrekening van de dekking emissiekosten) € 219.485 over de periode 1 januari 2013 t/m 30 juni 2013. De gemiddelde intrinsieke waarde, berekend conform de definitie van de LKR, van het Fonds bedraagt € 30.704.215, zodat de kostenratio over de periode 1 januari 2013 t/m 30 juni 2013 0,71% bedraagt.

In overeenstemming met pagina 49 van het prospectus worden de emissieopbrengsten gebruikt ter mede-dekking van de (initiële) marketingkosten. Gezien deze dekking worden ze in overeenstemming met pagina 51 van het prospectus buiten de berekening van de kostenratio gehouden.

12. Intrinsieke waarde

	30-06-13	31-12-12
Overzicht Intrinsieke waarde		
Netto vermogenswaarde volgens balans (x € 1.000)	33.259	28.439
Aantal uitstaande aandelen (stuks)	27.887	24.300
Netto vermogenswaarde per gewoon aandeel (€)	1.192,6338	1.170,3295

13. Uitbestedingen

De volgende kerntaken zijn door het Fonds uitbesteed:

Administratievoering, uitvoeren van Bewaardersactiviteiten en de Participantenadministratie

De administratie is uitbesteed aan ANT Financial Services B.V. Zij voert de administratie voor het Fonds, waaronder het verwerken van alle beleggingstransacties, het verwerken van de inkomsten en uitgaven en het opstellen van de maandelijkse netto vermogenswaarde. Tevens stelt zij, onder verantwoordelijkheid van de Beheerder, het halfjaarbericht en de jaarrekening van het Fonds op. De kosten hiervan komen voor de rekening van de Beheerder. De bewaring van de beleggingen is uitbesteed aan Stichting Bewaarder Meewind Fonds(en). De Bewaarder is belast met de bewaring van het vermogen van het Fonds en treedt uitsluitend op in het belang van de aandeelhouders en participanten. Voorts stelt de Bewaarder achteraf vast dat de beleggingstransacties zoals uitgevoerd door de Beheerder passen in het beleggingsbeleid van het Fonds volgens het prospectus. De bewaarder ontvangt voor deze werkzaamheden een vergoeding van 0,05% met een minimum van € 15.000,-, exclusief BTW.

Subfonds Zeewind 1

Toelichting op de Balans en Winst- en Verliesrekening

Uitvoering beleggingsbeleid

Het beleggingsbeleid wordt uitgevoerd door Seawind Capital Partners B.V. (de Beheerder). De Beheerder is verantwoordelijk voor de uitvoering van het beleggingsbeleid conform het Prospectus en kan daarbij gebruik maken van diensten van derden. Voor de verrichte werkzaamheden ontvangt de Beheerder een vaste beheervergoeding ter hoogte van 0,1 % per maand over de waarde van de activa aan het einde van elke maand. Genoemde vergoeding is door het Fonds verschuldigd aan het einde van elke maand.

14. Gelieerde partijen

De oprichtingskosten (inclusief de marketingkosten) en beheervergoeding komen ten goede aan de beheerder, welke tegen marktconforme tarieven in rekening worden gebracht.

In overeenstemming met de kosten en vergoedingen tabel zoals opgenomen in het Prospectus en/of Aanvullend Prospectus komen de marketing kosten ten laste van het Fonds. In de verslagperiode is er in totaal € 131.000 in rekening gebracht aan het Fonds in het kader van marketing en daaraan gerelateerde onkosten en tijdsbesteding. Hiervan was in 2012 al € 80.000 ingecalculeerd.

15. Personeel

Bij het Subfonds zijn geen personeelsleden in dienst.

Haarlem, 22 augustus 2013

Beheerder

Seawind Capital Partners B.V.