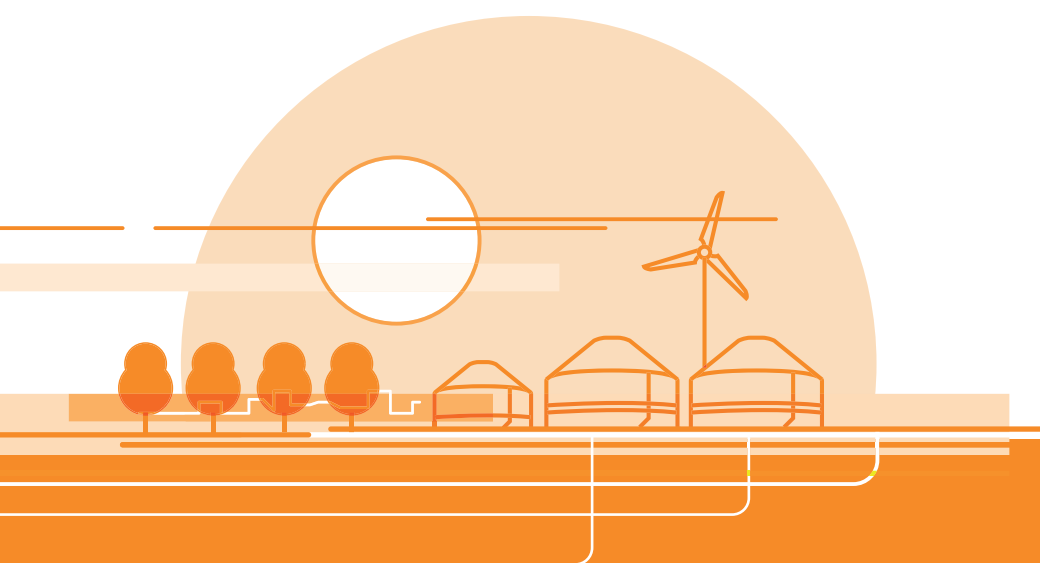


DUURZAAMHEIDSBELEID

Meewind

Versie 2023



meewind

1. Inhoud

1. Inhoud	2
2. Introductie	3
A. Missie en Visie van Meewind	3
B. Verantwoordelijkheid en rapportage	7
3. Kritische prestatie indicatoren:	8
A. Impact	8
B. Milieu, sociaal en bestuur (ESG)	9
C. Duurzaamheidsrisico's	9
4. Duurzaamheid in het investeringsproces	10
A. Voorafgaand aan de investering	10
B. Het investeringsbesluit	10
C. Beheerperiode	10
5. Duurzaamheid binnen Meewind	12
A. Milieu (Environment)	12
B. Sociaal (Social)	12
C. Bestuur (Governance)	12

2. Introductie

A. Missie en Visie van Meewind

Ontwikkelingen

Nederland werkt toe naar een zoveel mogelijk CO₂ vrije toekomst in 2050. In het Klimaatakkoord (2019) is afgesproken om de nationale broeikasgasuitstoot in 2030 met 49% terug te dringen ten opzichte van 1990 en in 2050 met 95%. Deze doelen zijn vastgelegd in de Klimaatwet (2022).

In Europees verband wordt er gesproken om de doelstelling te verruimen tot 55% reductie in 2030 in het kader van Fit for 55.

Deze en andere Nederlandse verduurzamingsplannen werden al eerder gepresenteerd naar aanleiding van het Akkoord van Parijs, maar mede door de oorlog in Oekraïne en de Europese afhankelijkheid van Rusland als energieleverancier is duidelijk geworden dat de transitie nog sneller nodig is.

De Europese Commissie heeft naar aanleiding daarvan voorgesteld dat de lidstaten onder andere gaan sturen op energiebesparingen, meer verschillende energieleveranciers zoeken en zo snel mogelijk minder afhankelijk worden van fossiele brandstoffen.¹

De omslag naar een Nederland zonder fossiele energie betekent dat er de komende jaren veel gaat veranderen. Meewind is er van overtuigd dat zij in deze transitie een belangrijke rol heeft te vervullen.

Onze visie

Om **CO₂-nuluitstoot** te bereiken, is (onder andere) een ingrijpende (**energie**)transitie noodzakelijk. Gerichte maatregelen en innovaties moeten het mogelijk maken om de afhankelijkheid van fossiele brandstoffen te verminderen en **100% duurzame energie** te produceren. Hiervoor zijn **geld** en **maatschappelijk draagvlak** nodig. Meewind wil de middelen bijeenbrengen om CO₂-reductie in het algemeen en de energietransitie in het bijzonder financieel mogelijk te maken. Meewind vormt hiervoor beleggingsfondsen die beleggen in **groene en rendabele projecten**, waarmee **waarde**

wordt gecreëerd voor de beleggers en de wereld om ons heen. Hiermee wordt gestreefd naar een betrouwbare, klimaatvriendelijke en betaalbare energievoorziening door exclusief te investeren in hernieuwbare bronnen en projecten die de leveringszekerheid van de energievoorziening waarborgen. Meewind zal zelf het goede voorbeeld geven en deelt haar netwerk, kennis en ervaring waar mogelijk.

Onze missie

Meewind streeft naar een samenleving met CO₂-nuluitstoot voor een schone en duurzame toekomst.

Impact en de Meewindaanpak

Meewind wil relevant zijn door het verschil te maken. De energietransitie vraagt om een brede mix aan bronnen en technologieën. Tegelijk groeit de vraag naar elektriciteit. Omdat de stroomvoorziening meer afhankelijk wordt van het grillige weer zijn veel maatregelen nodig om de levering betrouwbaar te houden. Financiering door Meewind is daardoor instrumenteel om de energietransitie tot stand te brengen. Er ligt hierbij een sterke focus op 'koplopers'; ondernemers en ondernemingen die een versnelling tot stand brengen in het behalen van de gestelde doelen.

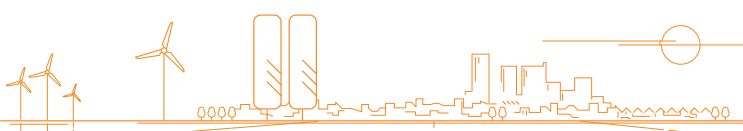
Meewind investeert vanuit verschillende beleggingsfondsen, elk met een eigen investeringsfocus. De fondsen van Meewind hebben met elkaar gemeen dat ze 100% gericht zijn op de energietransitie en uitsluitend beleggingen bevatten met een duurzame milieudoelstelling volgens de SFDR. De fondsen worden geclassificeerd als 'Artikel 9' of 'donkergroen'. Meewind hanteert het nationale Klimaatakkoord als leidraad om haar impact te realiseren.

Klimaatakkoord doelstellingen

Duurzame energiebronnen:

In 2030 komt 70 procent van alle elektriciteit uit hernieuwbare bronnen. Dat gebeurt met windturbines op zee, op land en met zonnepanelen op daken en in zonneparken. Tegelijk groeit de vraag naar elektriciteit. Auto's worden elektrisch, de industrie vervangt olie en gas door schone stroom. Gebouwen gaan van het gas af en

¹ <https://nos.nl/artikel/2429319-strenger-groener-zuiniger-zo-wil-de-europese-commissie-af-van-russisch-gas>



zullen meer stroom nodig hebben voor verwarmen en koken. Omdat de stroomvoorziening meer afhankelijk wordt van het grillige weer zijn veel maatregelen nodig om de levering betrouwbaar te houden.

Gebouwde omgeving

In 2050 moeten 7 miljoen woningen en 1 miljoen gebouwen van het aardgas af. Dat betekent isoleren en gebruikmaken van duurzame warmte en elektriciteit. Er moet flink wat gebeuren, maar daar is 27 jaar de tijd voor. Als eerste stap moeten in 2030 de eerste 1,5 miljoen bestaande woningen verduurzaamd zijn.

Industrie

In 2050 is de industrie circulair en stoot vrijwel geen broeikasgas meer uit. De fabrieken draaien dan op duurzame elektriciteit uit zon en wind of energie uit aardwarmte, waterstof en biogas. De grondstoffen komen uit biomassa, reststromen en -gassen. De restwarmte gebruikt de industrie zelf of levert die aan de tuinbouw of gebouwen en woningen. De industrie is dan naast gebruiker van energie ook producent en buffer van energie.

In 2030 moet de industrie al flink minder CO₂ uitstoten. Dat is een tussenstap op weg naar volledige duurzaamheid.

Landbouw en landgebruik

In 2050 moet de landbouw en het landgebruik klimaatneutraal zijn. Een ingewikkelde uitdaging, daar een deel van de uitstoot van broeikasgas niet te vermijden is: koeien produceren methaan en uit kunstmest komt distikstofmonoxide (N₂O/lachgas) vrij, beide broeikasgassen. Anderzijds legt de sector ook CO₂ vast: in de bomen, de bodem en het gras. Dat draagt weer bij aan de reductiedoelstelling. Het klimaatbeleid staat ook niet op zichzelf, maar is onderdeel van de noodzakelijke verduurzaming van onze voedselproductie en -consumptie.

Mobiliteit

Mobiliteit in 2050 is emissieloos en van hoge kwaliteit. Nog niet alle oplossingen zijn voorhanden, bijvoorbeeld voor het vrachtvervoer, maar het moet wel schoner, slimmer en dus anders. Hierover zijn tientallen afspraken gemaakt tussen betrokken partijen en de overheid. Die zorgen dat er voor 2030 structurele veranderingen in gang worden gezet. Elektrisch rijden is daarbij belangrijk.

Investeringsfocus Meewind

Meewind verschaft risicodragend vermogen in de vorm van mezzanine financiering (achtergestelde lening) en (verschillende vormen van) aandelenkapitaal aan projecten en ondernemingen. Meewind kan investeren gedurende een belangrijk deel van de levenscyclus van projecten (de (late) ontwikkel-, bouw- en exploitatiefase) en ondernemingen (vanaf scale-up fase: technologie bewezen, businessmodel en markt duidelijk, groei wordt ingezet) mits de investering bijdraagt aan het maatschappelijk draagvlak en/of de realisatie van een project/projecten mogelijk maakt. Meewind investeert daarbij binnen de kaders van het klimaatakkoord in de volgende sectoren teneinde een impact te maken in het bereiken van de geformuleerde doelstellingen.

Duurzame elektriciteit

Windenergie

Een windpark op land is een zeer kosteneffectieve manier om hernieuwbare energie te produceren. Hierbij wordt gebruikgemaakt van een van de oudste en meest vertrouwde technieken om groene stroom op te wekken. Nadeel van wind op land ten opzichte van offshore windparken is dat er op land minder ruimte is voor windturbines, die bovendien kunnen zorgen voor overlast voor omwonenden.

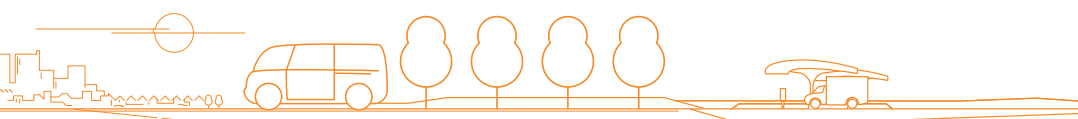
Wind op land is de afgelopen jaren een volwassen markt geworden. Binnen deze markt opereren voldoende partijen die op kleine en grote schaal windmolens exploiteren.

Windenergie op zee speelt binnen het Nederlandse klimaatbeleid een steeds grotere rol. Het Nederlandse deel van de Noordzee zal als onderdeel van de afspraken in het Klimaatakkoord voor 2030 ten minste 49TWh per jaar moeten opwekken. Ook het Europese beleid zet in op meer windparken op zee.

Meewind heeft, als een van de voorlopers, bijgedragen aan de ontwikkeling van de offshore windmarkt op de Noordzee. Meewind blijft als speler op deze markt op zoek naar investeringskansen in nieuwe rendabele offshore windprojecten.

Zonne-energie

Met energie van de zon kan zowel warmte als elektriciteit worden opgewekt. Voor dat laatste gebruiken we in Nederland vooral fotovoltaïsche cellen (PV-panelen). Deze zonnepanelen zetten zonlicht



rechtstreeks om in elektriciteit. De lokaal opgewekte groene stroom wordt achter de meter afgenomen door particulieren of bedrijven of geleverd aan het centrale net. Met onze fondsen investeert Meewind in zonnepanelen, op zowel kleine als grote schaal op dak, land of water.

Duurzame warmte

Geothermie

Een geothermie-installatie neemt weinig ruimte in. De levering van duurzame warmte is constant en de kosten zijn voor lange tijd goed in te schatten en te beheersen.

WKO-installaties

Warmte-koudeopslag (WKO) is een duurzame methode om energie in de vorm van warmte of koude in de bodem op te slaan. Bijvoorbeeld bij woon- en werkcomplexen, waar bodemwisselaars diep in de bodem worden geboord. In de zomer wordt warmte aan het complex onttrokken en opgeslagen in de bodem. Op deze manier worden de ruimten comfortabel gekoeld. In de winter wordt de warmte juist uit de bodem gepompt voor de verwarming van het complex.

Duurzame gassen

Groen gas

Door het vergisten van organisch afval ontstaat methaan, ofwel biogas. Via zuivering en verwijdering van kooldioxide wordt dit opgewaardeerd tot groen gas. Dit heeft dezelfde kwaliteit als aardgas, maar dan vrijwel zonder langcyclische CO₂-uitstoot. Meewind investeert in opwaardeerinstallaties voor groen gas.

Groene waterstof

Waterstof wordt gezien als de nieuwe energiedrager die een alternatief zou kunnen zijn voor het gebruik van fossiele brandstoffen in de mobiliteit en industrie. Groene waterstof wordt via elektrolyse gemaakt met duurzame elektriciteit. De markt voor groene waterstof moet zich in Nederland nog ontwikkelen, het is nog niet duidelijk waar en op welke manier groene waterstof een rol gaat spelen in de energietransitie. Het is om die reden bij het opstellen van het duurzaamheidsbeleid nog niet duidelijk waar in de keten Meewind zal (kunnen) investeren.

Duurzame gebouwen

De integrale verduurzaming van gebouwen draagt op een belangrijke manier bij aan het bereiken van de doelstellingen uit het klimaatbeleid. Voor 2030 moeten 1,5 miljoen woningen verduurzaamd worden. Dit kan

gaan om het isoleren van bestaande bebouwing, maar ook om het opwekken en gebruiken van duurzame energie op en in gebouwen. Meewind investeert in activiteiten waarmee de gebouwde omgeving wordt verduurzaamd.

Duurzame mobiliteit

Een kwart van de uitstoot in Nederland wordt veroorzaakt door mobiliteit. Het is dan ook van belang dat vervoer emissieloos zal gaan worden. Dat kan door in te zetten op het gebruik van alternatieve brandstoffen zoals groen gas of elektriciteit in het vervoer. Maar ook door de verandering van eigendom naar gebruik bijvoorbeeld door mobiliteit als een service aan te bieden. Meewind investeert in de verduurzaming van mobiliteit. Dit doet zij bijvoorbeeld door te investeren in leveranciers van duurzame brandstoffen voor vervoer. Maar ook in ontwikkelaars en exploitanten van de laadinfrastructuur.

Distributie

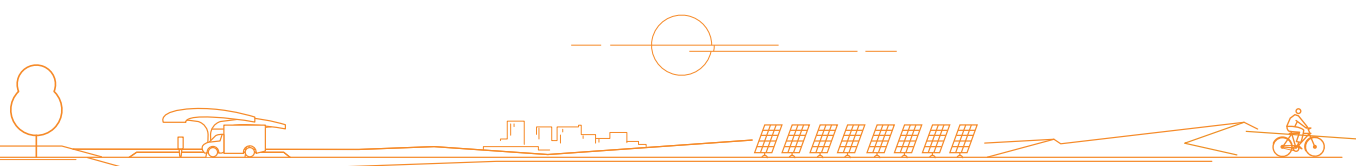
Naast duurzame energieopwekking en -dragers is energiedistributie een belangrijke uitdaging in de energietransitie. Het tijdig voldoen aan de (groeïende) energiebehoefte van mensen en bedrijven, maar ook het besparen van energie of het slim bij elkaar brengen van vraag en aanbod is nodig om de energietransitie te laten slagen. Meewind investeert in leveranciers van duurzame energie.

Flexibiliteit

Omdat de stroomvoorziening meer afhankelijk wordt van het grillige weer zijn veel maatregelen nodig om de levering betrouwbaar te houden. De energienetten zijn gebaat bij flexibiliteit om vraag en aanbod goed in balans te kunnen houden. Die flexibiliteit kan geleverd worden door onder andere batterijsystemen. Meewind investeert in batterijsystemen die bijdragen aan de leverbetrouwbaarheid van het elektriciteitsnetwerk en daarmee de transitie naar een fossielvrije samenleving faciliteren.

Innovatieve duurzame technieken

De ontwikkeling van nieuwe technieken en innovaties zijn nodig om het tempo van de energietransitie te verhogen. Meewind speelt een belangrijke rol in het financieren van deze nieuwe ontwikkelingen. Via onze investeringen dragen we bij aan het volwassen worden van nieuwe technieken. Bovenstaande lijst is dan ook niet limitatief en zal regelmatig worden geëvalueerd en aangepast naar de laatste stand van zaken met betrekking tot impact investeringen van Meewind.



Deze thema's vormen de basis van de duurzame beleggingsdoelstelling van Meewind. De beleggingen zijn onderverdeeld in 4 verschillende fondsen. Een overzicht van de fondsen met hun duurzame beleggingsdoelstelling en strategie zijn te vinden in onderstaande tabel:

Tabel 1: Beschrijving van de Meewind fondsen

(Paraplu) fonds	Subfondsen	Duurzame beleggingsdoelstelling	Strategie
Duurzame Energieprojecten	Zeewind Bestaande Parken	Beleggen in duurzame energieprojecten om de productie van duurzame energie te stimuleren en een breed maatschappelijk draagvlak te creëren door het verschaffen van participatiemogelijkheden.	Sub fonds Zeewind Bestaande Parken belegt in offshore windparken Belwind en Northwind. Met deelname in dit project beoogt het Fonds draagvlak te creëren voor de techniek offshore wind, de ontwikkeling van duurzame energieproductie te stimuleren en beleggers te laten profiteren van de opbrengsten.
	Zeewind Nieuwe Parken	Met de doelstelling van dit Fonds wordt concreet bijgedragen aan de doelstellingen van het akkoord van Parijs.	Sub fonds Zeewind Nieuwe Parken belegt in offshore windpark Nobelwind. Met deelname in dit project beoogt het Fonds draagvlak te creëren voor de techniek offshore wind, de ontwikkeling van duurzame energieproductie te stimuleren en beleggers te laten profiteren van de opbrengsten.
Groenfondsen Regionaal Duurzaam		De doelstelling van het Groenfondsen Regionaal Duurzaam is het verschaffen van risicodragend kapitaal aan ondernemingen voor de ontwikkeling, realisatie en exploitatie van duurzame energieprojecten in Nederland.	Het fonds streeft naar het versnellen van de energietransitie. Als maatstaf voor deze impact is gekozen voor de vermeden uitstoot van CO2 ten opzichte van o.a. de 'standaard energiemix' in Nederland.
		Met de doelstelling van dit Fonds wordt concreet bijgedragen aan de doelstellingen en afspraken van het Klimaatakkoord.	Het duurzaamheidsbeleid van het Fonds ligt in lijn met de afspraken in het Klimaatakkoord. Het fonds is aangemerkt als officieel Groenfondsen en opereert binnen de richtlijnen van de Regeling Groenprojecten 2022.
Energie Transitiefonds		De doelstelling van het fonds is het verschaffen van risicodragend kapitaal aan ondernemingen voor de ontwikkeling, realisatie en exploitatie van duurzame energieproductie, -distributie, -levering en -opslag.	Het fonds streeft naar het versnellen van de energietransitie. Als maatstaf voor deze impact is gekozen voor de vermeden uitstoot van CO2 ten opzichte van o.a. de 'standaard energiemix' in Nederland.
		Met de doelstelling van dit Fonds wordt concreet bijgedragen aan de doelstellingen en afspraken van het Klimaatakkoord.	Het duurzaamheidsbeleid van het Fonds ligt in lijn met de afspraken in het Klimaatakkoord.



Scope en doel van het document

Centraal in de benadering van Meewind staat transparantie over de gemaakte impact voor haar beleggers en de maatschappij. Meewind is transparant over de investeringen alsmede de daarmee behaalde duurzaamheidsresultaten. Op dit manier hoopt Meewind het mede mogelijk te maken grotere hoeveelheden kapitaal ter beschikking te krijgen waarmee zij een positieve (maatschappelijke) verandering teweeg kan brengen. Dit duurzaamheidsbeleid dient als leidraad voor de algemene strategie op het gebied van duurzaamheid, ESG en hoe Meewind andere relevante factoren zoals aangemerkt in de SFDR integreert in haar investeringsbeleid en bedrijfsvoering.

Dit duurzaamheidsbeleid omvat de volgende elementen:

- Verantwoordelijkheid & rapportage met betrekking tot het duurzaamheidsbeleid;
- Implementatie van dit beleid in de beleggingsprocessen en organisatie;
- Aanpak en cyclus duurzaamheidsrapportage.

B. Verantwoordelijkheid en rapportage

Het algehele toezicht en de controle op verantwoord beleggen ligt bij het management van Meewind. Het management komt tweewekelijks bijeen voor een overleg. Twee keer per jaar zal het thema duurzaamheid worden geagendeerd, en een keer per jaar zal het duurzaamheidsbeleid worden geëvalueerd en herzien wanneer nodig.

Meewind werkt met een reeks leidende principes en een duidelijk gedefinieerde investeringsstrategie gericht op duurzame impact binnen de Fondsen.

De verdere verantwoordelijkheid voor de integratie van het duurzaamheidsbeleid van Meewind is op verschillende manieren belegd:

1. Management bestuurders

Het bestuur van Meewind is verantwoordelijk voor het goedkeuren en updaten van dit duurzaamheidsbeleid. Ze zijn hierbij verantwoordelijk voor het overzien van de succesvolle implementatie ervan en het aansturen van de relevante mensen.

2. Het fondsbeheer team

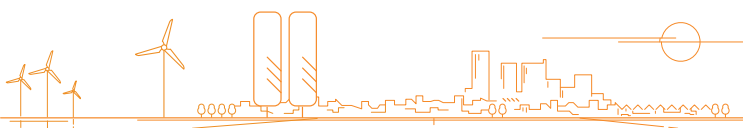
Het fondsbeheer team van Meewind past het Duurzaamheidsbeleid dagelijks toe bij de verschillende fondsen die worden beheerd. Het beleid is een dynamisch product en teamleden worden uitgenodigd om feedback te geven over de toepasbaarheid van het beleid bij de verschillende fondsen om zo actief te verbeteren om de impact verder te optimaliseren. Daarnaast zal het team nieuwe ontwikkelingen op het gebied van technologie en de markt op de voet volgen met als doel om het Duurzaamheidsbeleid actueel te houden.

Rapportage

Beleggers worden regelmatig op de hoogte gehouden van de laatste ontwikkelingen en resultaten met betrekking tot de verschillende ESG & Impact aspecten. Meewind committeert zich aan het rapporteren van alle relevante informatie rondom sociale impact en duurzaamheid zoals vereist vanuit de SFDR. Daarnaast heeft Meewind als doel om op jaarlijkse basis een impactrapport te publiceren. In dit rapport zal de algemene vooruitgang van de investeringen en fondsen worden gedeeld, en de strategie rondom het beleid inzake verantwoord beleggen, de ESG-prestaties van zowel Meewind als haar fondsen, en de gerealiseerde impact van haar beleggingen.

Review en voortgang

Meewind herzielt de relevantie van het duurzaamheidsbeleid op jaarlijkse basis, waarbij ze de effectiviteit, kwaliteit en relevantie evalueert. De jaarlijkse review beoogt te evalueren in hoeverre de verschillende onderdelen van het beleid (nog steeds) in lijn zijn met de visie en missie van Meewind, en de totale aanpak op het gebied van verantwoord beleggen voldoende ondersteunt.



3. Kritische prestatie indicatoren:

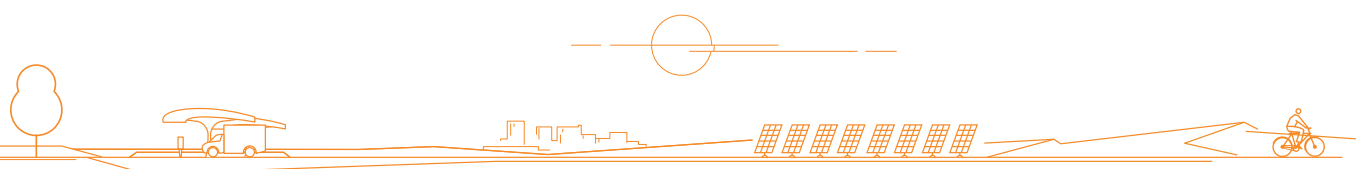
Meewind is van mening dat de integratie van de principes rondom verantwoord beleggen vereisen dat ze een integraal onderdeel worden van de analyse en het beheer van onze beleggingen. De belangrijkste materiële ESG-factoren en de focus op het creëren van een positieve impact zijn daarom opgenomen in de gehele investeringscyclus.

A. Impact

Om de impact die Meewind bereikt met haar investeringen concreet te maken is een aantal specifieke elementen benoemd aan de hand waarvan de prestatie van Meewind kan worden gemonitord, gerapporteerd en waar nodig bijgestuurd.

In onderstaande tabel zijn de Kritische Prestatie Indicatoren (KPI's) opgenomen aan de hand waarvan we de impact van onze investeringen en de prestatie van Meewind als fondsbeheerder meten.

KPI	Toelichting
Type impactcategorie	Duurzame elektriciteit, duurzame warmte, duurzame gassen, distributie, flexibiliteit, duurzame gebouwen en duurzame mobiliteit
Klimaat Akkoord bijdrage	Bijdrage aan (sector)doelen vanuit het Klimaatakkoord
Bereik	Bereik van investering (bijv. aantallen klanten, laadpalen, tanklocaties, huishoudens)
Totale hoeveelheid vermeden CO ₂ per jaar	Hoeveelheid uitstoot in CO ₂ per jaar van het alternatief (industriestandaard)
Totale hoeveelheid opgewekte duurzame energie	Hoeveelheid opgewekte duurzame energie
Aantal participanten van de fondsen van Meewind	De bijdrage aan het maatschappelijk draagvlak vanuit Meewind
Multiplier effect	De hoeveelheid extra investeringen die zijn aangetrokken van andere partijen, voor elke euro die Meewind investeert



B. Milieu, sociaal en bestuur (ESG)

Op het gebied van milieu, sociaal en bestuur (ESG) werken we met een set KPI's aan de hand waarvan we de projecten en bedrijven waarin we investeren monitoren. Niet alle ESG factoren zijn geschikt om toegepast te worden op de investeringen in zowel projecten als bedrijven. Zo heeft de entiteit waar een project als een windpark zich in bevindt geen personeel in dienst waardoor er geen noodzaak is voor een gedragscode voor personeel. Bij het uitvragen, monitoren en rapporteren hierover zal hier rekening mee worden gehouden. Concreet verwachten we van bedrijven met meer dan 10 FTE dat zij over indicatoren ten aanzien van sociaal en bestuur relevante informatie verzamelen.

KPI	Toelichting
Herbruikbaarheid / circulariteit	Strategie en/of beleid rondom verhogen herbruikbaarheid van materialen en onderdelen van het project
Vergunningen	De naleving van de gestelde eisen uit de benodigde vergunning(en) van een project
Maatschappelijk draagvlak in directe omgeving	De status van het maatschappelijk draagvlak in de directe omgeving van een project
Gedragscode	Aanwezigheid van een gedragscode voor medewerkers
Data privacy en beveiliging	Aanwezigheid van een beleid rondom data privacy en beveiliging
Gedragscode voor leveranciers	Aanwezigheid van een gedragscode voor leveranciers
Toezichthoudend orgaan	Aanwezigheid van een toezichthoudend orgaan bij de onderneming
Personeelsvertegenwoordiging	Aanwezigheid van personeelsvertegenwoordiging bij de onderneming

C. Duurzaamheidsrisico's

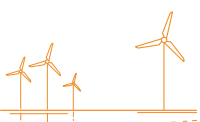
Een duurzaamheidsrisico wordt in de SFDR gedefinieerd als “een milieu-, sociale of bestuur gebeurtenis of omstandigheid die, indien deze zich voordoet, een daadwerkelijke of potentiële materiële negatieve impact heeft op de waarde van de investering”. Duurzaamheidsrisico's gaan hierbij vooral om wat voor effect de risico's zouden kunnen hebben op de (waarde van) investeringen van Meewind (outside-in) i.p.v. wat Meewind bijvoorbeeld doet om potentiële klimaatrisico's te verminderen door bij te dragen aan de energietransitie (inside-out).

Meewind heeft de meest relevante duurzaamheidsrisico's voor haar investeringen geïdentificeerd aan de hand van E, S en G onderwerpen:

1. Milieurisico's zoals ecologische risico's in verband met CO₂ uitstoot.
2. Sociale risico's zoals risico's met betrekking tot politieke ontwikkelingen en het sociaal draagvlak van projecten.
3. Bestuurlijke risico's zoals risico's in verband met privacy en beveiliging van gegevens.

Meewind heeft duurzaamheidsrisico's onderverdeeld in drie hoofdcategorieën: fysiek, transitie en reputatierisico's. Er is per risico geïdentificeerd wat de aard is van het risico ('risk driver'), hoe groot de kans is (bijv. hoog, middel, laag) en wat de impact (gevolgen) is per risico. Daarnaast is er bepaald wat de bereidheid en mitigatiemogelijkheden zijn.

Meewind overweegt de SFDR **Principal Adverse Impact (PAI's)** niet op entiteitsniveau. Een toelichting **waarom niet** en **wanneer** wordt verwacht de PAI's wel te overwegen is te vinden op de Meewind website.



4. Duurzaamheid in het investeringsproces

Het duurzaamheidsbeleid is een dagelijks onderdeel van het investeringsproces van Meewind. Daarbij zijn de verschillende onderdelen van dit beleid integraal opgenomen in de afwegingen voorafgaand aan een investering, het investeringsbesluit en de beheerfase van de investering.

A. Voorafgaand aan de investering

Elke potentiële investering wordt voorafgaand aan de investering beoordeeld op een aantal elementen om te borgen dat het project in lijn is met zowel het overkoepelende Meewind duurzaamheidsbeleid als fonds specifieke eigenschappen en criteria.

I. Impactdoelstelling

Voordat een investering plaatsvindt, moet worden vastgesteld dat deze voldoet aan de duurzame beleggingsdoelstelling van Meewind. Dit kan o.a. door te vallen onder één van de investering categorieën zoals genoemd in hoofdstuk 2. Beleggingen die geen duurzame doelstelling hebben passen niet binnen de fondsclassificatie van SFDR Artikel 9, en worden niet gedaan.

II. Duurzaamheidsrisico's

Potentiële en nieuwe investeringen worden daarna gescreend aan de hand van de geformuleerde duurzaamheidsrisico's. De duurzaamheidsrisico's zijn onderdeel van de algemene risico analyse en due diligence van elke nieuwe investering. Op basis van deze analyse worden verschillende (impact) KPI's opgesteld die kunnen dienen als meet- en sturingsmechanisme voor de portfolio bedrijven en projecten. De gekozen KPI's hangen af van verschillende factoren waaronder bijvoorbeeld het soort investering en de doelstelling van het bedrijf of project. Meewind heeft hiervoor een beoordelingsraamwerk ontwikkeld. Als de risicoanalyse aantoont dat er een te hoog of niet-mitigeerbaar risico aan een investering zit, zal kritisch worden geëvalueerd of/waarom de investering desondanks zou moeten worden gedaan.

III. Do No Significant Harm (DNSH)

Vanuit de SFDR geldt er een aantal eisen aan de classificatie van een fonds als zijnde artikel 9. Eén daarvan is het constateren dat een investering geen

significante schade toebrengt aan één van de Principal Adverse Impacts (PAI's) en goede bestuurspraktijken kan waarborgen. De manier waarop dit wordt beoordeeld kan voor investeringen in ondernemingen anders zijn dan bij een investering in een project(vennootschap).

IV. Goede bestuurspraktijken

In overeenstemming met de SFDR belegt Meewind alleen in entiteiten die voldoen aan de principes van goed bestuur zoals gedefinieerd in de SFDR.

Goede bestuurspraktijken zijn cruciaal voor de lange-termijn waarde en de risicomitigatie van een portfolio bedrijf. Meewind stuurt daarom actief op goede bestuurspraktijken door middel van een checklist met relevante factoren. Naleving van deze checklists voor goed bestuur is verplicht en zal in alle portfolio's en aandeelhoudersovereenkomsten worden opgenomen. Potentiële risico's met betrekking tot goed bestuur dienen te worden geïdentificeerd en plannen ter mitigatie worden opgesteld.

B. Het investeringsbesluit

Het investeringsbesluit wordt door het fondsmanagement genomen op basis van een integrale afweging van de doelstellingen, risico's en de rendementsverwachting van de investering. Hierbij is expliciet aandacht voor de impact, duurzaamheid en goede bestuurspraktijken (waar relevant) die daarbij van doorslaggevende waarde zijn.

C. Beheerperiode

Na de investering volgt de beheerperiode. Het doel van deze fase is het optimaliseren van de waarde per portfolio bedrijf of project en het sturen op de verschillende relevante (ESG) onderwerpen. Als thematische investeerder verwacht Meewind van haar portfolio bedrijven dat goede bestuurspraktijken en relevante ESG-onderwerpen worden gewaarborgd.



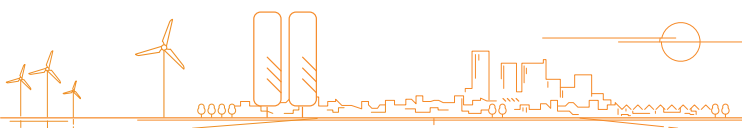
Meewind overweegt de Principal Adverse Impacts op fonds niveau, wat betekent dat er een jaarlijkse informatie uitvraag plaatsvindt voor alle portfolio-bedrijven en projecten waarin relevante informatie rondom de (geselecteerde) PAI's wordt opgevraagd.

Als onderdeel van het streven naar transparantie zal Meewind in de toekomst jaarlijks rapporteren over de ESG- en PAI-prestaties van onze interne activiteiten en die van haar deelnemingen. De informatie uitvraag vindt plaats in de vorm van een survey en vraagt om zowel kwantitatieve gegevens (voor feitelijke prestaties) en kwalitatieve gegevens (voor inzicht in strategie, beleid en procedures). Dit dient als belangrijke input voor het periodieke verslag.

De resultaten van de informatie uitvraag worden jaarlijks gerapporteerd en geëvalueerd. Per investering vormen de bevindingen de basis om met het management in gesprek te gaan over strategische plannen en acties tot verbetering van (niet-financiële) prestaties.

Er vindt tijdens de beheerperiode tevens een periodieke herziening van de duurzaamheidsrisico's plaats waarbij de ontwikkeling in en relevantie van de risico's wordt besproken als onderdeel van het risk assessment over de bestaande fondsen welke elke iedere drie maanden plaatsvindt.

Daarnaast bekijkt Meewind per investering wat het zelf kan bijdragen aan de onderneming of het project. Dit kan in de vorm van het leveren van (sector) kennis, netwerk of assistentie met het creëren van maatschappelijk draagvlak.



5. Duurzaamheid binnen Meewind

Meewind streeft ernaar de impact- en ESG onderwerpen te integreren in zowel haar beleggingsactiviteiten als haar eigen activiteiten. Om verantwoord ondernemen binnen de eigen organisatie te waarborgen, opereert Meewind als volgt op de verschillende ESG-onderwerpen:

A. Milieu (Environment)

Meewind probeert haar ecologische voetafdruk zo veel mogelijk te minimaliseren als onderdeel van onze ambitie om een CO₂-neutrale beleggingsmaatschappij te worden. Dit wordt o.a. gedaan door de volgende activiteiten:

- **Mobiliteit:** Om de impact van het zakelijke en woon-werkverkeer te verminderen hebben onze werknemers een elektrische auto als vervoersmiddel ter beschikking. Daarnaast moedigen we werknemers aan om met het openbaar vervoer te komen wanneer dit mogelijk is.
- **Kantoor:** Meewind streeft naar een zo energieneutraal en duurzaam mogelijk kantoor, door zonnepanelen op het dal, het afnemen van duurzame elektriciteit en (bos) gecompenseerd gas.

B. Sociaal (Social)

Onderwerpen als ontwikkeling van medewerkers, diversiteit, welzijn, gezondheid en veiligheid op het werk zijn belangrijk voor Meewind. Er wordt op deze onderwerpen gestuurd door de volgende activiteiten:

- **Diversiteit & inclusie:** Meewind streeft naar een diverse samenstelling van haar personeelsbestand en naar een inclusieve organisatie. Er is behoefte aan een diversiteit aan zienswijzen. Verschillende perspectieven, achtergronden en inzichten kunnen namelijk de denkkraft van Meewind vergroten. We zoeken naar medewerkers van verschillende leeftijd, levensfase, geslacht of herkomst. Daarbij streeft Meewind bij nieuwe invulling van functies naar een toename van het aandeel vrouwen tot een evenwichtige verdeling is bereikt op alle niveaus.
- **Werknemer welzijn en ontwikkeling:** Meewind streeft naar blijve en gezonde medewerkers. We besteden aandacht aan de vijf factoren die van belang zijn voor dit welzijn: fysiek, financieel, emotioneel, sociaal en carrière. Meewind is een

kleine organisatie waarin onderling contact belangrijk is en de duurzame missie ons leidt. We zoeken naar en stimuleren gedeelde waarden via periodieke teambijeenkomsten en in teamactiviteiten.

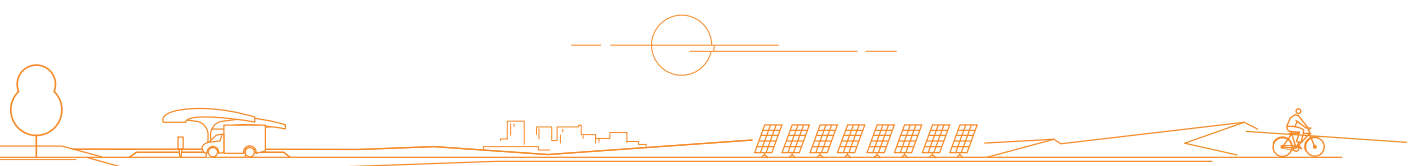
Persoonlijke ontwikkeling van de medewerkers wordt gestimuleerd door dit expliciet een plek te geven in jaardoelen en periodieke voortgangsgesprekken, en waar nuttig gerichte training of opleiding te faciliteren.

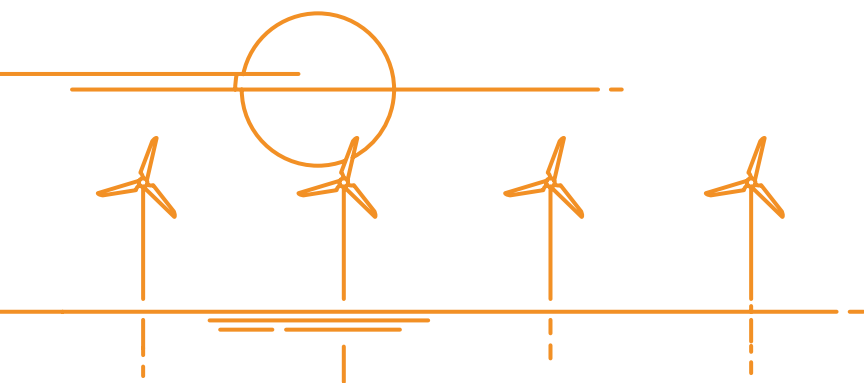
Meewind streeft voor haar medewerkers naar een evenwichtige balans tussen werk en privé. Bij Meewind kan parttime worden gewerkt, is ruimte voor opleiding en ouderschapsverlof wordt financieel gefaciliteerd.

- **Maatschappelijk draagvlak:** Meewind is ooit gestart met als een van de kerndoelstellingen om maatschappelijk draagvlak te creëren voor de energietransitie. Dit is nog altijd een van de pijlers waarop de missie van Meewind is gestoeld. Hiertoe betreft Meewind particuliere beleggers bij het investeren in de energietransitie, waarmee betrokkenheid en financieel rendement als effect wordt beoogd. We doen dit onder het motto dat beleggen bij Meewind 'nuttig, leuk en informatief' moet zijn.

C. Bestuur (Governance)

- **Bedrijfsethiek en corruptiebestrijding:** Meewind handhaaft hoge normen van eerlijkheid en integriteit in al haar activiteiten door processen in te voeren die deze normen waarborgen.
- **Verantwoordelijk belastinggedrag:** De kern van ons beleid is dat de fiscale aspecten altijd begrijpelijk, beheersbaar en uitlegbaar zijn. Fiscaliteit is voor ons geen drijvende factor in het ondernemen. We zoeken niet de randen van de wetgeving op. We zijn dus terughoudend met het fiscaal structureren.





meewind