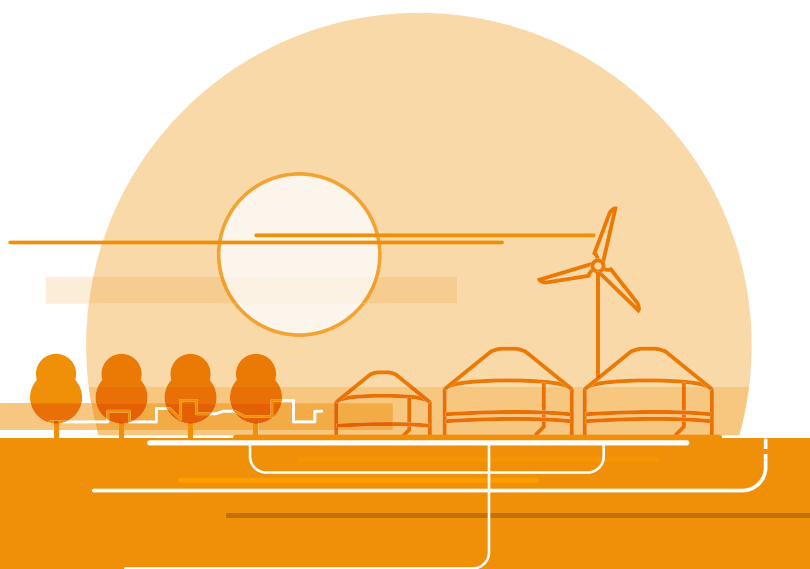


# Energie Transitiefonds

HALFJAARVERSLAG 2023



meewind

# Inhoudsopgave

<b>Algemene informatie</b> .....	<b>3</b>
<b>Profiel</b> .....	<b>4</b>
<b>Meerjarenoverzicht kerncijfers</b> .....	<b>5</b>
<b>Verslag van de beheerder</b> .....	<b>6</b>
<b>Halfjaarrekening 2023</b> .....	<b>18</b>
<b>Balans per 30 juni 2023</b> .....	<b>19</b>
<b>Winst- en verliesrekening</b> .....	<b>20</b>
<b>Kasstroomoverzicht</b> .....	<b>21</b>
<b>Toelichting behorende tot de halfjaarrekening</b> .....	<b>22</b>
Algemeen .....	22
Algemene waarderings-grondslagen.....	22
Grondslagen voor de waardering van activa en passiva .....	23
Grondslagen voor de resultaatbepaling.....	24
Grondslagen voor het kasstroomoverzicht.....	25
Verbonden partijen.....	25
Gebeurtenissen na balansdatum .....	25
<b>Toelichting op de balans</b> .....	<b>26</b>
<b>Toelichting op de winst-en verliesrekening</b> .....	<b>30</b>
<b>Risicoparagraaf</b> .....	<b>34</b>
<b>Overige gegevens</b> .....	<b>37</b>

---

In geval van verschillen of inconsistenties tussen de op deze site opgenomen teksten en cijfermatige opstellingen en die in de originele jaarstukken, prevaleert de laatste.

---

# Algemene informatie

## Beheerder

Seawind Capital Partners B.V.  
KvK-nummer: 34080682  
Kruisweg 22-24  
2011 LC Haarlem  
[www.meewind.nl](http://www.meewind.nl)

## Directieleden Beheerder

- W.J. Smelik
- J. Smelik
- C.B. van Kooten

## Bewaarder

Apex Depository Services B.V.  
Van Heuven Goedhartlaan 935A  
1181 LD Amstelveen

## Juridisch Eigenaar

Stichting Juridisch Eigendom  
Energie Transitiefonds  
P/A IQ EQ Custody B.V.  
Hoogoorddreef 15  
1101 BA Amsterdam

## Bestuurder Juridisch Eigenaar

IQ EQ Custody B.V.  
Hoogoorddreef 15  
1101 BA Amsterdam

## Toezichthouders

Autoriteit Financiële Markten  
Vijzelgracht 50  
1017 HS Amsterdam

De Nederlandsche Bank  
Spaklerweg 4  
1096 BA Amsterdam

## Administrateur

IQ EQ Financial Services B.V.  
Hoogoorddreef 15  
1101 BA Amsterdam

## Accountant

KPMG Accountants N.V.  
Weena 650  
3012 CN Rotterdam

## Fiscaal adviseur

Meijburg & Co Belastingadviseurs  
Laan van Langerhuize 9  
1186 DS Amstelveen

## Externe compliance officer

A. van der Heiden RA  
Rotondeweg 22 1261  
BG Blaricum

## Bank

ABN AMRO Bank N.V.  
Gustav Mahlerlaan 10  
1082 PP Amsterdam

## Onafhankelijke waarderinganalyse

Deloitte Financial Advisory B.V.  
Gustav Mahlerlaan 2970  
1081 LA Amsterdam

# Profiel

## Juridische status

Het Energie Transitiefonds is een fonds voor gemene rekening en heeft derhalve geen rechtspersoonlijkheid. Het fonds is gestructureerd als closed-end fonds.

## Fiscale status

Het fonds kwalificeert als fiscaal transparant voor de Wet op de vennootschapsbelasting. Dit houdt in dat het fonds niet onderworpen is aan vennootschapsbelasting maar dat de resultaten uit het fonds worden toegerekend aan de participanten.

## Structuur

Het fonds is een alternatieve beleggingsinstelling (abi). Een abi is een:

- Instelling voor collectieve belegging, die
- Bij een reeks beleggers kapitaal ophaalt,
- Om dit overeenkomstig een bepaald beleggingsbeleid,
- In het belang van deze beleggers te beleggen, en
- Niet vergunning plichtig is uit hoofde van ICBE-richtlijn (2009/65/EG).

Beheerder Seawind Capital Partners B.V. (hierna: 'de beheerder') beschikt over een vergunning als bedoeld in artikel 2:65 van de Wet op het financieel toezicht (Wft).

## Juridisch Eigenaar

Stichting Juridisch Eigendom Energie Transitiefonds is juridisch eigenaar van alle activa die tot het fonds behoren, dit is haar enige statutaire doel. Alle activa die deel uitmaken of zullen uitmaken van het fonds zijn, respectievelijk worden, op eigen naam verkregen door de stichting, voor rekening en risico van de participanten. Het bestuur van de stichting wordt gevormd door IQ EQ Custody B.V.

## Bewaarder

Apex Depositary Services B.V. treedt op als bewaarder van het fonds. De bewaarder houdt toezicht op de activiteiten van de beheerder teneinde de participanten in het fonds te beschermen. De beheerder heeft met de bewaarder een schriftelijke overeenkomst gesloten waarin de uitvoering van de taken is omschreven. Op hoofdlijnen bevat deze overeenkomst de volgende taken: controle van kastromen, bewaring (nagaan of het fonds eigenaar is van de activa) en toezichhoudende taken.

## Looptijd

Het Energie Transitiefonds is gevormd op 7 december 2018 en aangegaan voor een bepaalde tijd, zijnde een initiële periode van 20 jaar.

## Toezicht

Het fonds valt onder wettelijk toezicht van de Autoriteit Financiële Markten (AFM) en De Nederlandsche Bank (DNB). De beleggingsinstelling is opgenomen in het register zoals bedoeld in artikel 1:107 Wft.

## Verhandelbaarheid

Participaties in het Energie Transitiefonds zijn niet verhandelbaar en kunnen alleen door de beheerder worden ingekocht indien er voldoende liquide middelen beschikbaar zijn. Beleggers kunnen hierdoor mogelijk pas aan het einde van de looptijd uittreden. Er zijn geen mogelijkheden om participaties aan derden over te dragen, anders dan deze ter inkoop aan te bieden aan de beheerder van het fonds.

## Doelstelling

Het doel van het fonds is investeren in ondernemingen die zich richten op de ontwikkeling, realisatie en exploitatie van projecten gericht op het reduceren van broeikasgassen in de atmosfeer teneinde de wereldwijde opwarming van de aarde en de verandering van het klimaat te beperken en de participanten in de opbrengst van deze beleggingen te laten delen.

## Beheerkosten

De beheerder brengt een vaste beheervergoeding in rekening voor beheer van het fondsvermogen. De beheervergoeding bedraagt gedurende de hele looptijd 0,1% per maand, berekend over het nominaal ingelegd vermogen ultimo maand.

## Prospectus

Voor het fonds is een prospectus opgesteld met informatie over het fonds, de kosten en de risico's. Dit document is kosteloos verkrijgbaar ten kantore van de beheerder en tevens gepubliceerd op de website [www.meewind.nl](http://www.meewind.nl).

# Meerjarenoverzicht kerncijfers

<b>Kerncijfers</b>					
	<b>30-06-2023</b>	<b>2022</b>	<b>2021</b>	<b>2020</b>	<b>2019</b>
Fondsvermogen (x €1.000)	117.341	101.875	78.867	76.308	41.649
Aantal participaties	83.926	80.842	73.625	72.247	37.671
Intrinsieke waarde per participatie (in €)	1.398,1561	1.260,1833	1.071,2031	1.056,2106	1.105,6098
Nettoresultaat (x € 1.000)	11.479	14.456	1.050	-669	2.135
<b>Rendementsoverzicht per participatie (in €)</b>					
	<b>30-06-2023</b>	<b>30-06-2022</b>	<b>30-06-2021</b>	<b>30-06-2020</b>	<b>30-06-2019</b>
Opbrengst uit beleggingen	-	0,20	0,18	0,32	-
Waardeveranderingen van beleggingen	150,60	116,68	-29,81	-30,46	129,49
Overige opbrengsten	3,91	1,47	2,23	19,58	51,14
<b>Brutoresultaat per participatie</b>	<b>154,52</b>	<b>118,35</b>	<b>-27,40</b>	<b>-10,56</b>	<b>180,63</b>
Beheerkosten	-6,49	-6,39	-6,39	-6,72	-6,30
Overige kosten	-8,61	-4,60	-4,60	-26,31	-64,80
<b>Nettoresultaat per participatie</b>	<b>139,42</b>	<b>107,36</b>	<b>-38,39</b>	<b>-43,59</b>	<b>109,53</b>
Dividend per participatie (€)	-	-	-	28,50	-
Rendement van het fonds**	10,95%	9,96%	-3,57%	-4,16%	10,98%
Lopende kosten factor***	0,85%	0,85%	0,85%	0,80%	1,24%

\*Uitgaande van het gemiddeld aantal uitstaande participaties over de verslagperiode. Het gemiddeld aantal participaties is berekend op maandbasis.

\*\*In procenten van het fondsvermogen.

\*\*\*Op basis van het gemiddeld fondsvermogen.

# Verlag van de beheerder

## Algemeen

Hierbij brengen wij verslag uit over de eerste helft van 2023 van het Energie Transitiefonds dat de periode van 1 januari 2023 tot en met 30 juni 2023 omvat.

De beleggingsinstelling heeft geen medewerkers in dienst. De directie wordt gevoerd door de beheerder Seawind Capital Partners B.V., gevestigd te Haarlem. In de verslagperiode is de samenstelling van de directie van de beheerder ongewijzigd gebleven.

Meer informatie over het Energie Transitiefonds vindt u op de website [www.meewind.nl](http://www.meewind.nl), het prospectus en het essentiële-informatiedocument. Waar het de fondsvoorwaarden betreft zijn de voorwaarden in het prospectus leidend.

## Doelstelling

De doelstelling van het fonds is het direct of indirect verschaffen van risicodragend kapitaal, in de vorm van (achtergestelde) leningen of eigen vermogen, aan portfoliounternehmensen die zijn gevestigd in de Europese Unie of het Verenigd Koninkrijk en welke zich bezighouden met de ontwikkeling, realisatie en exploitatie van projecten gericht op het reduceren van broeikasgassen in de atmosfeer teneinde de wereldwijde opwarming van de aarde en de verandering van het klimaat te beperken en de participanten in de opbrengst van deze beleggingen te laten delen.

## Beleggingsbeleid

Het fonds zal uitsluitend beleggen in ondernemingen in de Europese Unie of het Verenigd Koninkrijk die trachten een bijdrage te leveren aan het onomkeerbaar en stapsgewijs terugdringen van emissies van broeikasgassen teneinde de wereldwijde opwarming van de aarde en de verandering van het klimaat te beperken. Het fonds investeert hoofdzakelijk in het risicodragend kapitaal van deze ondernemingen door middel van leningen en eigen vermogen. Dit betreffen veelal achtergestelde leningen welke tweederangs zekerheden bevatten. De beheerder zal invloed van betekenis in de ondernemingen proberen te vermijden. De beheerder heeft niet de intentie om actieve (beleids)invloed op en in de ondernemingen waarin zij participeert uit te oefenen.

## Structuur

Het fonds is een alternatieve beleggingsinstelling (abi). Een abi is een:

- instelling voor collectieve belegging, die
- bij een reeks beleggers kapitaal ophaalt,
- om dit overeenkomstig een bepaald beleggingsbeleid,
- in het belang van deze beleggers te beleggen, en
- niet vergunningplichtig is uit hoofde van ICBE-richtlijn (2009/65/EG).

Beheerder Seawind Capital Partners B.V. (hierna: 'de beheerder') beschikt over een vergunning als bedoeld in artikel 2:65 van de Wet op het financieel toezicht (Wft).

## Juridisch Eigenaar

Stichting Juridisch Eigendom Energie Transitiefonds is juridisch eigenaar van alle activa die tot het fonds behoren, dit is haar enige statutaire doel. Alle activa die deel uitmaken of zullen uitmaken van het fonds zijn, respectievelijk worden, op eigen naam verkregen door de stichting, voor rekening en risico van de participanten. Het bestuur van de stichting wordt gevormd door IQ EQ Custody B.V.

## Bewaarder

APEX Depositary Services B.V. (voorheen: Darwin Depositary Services B.V.) treedt op als bewaarder van het fonds. De bewaarder houdt toezicht op de activiteiten van de beheerder teneinde de participanten in het fonds te beschermen. De beheerder heeft met de bewaarder een schriftelijke overeenkomst gesloten waarin de uitvoering van de taken is omschreven. Op hoofdlijnen bevat deze overeenkomst de volgende taken:

### 1. Controle van kasstromen

- Controle of de kasstromen van het fonds verlopen volgens het bepaalde in de AIFMD, de uitvoeringsverordening, daarop gebaseerde Europese en Nederlandse wetgeving en de daarop betrekking hebbende richtsnoeren van de ESMA en beleidsregels van de AFM, waarbij deze regelgeving van tijd tot tijd kan worden gewijzigd en door andere regelgeving kan worden vervangen;

### 2. Bewaring

- Bewaarneming van financiële instrumenten van het fonds als bedoeld in artikel 21 lid 8 a AIFMD en in de uitvoeringsverordening;

- Nagaan of het fonds eigenaar is van andere activa dan hierboven omschreven en het bijhouden van het register van die andere activa als bedoeld in artikel 21 lid 8 b AIFMD en in de uitvoeringsverordening;

### 3. Toezichhoudende taken

- Controle of de berekening van de intrinsieke waarde van de participaties geschiedt volgens de bewaarder regelgeving, het prospectus en eventuele andere documenten van het fonds;
- Controle of participanten bij uitgifte het juiste aantal participaties ontvangen en of er bij inkoop en uitgifte wordt afgerekend tegen de juiste intrinsieke waarde volgens bewaarder regelgeving, het prospectus en eventuele andere documenten van het fonds;
- Controle of de beheerder zich houdt aan het in het prospectus en eventuele andere documenten van het fonds verwoorde beleggingsbeleid;
- Controle of de opbrengsten van het fonds een bestemming krijgen overeenkomstig het prospectus en eventuele andere documenten van het fonds;
- Controle of bij transacties met activa van het fonds de tegenwaarde binnen de gebruikelijk termijnen wordt voldaan.

### Fiscale aspecten

Hieronder volgt een korte behandeling van de meest relevante fiscale aspecten van het participeren in het fonds, uitgaande van de huidige stand van zaken met betrekking tot wet- en regelgeving en jurisprudentie, met uitzondering van bepalingen die met terugwerkende kracht worden ingevoerd.

### Vennootschapsbelasting

Het fonds kwalificeert als fiscaal transparant voor de Wet op de vennootschapsbelasting 1969. Dit houdt in dat het fonds niet onderworpen is aan vennootschapsbelasting maar dat de resultaten uit het fonds worden toegerekend aan de participanten naar rato van het belang in het fonds.

### Dividendbelasting

Het fonds kwalificeert als fiscaal transparant voor de Wet op de dividendbelasting 1965. Dit houdt in dat het fonds geen dividendbelasting inhoudt over de uit te keren dividenden. Indien het fonds zelf dividenden ontvangt waarop dividendbelasting wordt ingehouden, is deze belasting toerekenbaar aan de participanten naar rato van het belang in het fonds.

### Omzetbelasting

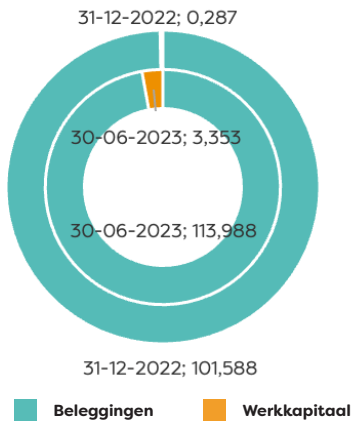
Over de door het fonds te betalen kosten en vergoedingen – onder andere de beheervergoeding uitgezonderd – dient in beginsel omzetbelasting te worden betaald.

## Financiële ontwikkelingen boekjaar

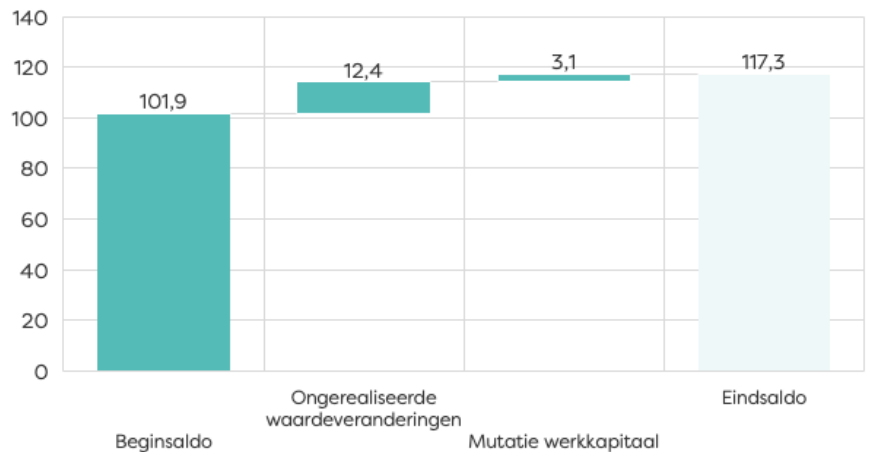
### Fondsvermogen

Medio 2023 bedraagt het fondsvermogen € 117,3 miljoen (ultimo 2022: € 101,9 miljoen) bestaande uit beleggingen € 114,0 miljoen<sup>1</sup> (ultimo 2022: € 101,6 miljoen) en werkkapitaal € 3,4 miljoen (ultimo 2022: € 0,3 miljoen) waarvan € 4,3 miljoen liquide middelen (ultimo 2022: € 9,1 miljoen). Ten opzichte van de eerste helft van 2022 is de netto kasstroom uit financieringsactiviteiten (saldo toetredingen en uittredingen) toegenomen. De samenstelling van het fondsvermogen en de belangrijkste mutaties zullen hierna worden toegelicht.

### Samenstelling fondsvermogen



### Mutatie fondsvermogen



In de verslagperiode is geen sprake geweest van aankopen, verkopen of gerealiseerde waardeveranderingen. Wel is het besluit genomen om de bestaande investering in Leap24 met € 5 miljoen uit te breiden tot € 20 miljoen. Dit aanvullend bedrag zal in de tweede helft van 2023 worden geïnvesteerd.

### Ongerealiseerde waardeveranderingen

De ongerealiseerde waardeveranderingen van in totaal € 12,4 miljoen (H1 2022: € 8,7 miljoen) hebben grotendeels betrekking op de aandelen in Energie Concurrent BV (hierna: 'Greenchoice'), de houdstermaatschappij van 70% van de aandelen in Greenchoice (€ 12,0 miljoen). Het surplus kan worden verklaard door LEAP24 (€ 0,4 miljoen). Deze resultaten zullen in de toelichting op de winst- en verliesrekening van context worden voorzien.

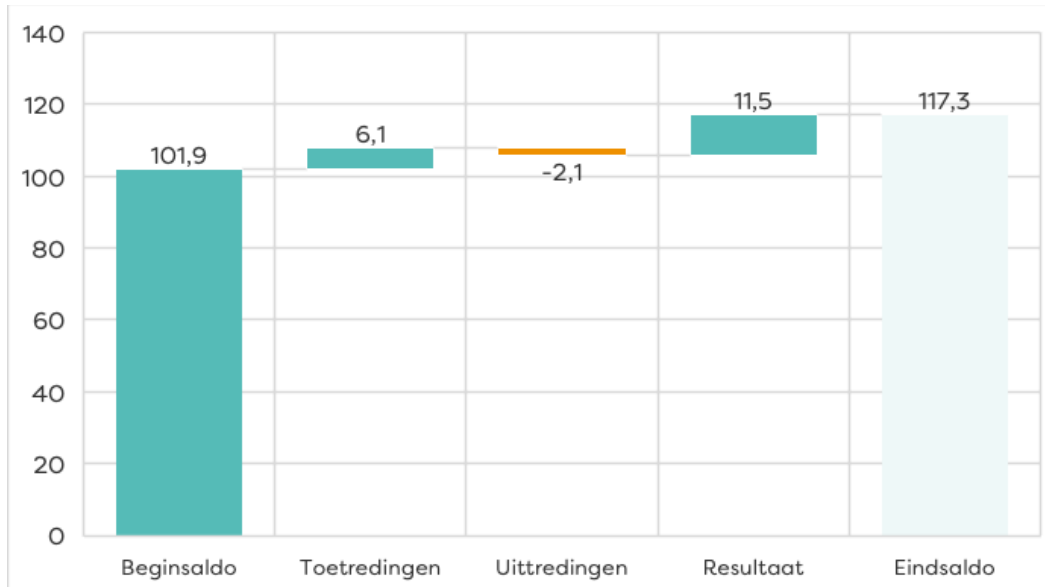
<sup>1</sup> Een overzicht van de beleggingsportefeuille is in de bijlage van het halfjaarsverslag opgenomen.



## Mutatie werkkapitaal

De mutatie werkkapitaal kan worden verklaard door een afname van vorderingen (€ 0,02 miljoen), liquide middelen (€ 4,8 miljoen) en kortlopende schulden (€ 7,9 miljoen). De kortlopende schulden zijn sterk gedaald doordat het fonds aan de nog uitstaande investeringsverplichting jegens LEAP24 heeft voldaan (€ 7,5 miljoen). De liquide middelen bedragen € 4,3 miljoen (ultimo 2022: € 9,1 miljoen) en staan ter vrije beschikking van het fonds. De liquiditeit ten opzichte van het fondsvermogen bedraagt medio 2023 3,7% (ultimo 2022: 9,0%). De post kortlopende schulden bestaat grotendeels uit toetredingen van (nieuwe) participanten; de ontvangen gelden zijn begin juli 2023 aangewend voor de uitgifte van participaties in het fonds.

## Mutatie fondsvermogen

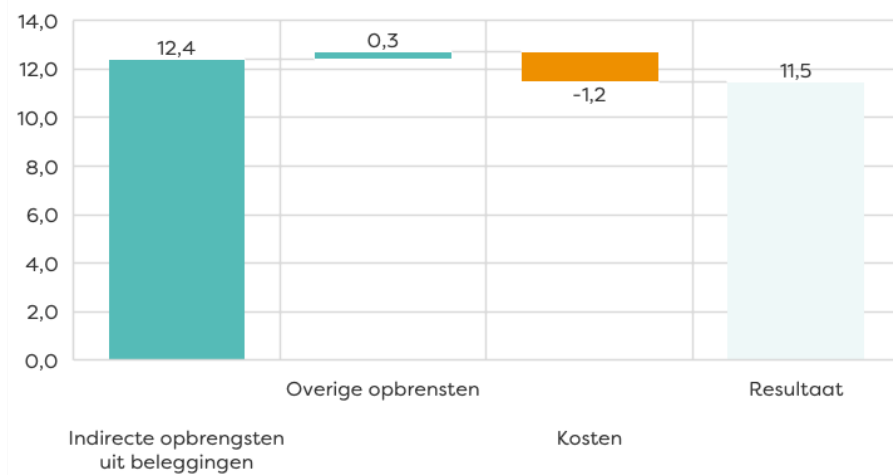


In de verslagperiode is het fondsvermogen toegenomen met € 15,5 miljoen (H1 2022: € 11,1 miljoen) door de uitgifte en inkoop van participaties en het resultaat over de eerste helft van 2023. In totaal is er voor € 6,1 miljoen (H1 2022: € 5,0 miljoen) aan participaties uitgegeven en voor € 2,1 miljoen (H1 2022: € 1,9 miljoen) aan participaties ingekocht. Medio 2023 bedraagt het aantal participanten in het fonds 9.404 (ultimo 2022: 9.327). Het resultaat over de eerste helft van 2023 zal hierna verder worden toegelicht.

## Resultaat van het fonds

Het resultaat over de eerste helft van 2023 bedraagt € 11,5 miljoen (H1 2022: € 8,7 miljoen). Hiermee is een beleggingsrendement gegenereerd van 10,95% (H1 2022: 9,96%). De belangrijkste posten zullen hierna worden toegelicht.

## Resultaat



## Directe opbrengsten uit beleggingen

In de verslagperiode is geen sprake geweest van directe opbrengsten uit beleggingen.

## Indirecte opbrengsten uit beleggingen

De indirecte opbrengsten uit beleggingen van € 12,4 miljoen (H1 2022: € 8,7 miljoen) bestaan enkel uit ongerealiseerde waardeveranderingen. De ongerealiseerde waardeveranderingen zijn behaald op Greenchoice (€ 12,0 miljoen) en LEAP24 (€ 0,4 miljoen). Het resultaat van Greenchoice zal hieronder nader worden toegelicht.

## Greenchoice

De onderneming heeft het eerste halfjaar van 2023 positief kunnen afronden door met name een hogere brutomarge op elektriciteit en gas. De hogere brutomarge is het resultaat van een combinatie van factoren zoals lagere kosten voor onbalans en shaping, het voorspellen van de vraag naar energie en het anticiperen op de ontwikkeling van energieprijzen.

De onderneming heeft na afloop van de verslagperiode, in juli 2023, dividend over boekjaar 2022 uitgekeerd. De liquide middelen zullen worden gebruikt om de investering in LEAP24 uit te breiden.

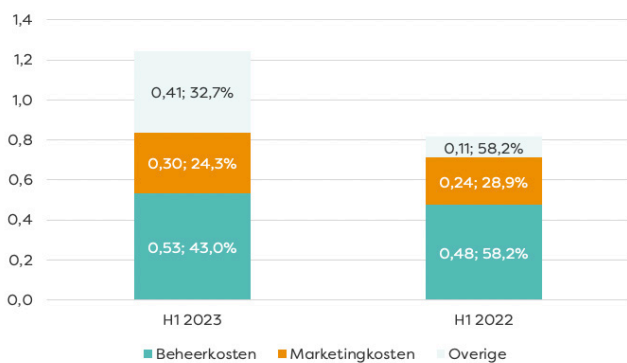
## Overige opbrengsten

De overige opbrengsten van € 0,3 miljoen (H1 2022: € 0,1 miljoen) bestaan uit emissie inkomsten van € 0,17 miljoen (H1 2022: € 0,11 miljoen) en provisies van € 0,15 miljoen (H1 2022: € 0,00) die het fonds heeft ontvangen. De stijging van de emissie inkomsten van het fonds is het resultaat van een toename van de uitgifte van participaties.

## Kosten

De kosten van het fonds kunnen fluctueren op basis van verschillende factoren zoals bijvoorbeeld vermogen onder beheer, gemiddelde intrinsieke waarde van het fonds, aantal participanten, uitgifte en inkoop van participaties en veranderingen in wet- en regelgeving. In de verslagperiode zijn de totale kosten van het fonds gestegen naar € 1,2 miljoen (H1 2022: € 0,8 miljoen). Op basis van een gemiddelde intrinsieke waarde van het fonds van € 108,3 miljoen (H1 2022: € 83,1 miljoen) resulteert dit in een Lopende Kosten Ratio, na aftrek van emissie inkomsten en provisies, van 0,85% (H1 2022: 0,85%). Dit is conform het percentage dat in het prospectus van het fonds is opgenomen. De belangrijkste kostenposten zullen hierna specifiek worden toegelicht.

## Kostenoverzicht



## Beheerkosten

De Beheerder brengt een vaste beheervergoeding in rekening voor het beheer van het fondsvermogen. De beheervergoeding bedraagt gedurende de hele looptijd 0,1% per maand, berekend over het nominaal ingelegd vermogen ultimo maand. In de verslagperiode is de beheervergoeding gestegen naar € 0,53 miljoen (H1 2022: € 0,48 miljoen). Dit is in lijn met de stijging van het gemiddeld geplaatst fondsvermogen.

## Marketingkosten

Om het fonds succesvol onder de aandacht te brengen van potentiële participanten en bestaande participanten te behouden voert de beheerder

van het fonds marketingactiviteiten uit. Daarnaast vallen ook kosten verbonden aan het periodiek informeren hieronder, zoals jaarverslagen, de website, kwartaalupdates, participantenbijeenkomst, et cetera onder marketingkosten. De marketingkosten worden grotendeels gedekt door emissie inkomsten die het fonds ontvangt bij de uitgifte van participaties en provisies. In de verslagperiode zijn de marketingkosten gestegen naar € 0,30 miljoen (H1 2022: € 0,24 miljoen). De marketinginspanningen van het fonds hebben geleid tot een toename van het aantal participanten met 77 en een netto stijging van het nominaal ingelegd vermogen van € 4,0 miljoen (H1 2022: € 3,2 miljoen).

## Overige kosten

De overige kosten houden onder andere verband met de vergoeding voor de administrateur, accountant, bewaarder, onafhankelijk waarderingsadvies, bestuur van de juridisch eigenaar, toezicht, fiscaal en compliance. In de verslagperiode zijn de kosten gestegen naar € 0,41 miljoen (H1 2022: € 0,11 miljoen) als gevolg van variabele vergoedingen, inflatie, nieuwe wet- en regelgeving en her-rubricering. De totale kosten zijn in lijn met de indicatie die in het prospectus is opgenomen.

## Belangrijkste risico's en onzekerheden

Investeringsinstellingen voor collectieve beleggingen zoals het fonds worden in algemene zin beschouwd als investeringen met een hoog risico. Van de participanten wordt daarom verwacht dat zij de risico's van het houden van een participatie in het fonds zoals in het prospectus is omschreven, beoordelen voordat de participaties worden gekocht, en dat zij zo nodig hun adviseur(s) raadplegen.

De waarde van de beleggingen kan zowel stijgen als dalen en de participanten krijgen mogelijk minder terug dan zij hebben ingelegd. Het is zelfs mogelijk dat de participanten hun hele inleg verliezen (100%).

## Risicobereidheid

Participanten in het fonds worden geconfronteerd met diverse risico's zoals markt-, duurzaamheids-, liquiditeits-, krediet-, IT- en geopolitieke risico's. Het fonds investeert in verschillende marktsegmenten, tijdens verschillende fasen in de levenscyclus van projecten en ondernemingen, en in verschillende technologieën (niet in R&D) voor het opwekken en distribueren van energie. De beheerder van het fonds streeft naar een goede spreiding en zal de investeringsfocus aanpassen aan veranderende marktomstandigheden. Op deze manier wordt binnen de portefeuille naar een optimale verhouding tussen het verwachte rendement en de verwachte risico's gestreefd. Het beoordelen van de

verwachte risico's en het inrichten van de portefeuille op deze omstandigheden vormen een integraal onderdeel van het beleggingsproces.

## Risicobeheer

Ten aanzien van de opzet van de administratieve organisatie en interne controle heeft de beheerder het internal control framework als uitgangspunt gekozen. In het internal control framework zijn alle kernprocessen opgenomen inclusief de belangrijkste risico's per proces. Daarnaast is hierbij aangegeven welke mate van risicobereidheid wordt gehanteerd. Voor elk van deze risico's zijn de belangrijkste controls gedefinieerd welke regelmatig worden gemonitord en getest om zekerheid te verkrijgen dat wordt voldaan aan interne en externe regelgeving. Periodiek worden op systematische wijze de significante risico's bepaald. Het bestaande stelsel van interne beheersmaatregelen mitigeert deze risico's.

De bedrijfsvoering van de beheerder, voor zover die van toepassing is op de activiteiten van het fonds, is mede gericht op het beheersen van operationele risico's. In de paragraaf 'Verklaring omtrent de bedrijfsvoering' wordt nader ingegaan op de inrichting van de bedrijfsvoering van de beheerder.

De beheerder van het fonds bewaakt met behulp van een systeem van risicobeheersmaatregelen dat het fonds in het algemeen en de beleggingsportefeuille in het bijzonder voortdurend blijven voldoen aan de randvoorwaarden en risicobereidheid zoals die in het prospectus zijn vastgelegd, aan de wettelijke kaders en aan de meer specifieke interne uitvoeringsrichtlijnen. Dergelijke richtlijnen zijn onder meer gesteld ten aanzien van de mate van spreiding van de portefeuille, de kredietwaardigheid van kredietnemers, de kwaliteit van marktpartijen waarmee zaken wordt gedaan en de liquiditeit van de beleggingen.

Zo zal een brede en goede spreiding van de beleggingen naar verwachting een dempend effect hebben op marktrisico's. Liquiditeitsrisico's kunnen worden beperkt door voldoende liquiditeit aan te houden op basis van een liquiditeitsplanning en scenario's. Belangrijke beheersmaatregelen bij duurzaamheids- en kredietrisico's vinden hun basis in een zorgvuldige investeringsevaluatie vooraf en periodiek gedurende de looptijd van de investeringen, waaronder de beoordeling van de tegenpartij en de risico- en scenarioanalyse en adequate contractuele vastlegging en nakoming van de afspraken.

## Voornaamste risico's en onzekerheden

Aan de beleggingen in het fonds zijn financiële kansen, maar ook financiële risico's verbonden. De waarde

van de participaties kan zowel stijgen als dalen en participanten in het fonds kunnen mogelijk minder terugkrijgen dan zij hebben ingelegd, in het uiterste geval kunnen zij hun gehele inleg verliezen.

## 1. Marktrisico

Marktrisico is het risico dat de waarde van de participaties en de waarde van de onderliggende investeringen wijzigen als gevolg van fluctuaties van prijzen die gelden voor het type activa waarin het fonds investeert. Marktrisico's kunnen worden beperkt door de beleggingen over diverse sectoren en/of projecten en ondernemingen te spreiden. Spreiding is dan ook het streven van de Beheerder, maar momenteel is daarvan nog beperkt sprake. De beheerder onderscheid verschillende marktrisico's waaronder renterisico, valutarisico, concentratierisico en wet- en regelgevingsrisico.

### Renterisico

De waarde van een participatie en onderliggende beleggingen kan fluctueren als gevolg van veranderingen in marktrente. Wanneer rentes dalen, is de algemene verwachting dat de marktwaarde van vastrentende leningen stijgt. Omgekeerd, wanneer rentes stijgen, is de algemene verwachting dat de marktwaarde van vastrentende leningen daalt. Tevens staan de beleggingen in aandelen indirect bloot aan renterisico. De ondernemingen waarin het fonds belegt staan namelijk mogelijk bloot aan renterisico.

### Valutarisico

Het fonds investeert in euro gedenomineerde leningen en deelnemingen. Uit dien hoofde is van een valutarisico geen sprake. De kredietnemers en deelnemingen kunnen wel met (een deel van) hun activiteiten buiten de eurozone opereren of inkopen en valuatierisico lopen. Dit resulteert in een kredietrisico voor het fonds; het risico dat een kredietnemer of deelneming als gevolg van wisselkoersverliezen niet aan haar verplichting kan voldoen, dan wel de verwachtingen niet waarmaakt, waardoor het fonds een financieel verlies te verwerken krijgt (zie kredietrisico).

### Concentratierisico

Het risico dat de waarde van een participatie en onderliggende beleggingen onevenredig zwaar afhangt van ontwikkelingen in een bepaald marktsegment, van een bepaalde technologie of individuele belegging. Als beheersmaatregel streeft de beheerder naar spreiding binnen de fondsen over verschillende investeringen, technologieën en segmenten. De relatieve zware weging van de belegging in de Energie Concurrent moet op die manier afnemen.

### **Wet- en regelgevingsrisico**

Negatieve effecten van wijziging van wet- en regelgeving zoals subsidieregelingen, vergoeding van groencertificaten, fiscale regelingen, of andere stimuleringsmaatregelen vormen een risico voor het fonds en de participanten. Als beheersmaatregel streeft de beheerder ernaar om goed geïnformeerd te zijn om op ontwikkelingen te kunnen anticiperen en waar mogelijk te kunnen mitigeren. Daarnaast streeft de beheerder naar spreiding binnen de fondsen over verschillende investeringen, technologieën en segmenten.

### **2. Duurzaamheidsrisico**

Het duurzaamheidsrisico is het risico dat een gebeurtenis of omstandigheid op ecologisch, sociaal of governance gebied, indien dit zich voordoet, een werkelijk of mogelijk wezenlijk negatief effect op de waarde van de belegging kan veroorzaken.

### **Fysiek klimaatrisico**

Als gevolg van klimaatverandering zijn er verschillende risico's die de investeringen van het fonds in waarde kunnen laten dalen. Het gaat hier bijvoorbeeld om schade door storm en overstroming, maar ook veranderende weerpatronen (zie ook weerrisico onder operationele risico's).

### **Transitierisico**

Door de energietransitie lopen de investeringen van het fonds het risico van waardedaling door veranderingen die deze transitie mogelijk moeten maken. Het gaat dan onder andere om wijzigingen in (klimaat) regelgeving en regulatie, onvoldoende capaciteit in de energie-infrastructuur (netcapaciteit), effecten op energiemarkten door wijzigingen in olie- en gasprijzen en afhankelijkheid van schaarse grondstoffen.

### **Reputatierisico**

Risico's die verbonden zijn aan negatieve publiciteit of afgenomen vertrouwen in de integriteit van het fonds door investeringen in projecten met een negatieve impact, greenwashing of onvervulde verwachtingen.

### **Sociaal risico**

Naast ecologische risico's lopen investeringen ook potentiële sociale risico's die tot waardedaling van investeringen kan leiden. Het betreft hier bijvoorbeeld het risico van negatieve impact van de bouw van projecten op de lokale bevolking, het risico van schending van mensenrechten en slechte arbeidsomstandigheden bij de productie van grondstoffen, materialen en onderdelen in de keten.

### **Governance risico**

De investeringen lopen ook risico's op het gebied van intern bestuur (governance) en beheerste en integere bedrijfsvoering.

### **3. Liquiditeitsrisico**

Het liquiditeitsrisico is het risico dat het fonds over onvoldoende liquide middelen beschikt om de lopende betalingen, waaronder de uitstaande verplichtingen aan kredietnemers, deelnemingen en uittredende participanten, te kunnen verrichten. Onder normale omstandigheden is het risico van een liquiditeitstekort beperkt. Binnen het liquiditeitsrisico wordt ook het verhandelbaarheidsrisico en het inkooprisico geïnclassificeerd.

### **Verhandelbaarheidsrisico**

Het verhandelbaarheidsrisico is het gemak waarmee het fonds een lening of deelneming kan verkopen tegen of nabij haar boekwaarde. Liquiditeitsrisico's kunnen ontstaan wanneer een bepaalde onderliggende investering moeilijk te verkopen is. De leningen en deelnemingen van het fonds zijn illiquide en naar verwachting niet eenvoudig, of slechts tegen een verlies, tussentijds te verkopen.

### **Inkooprisico**

Als gevolg van het verhandelbaarheidsrisico bestaat het risico dat participanten niet kunnen uittreden op een door hun gewenst moment. Vanwege het closed-end karakter van het fonds zijn de participaties niet te verkopen aan derden. Als beheersmaatregel werkt de beheerder met een liquiditeitsplanning en streeft ernaar om te allen tijde tenminste 2,5% van het fondsvermogen aan te houden in liquide middelen. Als onderdeel van het liquiditeitsbeleid voert de beheerder ook periodiek stresstesten uit.

### **4. Kredietrisico**

Kredietrisico is het risico dat een kredietnemer of deelneming niet aan haar verplichting zal voldoen, dan wel de verwachtingen niet waarmaakt, waardoor het fonds een financieel verlies te verwerken krijgt. Binnen het kredietrisico wordt door de beheerder ook het tegenpartijrisico geïnclassificeerd evenals verschillende operationele risico's die door de kredietnemer en deelnemingen kunnen worden gelopen zoals bouw- en ontwikkelrisico, prijsrisico, technologierisico, weersrisico en het uitbestedingsrisico.

### **Tegenpartijrisico**

Het tegenpartijrisico is de kans dat een project of bedrijf waarin het fonds heeft geïnvesteerd of partijen

waarmee de projecten en ondernemingen waarin het fonds heeft geïnvesteerd zakendoen, niet voldoen aan contractuele afspraken; het zogenaamde moreel risico. Het kan gaan over betaling of het leveren van diensten en producten. Daarnaast worden door de projecten en ondernemingen waarin het fonds heeft geïnvesteerd producten zoals elektriciteit, gas en warmte verkocht aan derden die mogelijk op enig moment niet aan hun afnameverplichting kunnen voldoen. Dit kan impact hebben op het vermogen van de kredietnemers en deelnemingen om aan hun verplichtingen te voldoen en daarmee op de waarde van deze investeringen en het rendement van het fonds. Als beheersmaatregel streeft de beheerder ernaar om in de contractuele vastlegging van de afspraken te voorzien in niet-nakoming en de consequenties die dit heeft. Daarnaast worden informatieverplichtingen opgenomen van kredietnemer/deelneming die de beheerder de mogelijkheid biedt om ongunstige ontwikkelingen tijdig te signaleren.

### **Operationeel risico**

Met betrekking tot operationele risico's kunnen deze ontstaan door ontoereikende of falende interne processen, menselijke handelingen en systemen, of door externe gebeurtenissen, waaronder juridische risico's en frauderisico's. Operationele risico-evenementen (inclusief fraude en het niet naleven van geldende wet- en regelgeving) kunnen leiden tot verliezen, onjuistheden in de financiële verslaggeving en reputatieschade. Operationele risico's worden actief beheerd en de belangrijkste risico's, inclusief mitigatie, zijn opgenomen in het risicobeheersingskader, gedragscode en het incidentenregister.

### **Bouw- en ontwikkelrisico**

Het ontwikkel- en bouwrisico betreft het risico van onvoorziene omstandigheden voorafgaand aan of tijdens de bouw, die de businesscase beïnvloeden en/of de planning. Afwijkingen kunnen bijvoorbeeld operationeel, financieel of juridisch van aard zijn, en samenhangen met prijs-, weers-, uitbestedings- en wet- en regelgevingsrisico's (zie hiervoor en hierna). Deze omstandigheden kunnen impact hebben op het vermogen van de kredietnemers en deelnemingen om aan hun verplichtingen te voldoen en daarmee op de waarde van deze investeringen en het rendement van het fonds. Als beheersmaatregel streeft de beheerder ernaar om vooraf de specifieke risico's in kaart te brengen, waar mogelijk contractueel te beperken of in de prijs/het tarief te verwerken, via scenarioanalyse de gevoeligheid van de uitkomsten voor fluctuaties te analyseren en binnen een investeringscase buffers aan te houden in de vorm van financiële reserves en tijd om tegenvallers kunnen opvangen.

### **Prijrisico**

De ontwikkeling van de in- en verkoopprijs van elektriciteit, gas en andere brandstoffen is een variabele in de exploitatie van duurzame energieprojecten, die invloed kan hebben op het vermogen van de kredietnemers en deelnemingen om aan hun verplichtingen te voldoen en daarmee op de waarde van deze investeringen. Prijsrisico's komen ook voor waar projecten en ondernemingen werk en materiaal inkopen. Als de prijzen daarvan fluctueren dan kan dit invloed hebben op het vermogen van de kredietnemers en deelnemingen om aan hun verplichtingen te voldoen en daarmee op de waarde van deze investeringen en het rendement van het fonds. Als beheersmaatregel streeft de beheerder ernaar om vooraf de specifieke risico's in kaart te brengen, via scenarioanalyse de gevoeligheid van de uitkomsten voor fluctuaties te analyseren en binnen een investeringscase (bij voorkeur SDE-projecten) conservatieve aannames te hanteren en/of buffers aan te houden om tegenvallers kunnen opvangen.

### **Technologierisico**

Het fonds opereert in een duurzame energiesector die sterk in ontwikkeling is. De methoden en technieken hebben zich niet in alle gevallen over langere tijd bewezen waardoor sprake kan zijn van onvoorziene risico's bij investeringen in deze sector. Dit kan resulteren in benodigde vervanging van onderdelen, extra onderhoud of bijvoorbeeld lager dan verwachte output. Dergelijke implicaties kunnen impact hebben op het vermogen van de kredietnemers en deelnemingen om aan hun verplichtingen te voldoen en daarmee op de waarde van deze investeringen en het rendement van het fonds. Als beheersmaatregel streeft de beheerder ernaar om zich bij de investeringsbeoordeling waar relevant te laten informeren door onafhankelijke technische deskundigen. Daarnaast streeft de beheerder naar spreiding over diverse projecten, methoden en technieken.

### **Weersrisico**

Het risico dat door onverwachte weersomstandigheden de voortgang van projecten, de hoogte van de productie en/of de vraag naar producten wordt beïnvloed. Hieronder kan worden verstaan weersomstandigheden die bouwactiviteiten bemoeilijken. Daarnaast hebben zon, wind en temperatuur invloed op de output van zonne- en windparken, maar ook de vraag naar energie en de marktprijs voor elektriciteit en gas. Het weer kan impact hebben op het vermogen van de kredietnemers en deelnemingen om aan hun verplichtingen te voldoen en daarmee op de waarde van deze investeringen en het rendement van het fonds. Als beheersmaatregel streeft de beheerder ernaar om zich bij de investeringsbeslissing te baseren op onafhankelijke bronnen en



onderzoeken, en langjarige historische gemiddelden. Daarnaast streeft de beheerder ernaar om via scenarioanalyse de gevoeligheid van de uitkomsten voor fluctuaties te analyseren en binnen een investeringscase conservatieve aannames te hanteren en/of buffers aan te houden om tegenvallers kunnen opvangen.

### **Uitbestedingsrisico**

Het fonds heeft verschillende taken uitbesteed aan derden, waaronder aan de beheerder en de bewaarder. Als deze partijen hun taak niet naar behoren uitvoeren dan kan dit negatieve impact hebben op het rendement en de waarde van het fonds. Daarnaast wordt door de projecten en ondernemingen waarin het fonds heeft geïnvesteerd over het algemeen ook arbeid, goederen en diensten ingekocht bij derden. Op het moment dat deze derden niet aan hun verplichtingen voldoen, kan dat een impact hebben op het vermogen van de kredietnemers en deelnemingen om aan hun verplichtingen te voldoen en daarmee op de waarde van deze investeringen en het rendement van het fonds. Als beheersmaatregel besteedt de beheerder veel aandacht aan communicatie en aansturing van externe partijen en contractuele vastlegging van de gewenste afspraken.

### **5. IT-risico**

De beheerder van het fonds onderkent in het algemeen vijf soorten mogelijke generieke IT-beheersmaatregelen: 1) fysieke toegangsbeveiliging; 2) logische toegangsbeveiliging; 3) change management; 4) incident & probleem management; en 5) operationeel beheer en continuïteit. De beheerder van de beleggingsinstelling heeft op dit gebied twee risico's met betrekking tot (cyber)bedreigingen geïdentificeerd. Het eerste risico, ten aanzien van privacygevoelige informatie, valt met name onder de fysieke en logische toegangsbeveiliging. Het tweede risico, ten aanzien van frauduleuze (handels-) activiteiten, valt met name onder het change management.

### **6. Geopolitiek risico**

Op dit moment is er sprake van een instabiel geopolitiek klimaat (onder meer als gevolg van de Russische inval in Oekraïne), wat een materieel nadelig effect heeft op de algemene economische omstandigheden, de marktomstandigheden en de liquiditeit in de markt. Daarnaast zou een ramp, zoals een griepvirus als COVID-19, of nadelige natuurverschijnselen, bijvoorbeeld een orkaan of tsunami, de mondiale, nationale en/of regionale economieën ernstig kunnen verstoren en zich bijvoorbeeld als markt- of duurzaamheidsrisico's kunnen manifesteren.

## **Personeelsbeloningen**

### **Omschrijving beloningsbeleid**

Het beloningsbeleid is vastgesteld op het niveau van de beheerder. Het beloningsbeleid is erop gericht om marktconform te belonen en het klantbelang centraal te stellen. Jaarlijks wordt het beloningsbeleid geëvalueerd en waar nodig aangepast om blijvend te voldoen aan wet- en regelgeving en maatschappelijke normen.

De beloning bestaat grotendeels uit een vaste vergoeding. Voor een aantal medewerkers geldt dat een deel van hun beloning variabel is, afhankelijk van diverse factoren. De variabele beloning bedraagt maximaal 16,67% van de totale beloning en is gebaseerd op individuele doelstellingen. Deze doelstellingen zijn zowel kwalitatief als kwantitatief van aard, en gerelateerd aan de organisatiedoelstellingen waarbij klantbelang en langetermijnresultaten centraal staan.

### **Beloning over het boekjaar**

De beheerder ontvangt een beheersvergoeding van 1,2% op jaarbasis over het nominaal fondsvermogen. Totaal is er in de eerste helft van 2023 door beheerder € 0,53 miljoen (H1 2022: € 0,47) in rekening gebracht bij het fonds als beheersvergoeding.

De directie is in dienst bij haar persoonlijke holding en heeft in de eerste helft van 2023 in totaal een managementvergoeding van € 0,26 miljoen (H1 2022: € 0,37 miljoen) in rekening gebracht bij de beheerder. Het personeel heeft in de eerste helft van 2023 in totaal € 0,34 miljoen (H1 2022: € 0,22 miljoen) aan brutoloon ontvangen. Dit is inclusief vakantiegeld maar exclusief eventuele pensioenopbouw. De variabele beloning bedroeg € 0,00 miljoen (H1 2022: € 0,00 miljoen). In het boekjaar waren bij de beheerder 7,05 (H1 2022: 5,60) FTE in loondienst.

De beheerder heeft geen beloningen uitgekeerd boven een bedrag van € 1 miljoen.

### **Verklaring omtrent de bedrijfsvoering**

Wij beschikken over een beschrijving van de bedrijfsvoering, die voldoet aan de eisen van de Wet op het financieel toezicht (Wft) en het Besluit Gedragstoezicht financiële ondernemingen Wft (BGfo).

Wij hebben gedurende het afgelopen boekjaar verschillende aspecten van de bedrijfsvoering beoordeeld. Bij onze werkzaamheden hebben wij geen constatering gedaan op grond waarvan wij zouden moeten concluderen dat de beschrijvingen van de opzet van de bedrijfsvoering als bedoeld in artikel 121 van het BGfo

niet voldoet aan de vereisten zoals opgenomen in de Wft en daaraan gerelateerde regelgeving. Op grond hiervan verklaren wij als beheerder voor het Energie Transitiefonds te beschikken over een beschrijving van de bedrijfsvoering als bedoeld in artikel 121 BGfo, die voldoet aan de eisen van het BGfo.

Wij hebben evenmin geconstateerd dat de bedrijfsvoering niet effectief en niet overeenkomstig de beschrijving functioneert. Derhalve verklaren wij met een redelijke mate van zekerheid dat de bedrijfsvoering gedurende de verslagperiode effectief en overeenkomstig de beschrijving heeft gefunctioneerd.

## Vooruitzichten

### Kabinet Rutte IV

#### Klimaatbeleid

Op 7 juli 2023 heeft minister-president Rutte aan de Koning het ontslag aangeboden van alle ministers en staatssecretarissen. Daarmee is het kabinet Rutte IV demissionair. De val van het kabinet-Rutte IV leidt tot onzekerheid over de uitvoering van het klimaatbeleid.

### Energiemarkt

Rond de Russische invasie in Oekraïne van ruim een jaar geleden buite Rusland zijn positie als belangrijkste gasleverancier van de Europese Unie zoveel mogelijk uit. Deze geopolitieke omstandigheden hebben ervoor gezorgd dat de energieprijzen hard opliepen. De Europese Unie en de Verenigde Staten hebben aangekondigd samen meteen in te grijpen als er wordt geprobeerd om de energiemarkt te verstoren. Om te voorkomen dat mensen hun energierekening niet meer zouden kunnen betalen, is een energieprijzplafond ingevoerd. Tegelijkertijd is de zogenaamde ‘inframarginale heffing’ doorgevoerd, wat er kortgezegd op neerkomt dat energieproducenten extra worden belast over de hogere winsten die ze realiseren als gevolg van de hoge energieprijzen. Deze maatregelen zijn in principe tijdelijk en betekenen voor het fonds dat mogelijk bepaalde energieprojecten waar een aandelenbelang in wordt gehouden extra kunnen worden belast, maar dan wel alleen als en voor zover bij die projecten sprake is van buitengewoon goede resultaten.

Maar er speelt meer in de energiemarkt. De energietransitie brengt met zich mee dat het systeem van vraag en aanbod de afgelopen jaren snel en sterk is veranderd. Het aanbod van duurzame bronnen is variabel en loopt vaak niet synchroon met de vraag naar energie. Als gevolg hiervan zijn de energieprijzen (met name elektriciteit) volatieler en lopen de kosten voor het balanceren van het elektriciteitsnet op. Decen-

trale opwekcapaciteit zoals wind- en zonprojecten in gebieden ver van de vraag, vragen om investeringen in het elektriciteitsnet. Voor het fonds ontstaan hierdoor investeringsmogelijkheden bijvoorbeeld op het gebied van batterijopslag; een manier om vraag en aanbod beter op elkaar af te stemmen. We verwachten hier de komende tijd veel van. Tegelijkertijd wordt de opbrengst van energieprojecten meer variabel, is de SDE-systematiek niet altijd meer een perfect compensatiemechanisme en zoeken energiegebruikers naar mogelijkheden om te optimaliseren.

### Woningmarkt

Door de val van het kabinet-Rutte IV neemt de onzekerheid op de woningmarkt toe. Het demissionair kabinet wordt niet geacht om belangrijke politieke beslissingen te nemen en enkel controversieel verklaarde onderwerpen afhandelen. Welke onderwerpen dat zijn is op dit moment onduidelijk. Als gevolg hiervan is het onduidelijk hoe de woningmarkt zich in de komende periode zal ontwikkelen.



## Inflatie en renteontwikkeling

Na een recordhoogte van 11,6% in 2022 daalt de inflatie naar verwachting naar 4,2% in 2023, 3,7% in 2024 en 2,5% in 2025. Door hogere energieprijzen die doorwerken in de prijzen voor goederen en diensten en renteontwikkelingen koelt de economie af en daalt naar verwachting de inflatie<sup>2</sup>.

Dit betekent voor het fonds dat er bij de beoordeling en selectie van investeringen zal moeten worden geanticipeerd op hogere realisatiekosten van nieuwe projecten (kostprijs materiaal en personeel) en langere doorlooptijden (beschikbaarheid materiaal en personeel). Hogere elektriciteitsprijzen zullen zich (soms vertraagd) vertalen in hogere opbrengsten en, in bepaalde gevallen, ook in hogere productiekosten.

Om de inflatie terug te brengen naar de doelstelling van 2% op middellange termijn heeft de Europese Centrale Bank (ECB) in 2023 meerdere renteverhogingen doorgevoerd<sup>3</sup>. Het is onzeker of de ECB de rente verder gaat verhogen. De monetaire beleidsbeslissingen worden elke zes weken herzien.

De opgelopen rente creëert meer ruimte voor het fonds om te investeren en een hogere rendementseis te hanteren. Dit komt naar verwachting ten gunste van het rendement van het fonds. Bepaalde investeringsproposities zullen echter door de opgelopen rente niet langer rendabel zijn en niet meer in aanmerking komen voor financiering door het fonds.

Haarlem, 31 augustus 2023

Seawind Capital Partners B.V.

Beheerder van het Energie Transitiefonds

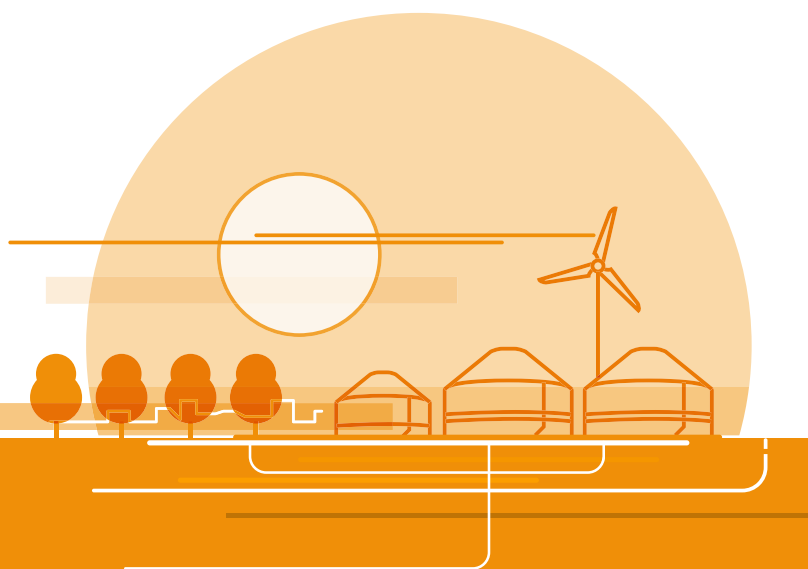
---

<sup>2</sup> <https://www.dnb.nl/algemeen-nieuws/persbericht-2022/economie-koelt-af-inflatie-blijft-hoog/>

<sup>3</sup> [https://www.ecb.europa.eu/stats/policy\\_and\\_exchange\\_rates/key\\_ecb\\_interest\\_rates/html/index.nl.html](https://www.ecb.europa.eu/stats/policy_and_exchange_rates/key_ecb_interest_rates/html/index.nl.html)

# Energie Transitiefonds

HALFJAARREKENING 2023



meewind

# Balans per 30 juni 2023

Voor resultaatbestemming					
Bedragen x € 1.000	Toelichting	30-06-2023		31-12-2022	
		EUR	EUR	EUR	EUR
<b>ACTIVA</b>					
<b>Beleggingen</b>	1				
Aandelen		102.671		90.661	
Preferente aandelen		11.317		10.927	
Leningen		-	113.988	-	101.588
<b>Vorderingen</b>					
Vorderingen en overlopende activa	2	-	-	24	24
<b>Overige activa</b>					
Liquide middelen	3	4.294	4.294	9.118	9.118
<b>TOTAAL ACTIVA</b>			<b>118.282</b>		<b>110.730</b>
<b>PASSIVA</b>					
<b>Kortlopende schulden</b>	4				
Nog te betalen bedragen		941	941	8.855	8.855
<b>FONDSVERMOGEN</b>					
Geplaattst participatiekapitaal	5	90.817		86.830	
Herwaarderingsreserve		28.779		16.379	
Overige reserves		(13.734)		(15.790)	
Onverdeeld resultaat		11.479	117.341	14.456	101.875
<b>TOTAAL PASSIVA</b>			<b>118.282</b>		<b>110.730</b>

De bijgevoegde toelichtingen maken integraal deel uit van deze halfjaarrekening.

# Winst- en verliesrekening

	Toelichting	01-01-2023 t/m 30-06-2023	01-01-2022 t/m 30-06-2022
Bedragen x € 1.000		EUR	EUR
<b>DIRECTE OPBRENGSTEN UIT BELEGGINGEN</b>	<b>6</b>		
Dividendopbrengsten		-	-
Renteopbrengsten		-	15
<b>INDIRECTE OPBRENGSTEN UIT BELEGGINGEN</b>	<b>7</b>		
Gerealiseerde waardeveranderingen		-	-
Ongerealiseerde waardeveranderingen		12.400	8.662
<b>OVERIGE OPBRENGSTEN</b>	<b>8</b>		
Overige opbrengsten		322	109
Som der bedrijfsopbrengsten		<u>12.722</u>	<u>8.786</u>
<b>KOSTEN</b>			
Beheerkosten	9	534	475
Bewaarderskosten	10	16	13
Accountantskosten	11	20	19
Administratiekosten	12	60	37
Marketingkosten	13	302	236
Rentelasten			-
Overige kosten	14	311	36
Som der bedrijfskosten		<u>1.243</u>	<u>816</u>
<b>RESULTAAT</b>		<u><b>11.479</b></u>	<u><b>7.970</b></u>

De bijgevoegde toelichtingen maken integraal deel uit van deze halfjaarrekening.

# Kasstroomoverzicht

	01-01-2023 t/m 30-06-2023	01-01-2022 t/m 30-06-2022
Bedragen x € 1.000	EUR	EUR
<b>KASSTROOM UIT BELEGGINGSACTIVITEITEN</b>		
Resultaat	11.479	7.970
Gerealiseerde waardeveranderingen winsten	-	-
Ongerealiseerde waardeveranderingen winsten	(12.400)	(8.662)
Ongerealiseerde waardeveranderingen verliezen	-	-
Aankopen van beleggingen	-	-
Verkopen van beleggingen	-	-
Aankopen van leningen	-	(40)
Verkopen van leningen	-	-
Mutatie kortlopende vorderingen	24	19
Mutatie kortlopende schulden	(7.914)	111
<b>NETTO KASSTROOM UIT BELEGGINGSACTIVITEITEN</b>	<b>(8.811)</b>	<b>(602)</b>
<b>KASSTROOM UIT FINANCIERINGSACTIVITEITEN</b>		
Toetredingen	6.120	5.015
Uittredingen	(2.133)	(1.852)
Dividenden	-	-
<b>NETTO KASSTROOM UIT FINANCIERINGSACTIVITEITEN</b>	<b>3.987</b>	<b>3.163</b>
<b>NETTO KASSTROOM</b>	<b>(4.824)</b>	<b>2.561</b>
<b>MUTATIE GELDMIDDELEN</b>		
Stand begin boekjaar	9.118	3.261
Stand einde boekjaar	4.294	5.822
<b>Toename / (afname) geldmiddelen</b>	<b>(4.824)</b>	<b>2.561</b>

De bijgevoegde toelichtingen maken integraal deel uit van deze halfjaarrekening.

# Toelichting behorende tot de halfjaarrekening

## Algemeen

De beleggingsinstelling is een fonds voor gemene rekening en heeft geen rechtspersoonlijkheid.

De beleggingsinstelling is gestructureerd als closed-end fonds. Het Energie Transitiefonds is gevormd op 7 december 2018 en aangegaan voor bepaalde tijd.

Als Juridisch Eigenaar van het fonds treedt op Stichting Juridisch Eigendom Energie Transitiefonds. De stichting is ingeschreven in het Handelsregister onder nummer 72505575.

De halfjaarrekening is opgesteld op basis van de continuïteitsveronderstelling en overeenkomstig de door de wetgever opgestelde modellen ten behoeve van de jaarrekening voor beleggingsinstellingen en is in overeenstemming met Titel 9 van Boek 2 van het Nederlands Burgerlijk Wetboek (BW), de Richtlijnen voor de Jaarverslaggeving (in het bijzonder RJ 615 Beleggingsentiteiten) en de jaarrekeningvereisten van de Wet op het financieel toezicht (Wft).

De balans en de winst- en verliesrekening zijn opgesteld uitgaande van Besluit modellen jaarrekening (BMJ) model Q, respectievelijk model S.

Op onderdelen zijn in de halfjaarrekening bewoordingen gehanteerd die afwijken van de modellen, omdat deze beter de inhoud van de post weergeven.

Deze halfjaarrekening heeft betrekking op de periode 1 januari 2023 tot en met 30 juni 2023.

## Algemene waarderingsgrondslagen

### Opname van een actief of een verplichting

Een actief wordt in de balans opgenomen indien het waarschijnlijk is dat de toekomstige economische voordelen naar het fonds zullen toevloeien en de waarde daarvan betrouwbaar kan worden vastgesteld. Een verplichting wordt in de balans opgenomen wanneer het waarschijnlijk is dat de afwikkeling daarvan gepaard zal gaan met een uitstroom van middelen en de omvang van het bedrag daarvan betrouwbaar kan worden vastgesteld.

Een in de balans opgenomen actief of verplichting blijft op de balans als een transactie (met betrekking tot het actief of de verplichting) niet leidt tot een belangrijke verandering in de economische realiteit met betrekking tot het actief of de verplichting.

Een actief of verplichting wordt niet langer in de balans opgenomen indien een transactie ertoe leidt dat alle of nagenoeg alle rechten op economische voordelen en alle of nagenoeg alle risico's met betrekking tot het actief of de verplichting aan een derde zijn overgedragen.

### Saldering van een actief en een verplichting

Een financieel actief en een financiële verplichting worden gesaldeerd als nettobedrag in de balans opgenomen voor zover sprake is van:

- een deugdelijk juridisch instrument om het actief en de post van het vreemd vermogen gesaldeerd en simultaan af te wikkelen; en
- het stellige voornemen bestaat het saldo als zodanig of beide posten simultaan af te wikkelen.

### Verantwoording van baten en lasten

Baten worden in de winst- en verliesrekening opgenomen wanneer een vermeerdering van het economisch potentieel, samenhangend met een vermeerdering van een actief of een vermindering van een verplichting, heeft plaatsgevonden, waarvan de omvang betrouwbaar kan worden vastgesteld. Lasten worden verwerkt

wanneer een vermindering van het economisch potentieel, samenhangend met een vermindering van een actief of een vermeerdering van een verplichting, heeft plaatsgevonden, waarvan de omvang betrouwbaar kan worden vastgesteld.

### **Foutherstel**

Indien een materiële fout na de vaststelling van de halfjaarrekening wordt geconstateerd, wordt deze middels een retrospectieve verwerking hersteld. Dit houdt in dat het fondsvermogen aan het einde van het voorafgaande boekjaar wordt herrekend alsof de fout niet heeft plaatsgevonden. Het verschil tussen het fondsvermogen aan het eind van het voorafgaande boekjaar voor en na herrekening wordt vervolgens verwerkt als een rechtstreekse mutatie van het fondsvermogen aan het begin van het huidige boekjaar.

De bate of last als gevolg van een eventueel herstel van een niet-materiële fout wordt verwerkt in de winst-en verliesrekening van het huidige boekjaar.

## **Grondslagen voor de waardering van activa en passiva**

### **Algemeen**

Activa en passiva worden tegen reële waarde opgenomen, tenzij anders vermeld. Wijzigingen in de grondslagen voor waardering en resultaatbepaling worden beschouwd als een stelselwijziging en verwerkt in lijn met artikel 2:362 BW.

De bedragen, tenzij anders weergegeven, zijn opgenomen in euro's.

### **Gebruik van schattingen**

Het opstellen van de halfjaarrekening vereist dat het management schattingen en veronderstellingen maakt die van invloed zijn op de toepassing van grondslagen en de gerapporteerde waarde van activa en verplichtingen, en van baten en lasten. De daadwerkelijke uitkomsten kunnen afwijken van deze schattingen. De schattingen en onderliggende veronderstellingen worden voortdurend beoordeeld. Herzieningen van schattingen worden verwerkt in de periode waarin de schatting wordt herzien en in toekomstige perioden waarvoor de herziening gevolgen heeft.

Uit de toelichting op de halfjaarrekening blijkt welk percentage van de beleggingen van het fonds de waardering gebaseerd is op afgeleide marktnoteringen, onafhankelijke taxaties, netto contante waarde bere-

keningen of andere waarderingsmodellen. Het schatten van de marktwaarde van deze beleggingen vergt in meer of mindere mate oordeelsvorming van het bestuur, waarbij gebruik wordt gemaakt van schattingen en modellen.

Wijzigingen in schattingen worden toegelicht onder de betreffende waarderingsgrondslag indien van toepassing. Het financieel effect wordt gekwantificeerd vermeld in de toelichting op de halfjaarrekening.

### **Financiële instrumenten**

Financiële instrumenten omvatten beleggingen, vorderingen, overige activa en kortlopende schulden. Onder de beleggingen zijn tevens opgenomen afgeleide financiële instrumenten (derivaten).

Financiële instrumenten worden verwerkt op het moment dat contractuele rechten of verplichtingen ontstaan. Financiële instrumenten worden bij de eerste opname verwerkt tegen reële waarde, waarbij (dis)agio en de direct toerekenbare transactiekosten in de eerste opname worden opgenomen in de winst-en verliesrekening.

Financiële instrumenten worden niet langer opgenomen indien (nagenoeg) alle rechten op economische voordelen of risico's op de positie zijn overgedragen. De transactiekosten bij verkoop worden in de post waardeveranderingen in de winst-en verliesrekening verantwoord.

De beleggingen worden op transactiedatum in de balans verwerkt, dan wel niet langer in de balans verwerkt. Voor aandelen, deelnemingsbewijzen en andere niet-vastrentende waardepapieren, obligaties en andere vastrentende waardepapieren, deposito's en derivaten geldt dat deze in balans worden opgenomen op het moment dat de aankooptransactie is gesloten. Aandelen, deelnemingsbewijzen en andere niet-vastrentende waardepapieren, obligaties en andere vastrentende waardepapieren en deposito's worden niet langer in de balans opgenomen op het moment dat de verkooptransactie is gesloten. Derivaten worden (gedeeltelijk) niet langer in de balans opgenomen op het moment dat de verkooptransactie is gesloten of als het contract op aflooptdatum is afgewikkeld.

Voor vorderingen en schulden geldt dat deze op de balans worden opgenomen op het moment dat contractuele rechten of verplichtingen ten aanzien van de vorderingen of schulden ontstaan. Vorderingen en schulden worden niet langer in de balans opgenomen indien een transactie ertoe leidt dat de contractuele



rechten of verplichtingen ten aanzien van de vorderingen of schulden niet langer bestaan.

Na de eerste opname worden financiële instrumenten op de hierna beschreven manier gewaardeerd.

### **Aandelen, deelnemingsbewijzen en andere niet-vastrentende waardepapieren**

Beleggingen in aandelen, deelnemingsbewijzen en andere niet-vastrentende waardepapieren worden gewaardeerd tegen reële waarde.

### **Obligaties en andere vastrentende waardepapieren**

Beleggingen in obligaties en andere vastrentende waardepapieren die geen deel uitmaken van de handelsportefeuille worden gewaardeerd tegen (geamortiseerde) kostprijs. Bij waardering tegen (geamortiseerde) kostprijs worden de financiële instrumenten periodiek getoetst op bijzondere waardevermindering.

### **Bijzondere waardevermindering**

Van een bijzondere waardevermindering is sprake als de boekwaarde van het actief hoger is dan de realiseerbare waarde. De realiseerbare waarde is de hoogste van de bedrijfswaarde en de opbrengstwaarde. De bedrijfswaarde is de contante waarde van de toekomstige kasstromen. De opbrengstwaarde is de marktwaarde rekening houdend met te maken verkoopkosten.

Voor de bepaling van bijzondere waardevermindering beoordeelt de beheerder van het fonds periodiek of er objectieve aanwijzingen zijn voor een bijzondere waardevermindering van een actief (individueel) of activa (collectief). Indien er sprake is van objectieve aanwijzingen wordt de nieuwe boekwaarde bepaald en de bijzondere waardevermindering in de winst- en verliesrekening verantwoord.

### **Vorderingen**

Vorderingen en overlopende activa worden na eerste opname gewaardeerd tegen geamortiseerde kostprijs op basis van de effectieve-rentemethode, verminderd met bijzondere waardeverminderingverliezen in geval van oninbaarheid. Indien de afwijking tussen de reële waarde en de boekwaarde van meer dan geringe betekenis is, wordt informatie gegeven over de reële waarde.

### **Liquide middelen**

Liquide middelen worden gewaardeerd tegen nominale waarde. Indien liquide middelen niet ter vrije beschikking staan, wordt hiermee rekening gehouden bij de waardering en wordt dit toegelicht.

### **Kortlopende schulden en overige financiële verplichtingen**

Kortlopende schulden en overige financiële verplichtingen worden na eerste opname gewaardeerd tegen geamortiseerde kostprijs op basis van de effectieve-rentemethode. Indien de geamortiseerde kostprijs substantieel afwijkt van de reële waarde, wordt additionele informatie verstrekt over de reële waarde.

### **Fondsvermogen**

Het totaal van het fondsvermogen wordt bepaald door het bedrag dat resteert nadat alle activa en verplichtingen volgens de van toepassing zijnde waarderingsgrondslagen zijn verwerkt in de balans.

## **Grondslagen voor de resultaatbepaling**

### **Algemeen**

De resultaten uit het beleggingsbeleid worden bepaald door de directe en indirecte opbrengsten uit beleggingen. Daarnaast zijn er nog overige bedrijfsopbrengsten. Hiertegenover staan de bedrijfslasten. De opbrengsten en lasten worden toegerekend aan de periode waarop ze betrekking hebben en worden afzonderlijk verantwoord in de winst- en verliesrekening.

### **Directe en indirecte opbrengsten uit beleggingen**

De opbrengsten uit beleggingen bestaan uit:

- Directe opbrengsten uit beleggingen  
Dit betreffen opbrengsten uit dividend en rente. Dividend wordt op het moment dat de koers van het betreffende aandeel ex-dividend noteert verantwoord. Rente wordt op basis van de effectieve rentevoet in de winst- en verliesrekening verwerkt.
- Indirecte opbrengsten uit beleggingen  
Deze bestaan uit gerealiseerde en ongerealiseerde waardeveranderingen. Gerealiseerde waardeveranderingen worden bepaald aan de hand van het verschil tussen de netto-opbrengst en de reële waarde aan het begin van het boekjaar. Ongerealiseerde waardeveranderingen worden bepaald door op de reële waarde ultimo boekjaar de (gemiddelde) kostprijs (inclusief aankoopkosten) in mindering te brengen.



### **Aan- en verkoopkosten**

Afhankelijk van de vervolgwaardering worden aankoopkosten opgenomen in de kostprijs dan wel direct verwerkt in de winst-en verliesrekening. Verkoopkosten worden in mindering gebracht op de verkoopopbrengst van de betreffende beleggingen. De kosten worden verwerkt in de periode waarop zij betrekking hebben.

### **Overige bedrijfsopbrengsten**

De overige resultaten worden verwerkt in de periode waarop zij betrekking hebben. Hieronder zijn begrepen de op- en afslagvergoedingen, de opbrengsten uit vergoedingen voor uitgeleende effecten en de valuta-verschillen.

Bij een emissie of inkoop van participaties wordt een opslag respectievelijk afslag voor (het aandeel in de) transactiekosten van de aankoop of inkoop van beleggingen door het fonds rechtstreeks in de winst- en verliesrekening verwerkt.

### **Bedrijfslasten**

De bedrijfslasten worden verwerkt in de periode waarop zij betrekking hebben.

## **Grondslagen voor het kasstroomoverzicht**

Het kasstroomoverzicht is opgesteld volgens de indirecte methode. Kasstromen die betrekking hebben op beleggingen, de mutaties in voorzieningen, kortlopende vorderingen en kortlopende schulden zijn opgenomen onder de kasstroom uit beleggingsactiviteiten. Overige kasstromen die samenhangen met toetreding en uittreding zijn opgenomen onder de kasstromen uit financieringsactiviteiten.

## **Verbonden partijen**

Transacties met verbonden partijen voor de geïdentificeerde verbonden partijen worden toegelicht voor zover deze niet onder normale marktvoorwaarden zijn aangegaan en van betekenis zijn. Van deze transacties wordt de aard en de omvang van de transactie en andere informatie die nodig is voor het verschaffen van het inzicht toegelicht.

## **Gebeurtenissen na balansdatum**

Gebeurtenissen die nadere informatie geven over de feitelijke situatie per balansdatum en die blijken tot aan de datum van het opmaken van de halfjaarrekening worden verwerkt in de halfjaarrekening.

Gebeurtenissen die geen nadere informatie geven over de feitelijke situatie per balansdatum worden niet in de halfjaarrekening verwerkt. Als dergelijke gebeurtenissen van belang zijn voor de oordeelsvorming van de gebruikers van de halfjaarrekening, worden de aard en de geschatte financiële gevolgen ervan toegelicht in de halfjaarrekening.

# Toelichting op de balans

## 1. Beleggingen

Bedragen x € 1.000

Aandelen	30-06-2023	31-12-2022
Stand begin verslagperiode	90.661	75.834
Aankopen	-	4.260
Verkopen	-	(2.014)
Gerealiseerde waardeverandering winsten	-	1.514
Ongerealiseerde waardeveranderingen positief	12.010	13.707
Ongerealiseerde waardeveranderingen negatief	-	(2.640)
<b>Stand einde verslagperiode</b>	<b>102.671</b>	<b>90.661</b>

De beheerder benadert de actuele waarde van activa met behulp van algemeen aanvaarde waarderingmodellen en waarderingstechnieken (level 3). Hierbij wordt de actuele waarde berekend door uit te gaan van de contante waarde van toekomstige kasstromen (hierna: 'Discounted Cash Flow methode' of 'DCF')

De resultaten van de DCF-analyse worden door de beheerder getoetst door middel van een multiple analyse. Hierbij wordt gekeken naar soortgelijke beursgenoteerde bedrijven (market multiples) en prijzen die bij fusies en overnames gerealiseerd zijn (transaction multiples).

Bedragen x € 1.000	EUR	EUR	EUR	EUR
	Level 1	Level 2	Level 3	Totaal
Aandelen	-	-	102.671	102.671
Preferente aandelen	-	-	-	-
<b>Totaal</b>	<b>-</b>	<b>-</b>	<b>102.671</b>	<b>102.671</b>

Level 1: De waarde van de belegging is gebaseerd op direct waarneembare marktnoteringen van identieke beleggingen in een actieve markt.;

Level 2: De actuele waarde wordt vastgesteld aan de hand van waarderingmodellen waarin gebruik is gemaakt van waarneembare marktdata;

Level 3: De waarde wordt vastgesteld aan de hand van waarderingmodellen waarin geen gebruik is gemaakt van waarneembare marktdata.

Bedragen x € 1.000	EUR	EUR
Preferente aandelen	30-06-2023	31-12-2022
Stand begin verslagperiode	10.927	-
Aankopen	-	10.740
Ongerealiseerde waardeveranderingen positief	390	187
<b>Stand einde verslagperiode</b>	<b>11.317</b>	<b>10.927</b>

De ongerealiseerde waardeverandering winsten bestaat uit het opgebouwde te ontvangen preferent dividend.

Bedragen x € 1.000	EUR	EUR
	30-06-2023	31-12-2022
<b>Leningen</b>		
Stand begin verslagperiode	-	566
Kapitalisatie rente vorig boekjaar	-	38
Aankopen van leningen	-	-
Verkopen van leningen	-	(604)
<b>Stand einde verslagperiode</b>	<b>-</b>	<b>-</b>

## 2. Overige vorderingen en overlopende activa

Bedragen x € 1.000	EUR	EUR
	30-06-2023	31-12-2022
Te ontvangen rente	-	-
Overige	-	24
<b>Totaal</b>	<b>-</b>	<b>24</b>

## 3. Liquide middelen

Bedragen x € 1.000	EUR	EUR
	30-06-2023	31-12-2022
ABN AMRO Bank N.V.	4.294	9.118
<b>Totaal</b>	<b>4.294</b>	<b>9.118</b>

Deze liquide middelen staan ter vrije beschikking van het Energie Transitiefonds.

## 4. Kortlopende schulden

Bedragen x € 1.000	EUR	EUR
	30-06-2023	31-12-2022
Stortingen nog te beleggen	739	1.203
Beheerkosten	91	87
Accountantskosten	-	-
Marketingkosten	46	45
Administratiekosten	36	-
Overige schulden	29	7.520
<b>Totaal</b>	<b>941</b>	<b>8.855</b>

Stortingen nog te beleggen betreffen ontvangen bedragen van participanten ten behoeve van het deelnemen aan het fonds. De bedragen zijn in juli 2023 omgezet in participaties.

De kortlopende schulden hebben een looptijd korter dan één jaar. Vanwege het kortlopende karakter worden deze bovenstaande schulden opgenomen tegen de nominale waarde, die de geamortiseerde kostprijs benadert.

## 5. Fondsvermogen

### Specificatie fondsvermogen

Bedragen x € 1.000	EUR	EUR
<b>Geplaatst Kapitaal</b>	<b>30-06-2023</b>	<b>31-12-2022</b>
Stand begin verslagperiode	86.830	78.278
Toetredingen	6.120	13.398
Uittredingen	(2.133)	(4.846)
<b>Stand einde verslagperiode</b>	<b>90.817</b>	<b>86.830</b>

Het geplaatst kapitaal bestaat uit zogenaamde puttable instrumenten. Deze puttable instrumenten voldoen aan de definitie van een financiële verplichting, maar mogen echter als eigen vermogen worden gepresenteerd op grond van de Nederlandse verslaggevingsregels. Deze presentatie is gebaseerd op de economische realiteit van de contractuele bepalingen en wijkt niet af van de juridische vorm van de contractuele bepalingen.

Het kapitaal van het fonds bestaat per 30 juni 2023 uit 83.926 participaties (per 31 december 2022: 80.842) participaties.

Bedragen x € 1.000

<b>Herwaarderingsreserve</b>	<b>30-06-2023</b>	<b>31-12-2022</b>
Stand begin boekjaar	16.379	5.402
Toevoeging aan herwaarderingsreserve	12.400	10.977
<b>Stand einde verslagperiode</b>	<b>28.779</b>	<b>16.379</b>

Bedragen x € 1.000

<b>Overige reserves</b>	<b>30-06-2023</b>	<b>31-12-2022</b>
Stand begin boekjaar	(15.790)	(5.863)
Toevoeging aan herwaarderingsreserve	(12.400)	(10.977)
Onverdeeld resultaat voorgaand boekjaar	14.456	1.050
Dividend	-	-
<b>Stand einde verslagperiode</b>	<b>(13.734)</b>	<b>(15.790)</b>

Bedragen x € 1.000

<b>Onverdeeld resultaat</b>	<b>30-06-2023</b>	<b>31-12-2022</b>
Stand begin boekjaar	14.456	1.050
Overige reserves	(14.456)	(1.050)
Resultaat huidig boekjaar	11.479	14.456
<b>Stand einde verslagperiode</b>	<b>11.479</b>	<b>14.456</b>

## Resultaatbestemming

Het resultaat uit gewone bedrijfsuitoefening wordt toegevoegd aan het eigen vermogen.

<b>Mutatie Fondsvermogen</b>	<b>30-06-2023</b>	<b>31-12-2022</b>
Stand begin verslagperiode	101.875	78.867
Toetredingen	6.120	13.398
Uittredingen	(2.133)	(4.846)
Directe opbrengsten uit beleggingen	-	3.200
Indirecte opbrengsten uit beleggingen	12.400	12.767
Overige bedrijfsopbrengsten	322	454
Bedrijfskosten	(1.243)	(1.965)
Onverdeeld resultaat		
Dividend		-
<b>Stand einde verslagperiode</b>	<b>117.341</b>	<b>101.875</b>

## 5.1 Aantal participaties

Aantallen x1	<b>30-06-2023</b>	<b>31-12-2022</b>
Stand begin boekjaar	80.842	73.625
Toetredingen	4.734	11.418
Uittredingen	(1.650)	(4.201)
<b>Stand einde verslagperiode</b>	<b>83.926</b>	<b>80.842</b>

## 5.2 Waarde per participatie

	<b>30-06-2023</b>	<b>31-12-2022</b>	<b>31-12-2021</b>
Netto waarde volgens de balans (x € 1.000)	117.341	101.875	78.867
Aantal uitstaande participaties (x 1)	83.926	80.842	73.625
<b>Netto waarde per participatie (x € 1.000)</b>	<b>1.398,1561</b>	<b>1.260,1833</b>	<b>1.071,2031</b>

### Niet in de balans opgenomen rechten en verplichtingen

Er is geen sprake van niet in de balans opgenomen rechten en verplichtingen.

# Toelichting op de winst-en verliesrekening

## 6. Directe opbrengsten uit beleggingen

Bedragen x € 1.000

	01-01-2023 t/m 30-06-2023	01-01-2022 t/m 30-06-2022
Dividendopbrengsten	-	-
Renteopbrengsten	-	15
<b>Totaal</b>	<b>-</b>	<b>15</b>

## 7. Indirecte opbrengsten uit beleggingen

Bedragen x € 1.000

	01-01-2023 t/m 30-06-2023	01-01-2022 t/m 30-06-2022
Gerealiseerde waardeveranderingen van aandelen winsten	-	-
Ongerealiseerde waardeveranderingen van aandelen winsten	12.400	8.662
Ongerealiseerde waardeveranderingen van aandelen verliezen	-	-
<b>Totaal</b>	<b>12.400</b>	<b>8.662</b>

## 8. Overige opbrengsten

Bedragen x € 1.000

	01-01-2023 t/m 30-06-2023	01-01-2022 t/m 30-06-2022
Opslag voor emissiekosten	172	109
Afsluitprovisie	150	-
<b>Totaal</b>	<b>322</b>	<b>109</b>

De opslag voor emissiekosten is de ontvangen opslag van 3% op de waarde van de uitgegeven participaties.

De opslag is niet van toepassing voor participanten die participaties overschrijven naar een ander fonds dat beheerd wordt door Seawind Capital Partners B.V.

De afsluitprovisie wordt gerealiseerd via de verstrekking van leningen of de koop van aandelen.

Beide opbrengsten dienen ter dekking van de marketingkosten van het fonds.

## 9. Beheerkosten

Bedragen x € 1.000

	01-01-2023 t/m 30-06-2023	01-01-2022 t/m 30-06-2022
Beheerkosten	534	475
<b>Totaal</b>	<b>534</b>	<b>475</b>

De Beheerder brengt een vaste beheervergoeding in rekening voor het beheer van het Fondsvermogen. De beheervergoeding bedraagt gedurende de hele looptijd 0,1% per maand, berekend over het nominaal ingelegd vermogen ultimo maand. Per de eerste dag van de daaropvolgende maand wordt de beheervergoeding in rekening gebracht en komt deze ten laste van het resultaat van het Fonds. Uit de beheervergoeding betaalt de Beheerder naast haar eigen organisatie onder meer de vergoedingen die aan derden worden betaald, bijvoorbeeld in verband met uitbestede werkzaamheden, met uitzondering van de kosten van de Administrateur.

## 10. Bewaarderskosten

Bedragen x € 1.000

	01-01-2023 t/m 30-06-2023	01-01-2022 t/m 30-06-2022
Bewaarderskosten	16	13
<b>Totaal</b>	<b>16</b>	<b>13</b>

De bewaarder brengt kosten voor het optreden als bewaarder in rekening. De kosten bestaan uit een vaste- en variabele vergoeding. De vaste kosten zijn 10.000 per jaar. De variabele kosten bestaan uit een vergoeding van 0,015% per jaar over de intrinsieke waarde van het fonds. De kosten worden op kwartaalbasis ten laste van het fondsvermogen gebracht. Over deze bedragen is btw verschuldigd.

## 11. Accountantskosten

Bedragen x € 1.000

	01-01-2023 t/m 30-06-2023	01-01-2022 t/m 30-06-2022
Accountantskosten	20	19
<b>Totaal</b>	<b>20</b>	<b>19</b>

## 12. Administratiekosten

Bedragen x € 1.000

	01-01-2023 t/m 30-06-2023	01-01-2022 t/m 30-06-2022
Administratiekosten	60	37
<b>Totaal</b>	<b>60</b>	<b>37</b>

De administrateur brengt een vergoeding in rekening bij het fonds voor het voeren van de financiële administratie, de berekening van de Intrinsieke waarde en het voeren van de participantenadministratie. De kosten van de administrateur worden in gelijke delen maandelijks ten laste van het resultaat van het fonds gebracht.

## 13. Marketingkosten

Bedragen x € 1.000

	01-01-2023 t/m 30-06-2023	01-01-2022 t/m 30-06-2022
Marketingkosten	302	236
<b>Totaal</b>	<b>302</b>	<b>236</b>



## 14. Overige kosten

Bedragen x € 1.000

	01-01-2023 t/m 30-06-2023	01-01-2022 t/m 30-06-2022
Juridisch Eigenaar kosten	6	5
Juridische kosten	31	18
Advieskosten	4	-
Toezichtskosten	4	5
Overige kosten	266	8
<b>Totaal</b>	<b>311</b>	<b>36</b>

## Lopende Kosten Factor

De Lopende Kosten Factor betreft de totale kosten van het fonds in procenten van de gemiddelde intrinsieke waarde. De gemiddelde intrinsieke waarde is de som van de intrinsieke waarden gedeeld door het aantal berekeningsmomenten van de intrinsieke waarde gedurende het jaar. De totale kosten omvatten alle kosten die in het boekjaar ten laste van het vermogen zijn gebracht, exclusief kosten van transacties van financiële instrumenten, rentelasten en kosten gemaakt door de beheerder.

Gemiddeld Fondsvermogen: € 108.264.714 (eerste halfjaar 2022: € € 83.139.142).

Bedragen x € 1.000

Lopende kosten factor	01-01-2023 t/m 30-06-2023	01-01-2022 t/m 30-06-2022
Beheerkosten	534	475
Bewaarderskosten	16	13
Juridisch Eigenaar kosten	6	5
Administratiekosten	60	37
Accountantskosten	20	19
Toezichtskosten	4	5
Waarderingsadviseur	-	-
Overige kosten	281	153
<b>Totaal</b>	<b>921</b>	<b>707</b>

De dekking emissiekosten betreft de opslag voor participanten bij intreding in het fonds en worden gebruikt ten behoeve van de marketingkosten van het fonds. Hierdoor worden deze kosten geëlimineerd en niet meegenomen in de Lopende Kosten Factor.

De Lopende Kosten Factor bedraagt 0,85% (eerste halfjaar 2022: 0,85%) voor het Energie Transitiefonds.



## **Verbonden partijen**

Onder verbonden partijen worden verstaan de entiteiten binnen organisatie Seawind Capital Partners B.V. De verbondenheid van deze entiteiten vloeit voort uit het uitoefenen van beslissende zeggenschap dan wel invloed van betekenis op het financiële en zakelijke beleid van het fonds. Transacties dienen marktconform te geschieden.

Gedurende de verslagperiode hebben er geen transacties plaatsgevonden met verbonden partijen die toelichting behoeven.

De beheerkosten aan Seawind Capital Partners zijn conform het prospectus uitgekeerd.

## **Personeel**

Bij het fonds zijn geen personeelsleden in dienst.

## **Gebeurtenissen na balansdatum**

Na balansdatum hebben geen gebeurtenissen plaatsgevonden die belangrijke financiële gevolgen hebben voor het fonds.

# Risicoparagraaf

## Algemeen

Geïnteresseerden en participanten in het fonds dienen zich ervan bewust te zijn dat beleggen risico's met zich meebrengt. Het beheersen van risico's die met de beleggingen zijn verbonden moet altijd in samenhang worden gezien met de kansen, zoals die tot uitdrukking komen in rendement.

In dit hoofdstuk zullen enkel risico's aan de orde komen die in de verslagperiode zijn geïdentificeerd, gewijzigd of hebben voorgedaan.

## 1. Marktrisico

De beheerder onderscheid verschillende marktrisico's waaronder renterisico, valutarisico, concentratierisico en wet- en regelgevingsrisico.

### Renterisico

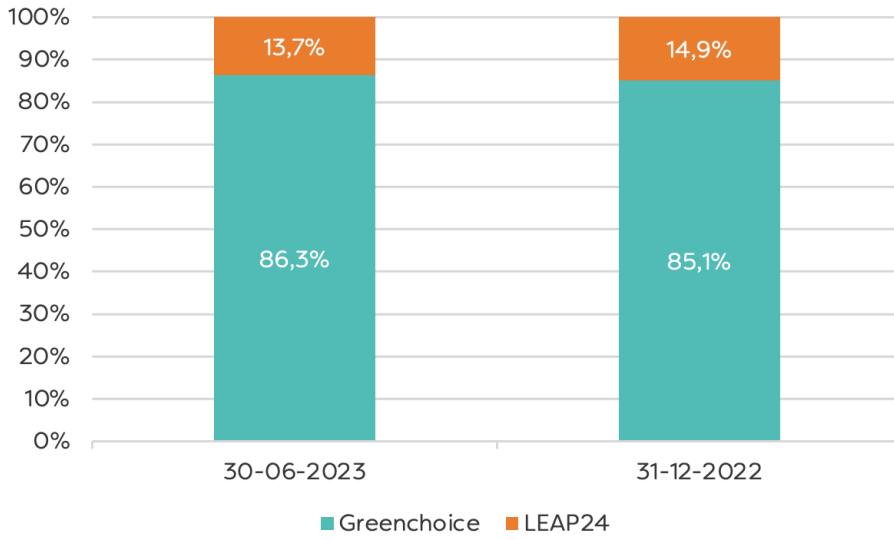
Om de inflatie terug te brengen naar de doelstelling van 2% op middellange termijn heeft de ECB in 2022 en 2023 meerdere renteverhogingen doorgevoerd. De monetaire beleidsbeslissingen worden elke zes weken herzien. Doordat schuldfinanciering duurder wordt neemt de schuldgraad (de verhouding tussen vreemd- en eigen vermogen) af. Dit biedt kansen voor het fonds om nieuwe investeringen te doen het rendement van het fonds te verbeteren.

Dat gezegd hebbend, als de rente stijgt dan kan dit een waarde drukkend effect hebben op de deelnemingen die tegen reële waarde worden gewaardeerd.

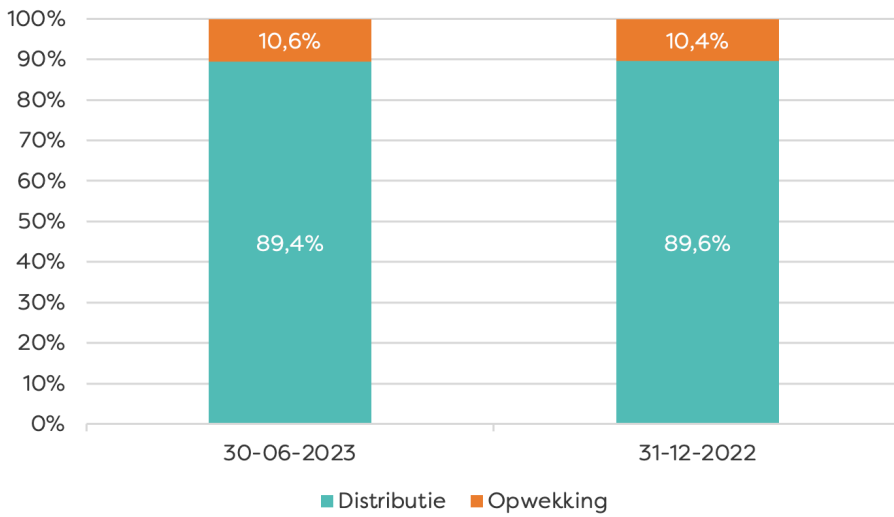
### Concentratierisico

Het risico dat de waarde van een participatie en onderliggende investeringen onevenredig zwaar afhangt van ontwikkelingen in een bepaald marktsegment, van een bepaalde technologie of individuele investering. Door de ongerealiseerde waardeverandering van de aandelen in Greenchoice is het concentratierisico in de verslagperiode toegenomen. De waarde van het fonds en het verwachte resultaat is daardoor nog steeds grotendeels afhankelijk van distributie/Greenchoice. Medio 2023 zag de verdeling er als volgt uit:

### Concentratierisico



### Sectorverdeling



## 2. Duurzaamheidsrisico

### Transitierisico

Op 7 juli 2023 heeft minister-president Rutte aan de Koning het ontslag aangeboden van alle ministers en staatssecretarissen. Daarmee is het kabinet Rutte IV demissionair. De val van het kabinet-Rutte IV leidt tot onzekerheid over de uitvoering van het klimaatbeleid.

## 3. Kredietrisico

Binnen het kredietrisico wordt door de beheerder ook het tegenpartijrisico geïdentificeerd evenals verschillende operationele risico's die door de kredietnemer en deelnemingen kunnen worden gelopen zoals bouw- en ontwikkelrisico, prijsrisico, technologierisico, weersrisico en het uitbestedingsrisico.

### Tegenpartijrisico

De ontwikkeling van de energieprijzen is een inherent risico dat verbonden is aan energiemaatschappijen. De energieprijzen kunnen fluctueren door verschillende factoren zoals bijvoorbeeld geopolitieke ontwikkelingen en weersomstandigheden die de vraag en aanbod van energie beïnvloeden. Hoewel de energieprijzen in de verslagperiode redelijk stabiel waren is de gasprijs in juni 2023 in twee weken tijd met 50% gestegen. Energiemaatschappijen kunnen dit soort risico's afdekken door lange termijncontracten aan te gaan. Door het actief beheersen van dit soort posities en het optimaal benutten van opslagmogelijkheden wist Greenchoice een solide resultaat te behalen. Haarlem, 31 augustus 2023  
Seawind Capital Partners B.V. Beheerder van het Energie Transitiefonds

Haarlem, 31 augustus 2023

Seawind Capital Partners B.V.

Beheerder van het Energie Transitiefonds

# Overige gegevens

## Persoonlijke belangen beheerder en bestuurders

Medio 2023 houdt het bestuur van de beheerder gezamenlijk een persoonlijk belang in het fonds van € 75.415 (2022: € 66.123). Er zijn in de verslagperiode 1,5 participaties bijgekocht (2022: 0,0).

## Overzicht beleggingsportefeuille

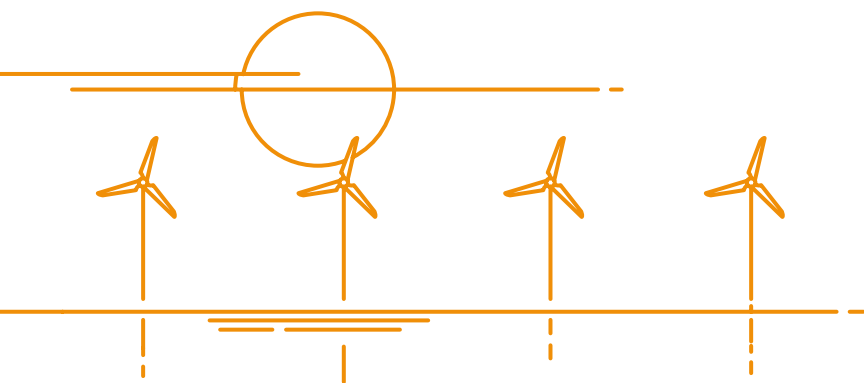
	30-06-2023	31-12-2022
Aandelen	102,7	90,7
Greenchoice	98,4	86,4
LEAP24	4,3	4,3
Preferente aandelen	11,3	10,9
LEAP24	11,3	10,9
<b>Totaal</b>	<b>114,0</b>	<b>101,6</b>

## Periodieke rapportage

Op grond van overweging 21 van VERORDENING (EU) 2019/2088 wordt jaarlijks informatie verstrekt over duurzaamheid (Sustainable Finance Reporting Directive). Voor de laatste rapportage wordt verwezen naar het jaarverslag over het afgelopen boekjaar.

## Controleverklaring van de onafhankelijke accountant

Op dit halfjaarverslag heeft geen controle door de onafhankelijke accountant plaatsgevonden.



**meewind**